

EDUCAÇÃO FÍSICA

LEIA COM ATENÇÃO AS INSTRUÇÕES ABAIXO.

- 1 - Verifique se, além deste caderno, você recebeu o Caderno de Respostas, destinado à transcrição das respostas das questões de múltipla escolha (objetivas), das questões discursivas e do questionário de percepção da prova.
- 2 - Confira se este caderno contém as questões de múltipla escolha (objetivas) e discursivas de formação geral e do componente específico da área, e as questões relativas à sua percepção da prova, assim distribuídas:

Partes	Número das questões	Peso das questões	Peso dos componentes
Formação Geral/Objetivas	1 a 8	60%	25%
Formação Geral/Discursivas	Discursiva 1 e Discursiva 2	40%	
Componente Específico/Objetivas	9 a 35	85%	75%
Componente Específico/Discursivas	Discursiva 3 a Discursiva 5	15%	
Questionário de percepção da Prova	1 a 9	-	-

- 3 - Verifique se a prova está completa e se o seu nome está correto no Caderno de Respostas. Caso contrário, avise imediatamente um dos responsáveis pela aplicação da prova. Você deve assinar o Caderno de Respostas no espaço próprio, com caneta esferográfica de tinta preta.
- 4 - Observe as instruções expressas no Caderno de Respostas sobre a marcação das respostas às questões de múltipla escolha (apenas uma resposta por questão).
- 5 - Use caneta esferográfica de tinta preta tanto para marcar as respostas das questões objetivas quanto para escrever as respostas das questões discursivas.
- 6 - Não use calculadora; não se comunique com os demais estudantes nem troque material com eles; não consulte material bibliográfico, cadernos ou anotações de qualquer espécie.
- 7 - Você terá quatro horas para responder às questões de múltipla escolha e discursivas e ao questionário de percepção da prova.
- 8 - Quando terminar, entregue ao Aplicador ou Fiscal o seu Caderno de Respostas.
- 9 - Atenção! Você só poderá levar este Caderno de Prova após decorridas três horas do início do Exame.

QUESTÃO 1

Retrato de uma princesa desconhecida

Para que ela tivesse um pescoço tão fino
 Para que os seus pulsos tivessem um quebrar de caule
 Para que os seus olhos fossem tão frontais e limpos
 Para que a sua espinha fosse tão direita
 E ela usasse a cabeça tão erguida
 Com uma tão simples claridade sobre a testa
 Foram necessárias sucessivas gerações de escravos
 De corpo dobrado e grossas mãos pacientes
 Servindo sucessivas gerações de príncipes
 Ainda um pouco toscos e grosseiros
 Ávidos cruéis e fraudulentos
 Foi um imenso desperdiçar de gente
 Para que ela fosse aquela perfeição
 Solitária exilada sem destino

ANDRESEN, S. M. B. **Dual**. Lisboa: Caminho, 2004. p. 73.

No poema, a autora sugere que

- A** os príncipes e as princesas são naturalmente belos.
- B** os príncipes generosos cultivavam a beleza da princesa.
- C** a beleza da princesa é desperdiçada pela miscigenação racial.
- D** o trabalho compulsório de escravos proporcionou privilégios aos príncipes.
- E** o exílio e a solidão são os responsáveis pela manutenção do corpo esbelto da princesa.

QUESTÃO 2

Exclusão digital é um conceito que diz respeito às extensas camadas sociais que ficaram à margem do fenômeno da sociedade da informação e da extensão das redes digitais. O problema da exclusão digital se apresenta como um dos maiores desafios dos dias de hoje, com implicações diretas e indiretas sobre os mais variados aspectos da sociedade contemporânea.

Nessa nova sociedade, o conhecimento é essencial para aumentar a produtividade e a competição global. É fundamental para a invenção, para a inovação e para a geração de riqueza. As tecnologias de informação e comunicação (TICs) proveem uma fundação para a construção e aplicação do conhecimento nos setores públicos e privados. É nesse contexto que se aplica o termo exclusão digital, referente à falta de acesso às vantagens e aos benefícios trazidos por essas novas tecnologias, por motivos sociais, econômicos, políticos ou culturais.

Considerando as ideias do texto acima, avalie as afirmações a seguir.

- I. Um mapeamento da exclusão digital no Brasil permite aos gestores de políticas públicas escolherem o público-alvo de possíveis ações de inclusão digital.
- II. O uso das TICs pode cumprir um papel social, ao prover informações àqueles que tiveram esse direito negado ou negligenciado e, portanto, permitir maiores graus de mobilidade social e econômica.
- III. O direito à informação diferencia-se dos direitos sociais, uma vez que esses estão focados nas relações entre os indivíduos e, aqueles, na relação entre o indivíduo e o conhecimento.
- IV. O maior problema de acesso digital no Brasil está na deficitária tecnologia existente em território nacional, muito aquém da disponível na maior parte dos países do primeiro mundo.

É correto apenas o que se afirma em

- A** I e II.
- B** II e IV.
- C** III e IV.
- D** I, II e III.
- E** I, III e IV.



QUESTÃO 3

A cibercultura pode ser vista como herdeira legítima (embora distante) do projeto progressista dos filósofos do século XVII. De fato, ela valoriza a participação das pessoas em comunidades de debate e argumentação. Na linha reta das morais da igualdade, ela incentiva uma forma de reciprocidade essencial nas relações humanas. Desenvolveu-se a partir de uma prática assídua de trocas de informações e conhecimentos, coisa que os filósofos do Iluminismo viam como principal motor do progresso. (...) A cibercultura não seria pós-moderna, mas estaria inserida perfeitamente na continuidade dos ideais revolucionários e republicanos de liberdade, igualdade e fraternidade. A diferença é apenas que, na cibercultura, esses “valores” se encarnam em dispositivos técnicos concretos. Na era das mídias eletrônicas, a igualdade se concretiza na possibilidade de cada um transmitir a todos; a liberdade toma forma nos *softwares* de codificação e no acesso a múltiplas comunidades virtuais, atravessando fronteiras, enquanto a fraternidade, finalmente, se traduz em interconexão mundial.

LEVY, P. Revolução virtual. **Folha de S. Paulo**. Caderno Mais, 16 ago. 1998, p.3 (adaptado).

O desenvolvimento de redes de relacionamento por meio de computadores e a expansão da Internet abriram novas perspectivas para a cultura, a comunicação e a educação. De acordo com as ideias do texto acima, a cibercultura

- A** representa uma modalidade de cultura pós-moderna de liberdade de comunicação e ação.
- B** constituiu negação dos valores progressistas defendidos pelos filósofos do Iluminismo.
- C** banalizou a ciência ao disseminar o conhecimento nas redes sociais.
- D** valorizou o isolamento dos indivíduos pela produção de *softwares* de codificação.
- E** incorpora valores do Iluminismo ao favorecer o compartilhamento de informações e conhecimentos.

QUESTÃO 4

Com o advento da República, a discussão sobre a questão educacional torna-se pauta significativa nas esferas dos Poderes Executivo e Legislativo, tanto no âmbito Federal quanto no Estadual. Já na Primeira República, a expansão da demanda social se propaga com o movimento da escola-novista; no período getulista, encontram-se as reformas de Francisco Campos e Gustavo Capanema; no momento de crítica e balanço do pós-1946, ocorre a promulgação da primeira Lei de Diretrizes e Bases da Educação Nacional, em 1961. É somente com a Constituição de 1988, no entanto, que os brasileiros têm assegurada a educação de forma universal, como um direito de todos, tendo em vista o pleno desenvolvimento da pessoa no que se refere a sua preparação para o exercício da cidadania e sua qualificação para o trabalho. O artigo 208 do texto constitucional prevê como dever do Estado a oferta da educação tanto a crianças como àqueles que não tiveram acesso ao ensino em idade própria à escolarização cabida.

Nesse contexto, avalie as seguintes asserções e a relação proposta entre elas.

A relação entre educação e cidadania se estabelece na busca da universalização da educação como uma das condições necessárias para a consolidação da democracia no Brasil.

PORQUE

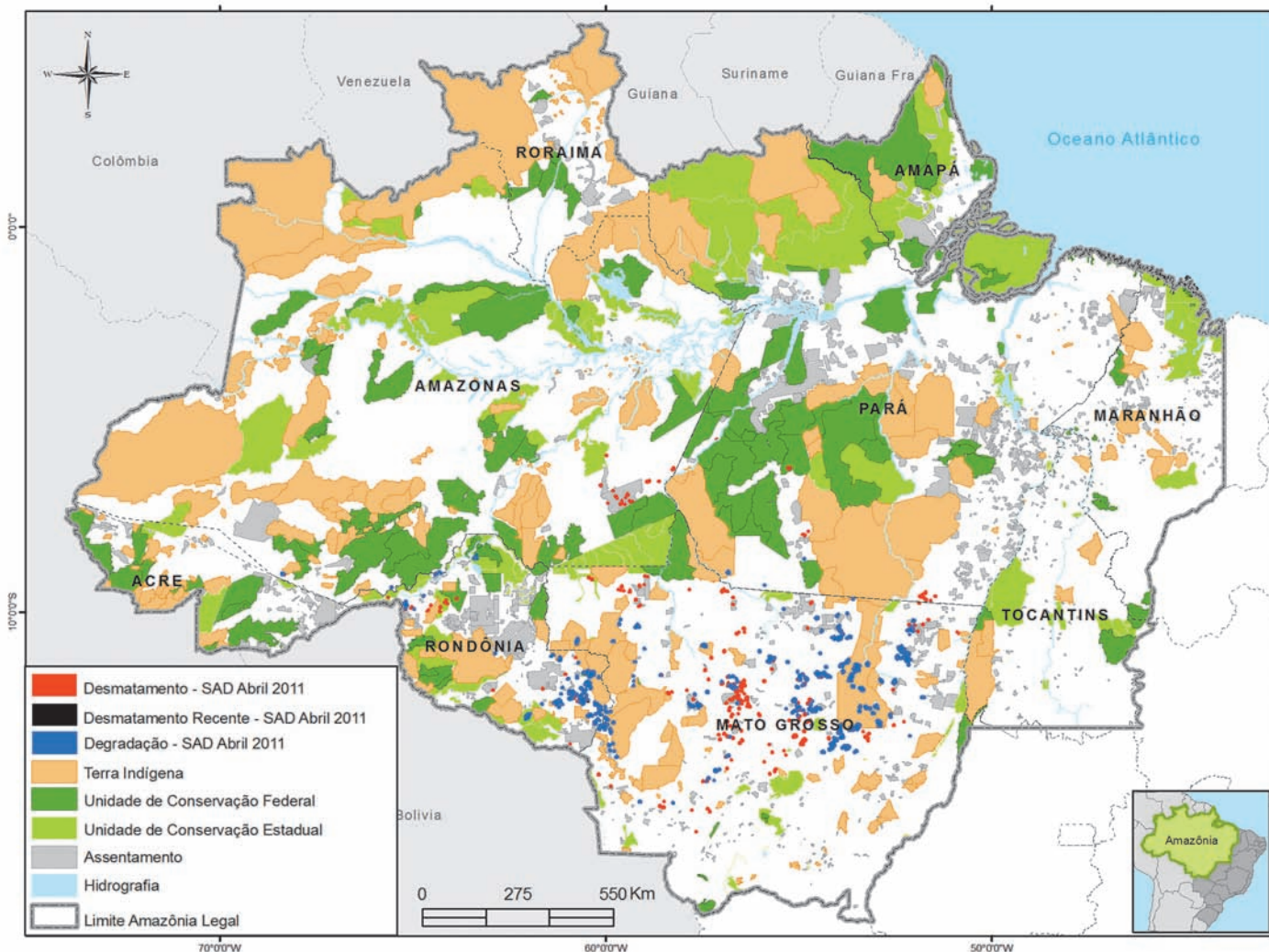
Por meio da atuação de seus representantes nos Poderes Executivos e Legislativo, no decorrer do século XX, passou a ser garantido no Brasil o direito de acesso à educação, inclusive aos jovens e adultos que já estavam fora da idade escolar.

A respeito dessas asserções, assinale a opção correta.

- A** As duas são proposições verdadeiras, e a segunda é uma justificativa correta da primeira.
- B** As duas são proposições verdadeiras, mas a segunda não é uma justificativa correta da primeira.
- C** A primeira é uma proposição verdadeira, e a segunda, falsa.
- D** A primeira é uma proposição falsa, e a segunda, verdadeira.
- E** Tanto a primeira quanto a segunda asserções são proposições falsas.



QUESTÃO 5



Desmatamento na Amazônia Legal. Disponível em: <www.imazon.org.br/mapas/desmatamento-mensal-2011>. Acesso em: 20 ago. 2011.

O ritmo de desmatamento na Amazônia Legal diminuiu no mês de junho de 2011, segundo levantamento feito pela organização ambiental brasileira Imazon (Instituto do Homem e Meio Ambiente da Amazônia). O relatório elaborado pela ONG, a partir de imagens de satélite, apontou desmatamento de 99 km² no bioma em junho de 2011, uma redução de 42% no comparativo com junho de 2010. No acumulado entre agosto de 2010 e junho de 2011, o desmatamento foi de 1 534 km², aumento de 15% em relação a agosto de 2009 e junho de 2010. O estado de Mato Grosso foi responsável por derrubar 38% desse total e é líder no *ranking* do desmatamento, seguido do Pará (25%) e de Rondônia (21%).

Disponível em: <<http://www.imazon.org.br/imprensa/imazon-na-midia>>. Acesso em: 20 ago. 2011 (com adaptações).

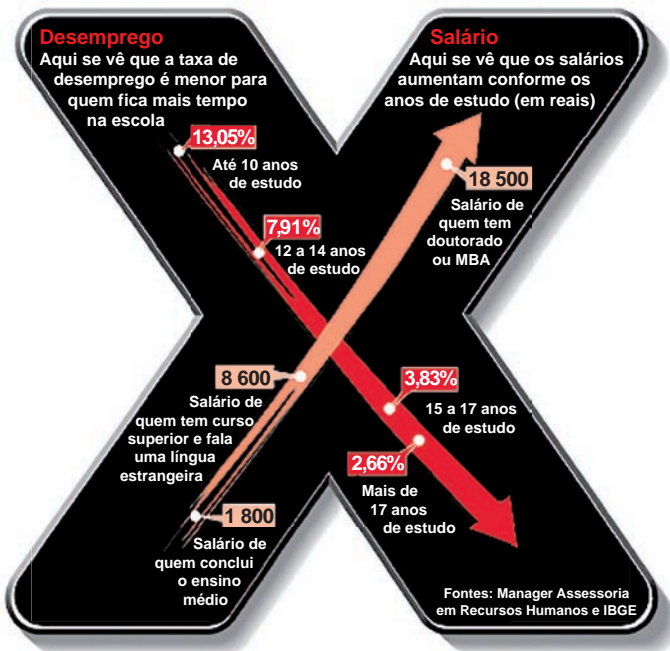
De acordo com as informações do mapa e do texto,

- A** foram desmatados 1 534 km² na Amazônia Legal nos últimos dois anos.
- B** não houve aumento do desmatamento no último ano na Amazônia Legal.
- C** três estados brasileiros responderam por 84% do desmatamento na Amazônia Legal entre agosto de 2010 e junho de 2011.
- D** o estado do Amapá apresenta alta taxa de desmatamento em comparação aos demais estados da Amazônia Legal.
- E** o desmatamento na Amazônia Legal, em junho de 2010, foi de 140 km², comparando-se o índice de junho de 2011 ao índice de junho de 2010.



QUESTÃO 6

A educação é o Xis da questão



Disponível em: <<http://ead.uepb.edu.br/noticias,82>>. Acesso em: 24 ago. 2011.

A expressão “o Xis da questão” usada no título do infográfico diz respeito

- A à quantidade de anos de estudos necessários para garantir um emprego estável com salário digno.
- B às oportunidades de melhoria salarial que surgem à medida que aumenta o nível de escolaridade dos indivíduos.
- C à influência que o ensino de língua estrangeira nas escolas tem exercido na vida profissional dos indivíduos.
- D aos questionamentos que são feitos acerca da quantidade mínima de anos de estudo que os indivíduos precisam para ter boa educação.
- E à redução da taxa de desemprego em razão da política atual de controle da evasão escolar e de aprovação automática de ano de acordo com a idade.

ÁREA LIVRE

QUESTÃO 7

A definição de desenvolvimento sustentável mais usualmente utilizada é a que procura atender às necessidades atuais sem comprometer a capacidade das gerações futuras. O mundo assiste a um questionamento crescente de paradigmas estabelecidos na economia e também na cultura política. A crise ambiental no planeta, quando traduzida na mudança climática, é uma ameaça real ao pleno desenvolvimento das potencialidades dos países.

O Brasil está em uma posição privilegiada para enfrentar os enormes desafios que se acumulam. Abriga elementos fundamentais para o desenvolvimento: parte significativa da biodiversidade e da água doce existentes no planeta; grande extensão de terras cultiváveis; diversidade étnica e cultural e rica variedade de reservas naturais.

O campo do desenvolvimento sustentável pode ser conceitualmente dividido em três componentes: sustentabilidade ambiental, sustentabilidade econômica e sustentabilidade sociopolítica.

Nesse contexto, o desenvolvimento sustentável pressupõe

- A a preservação do equilíbrio global e do valor das reservas de capital natural, o que não justifica a desaceleração do desenvolvimento econômico e político de uma sociedade.
- B a redefinição de critérios e instrumentos de avaliação de custo-benefício que reflitam os efeitos socioeconômicos e os valores reais do consumo e da preservação.
- C o reconhecimento de que, apesar de os recursos naturais serem ilimitados, deve ser traçado um novo modelo de desenvolvimento econômico para a humanidade.
- D a redução do consumo das reservas naturais com a consequente estagnação do desenvolvimento econômico e tecnológico.
- E a distribuição homogênea das reservas naturais entre as nações e as regiões em nível global e regional.



QUESTÃO 8

Em reportagem, Owen Jones, autor do livro **Chavs: a difamação da classe trabalhadora**, publicado no Reino Unido, comenta as recentes manifestações de rua em Londres e em outras principais cidades inglesas.

Jones prefere chamar atenção para as camadas sociais mais desfavorecidas do país, que desde o início dos distúrbios, ficaram conhecidas no mundo todo pelo apelido *chavs*, usado pelos britânicos para escarnecer dos hábitos de consumo da classe trabalhadora. Jones denuncia um sistemático abandono governamental dessa parcela da população: “Os políticos insistem em culpar os indivíduos pela desigualdade”, diz. (...) “você não vai ver alguém assumir ser um *chav*, pois se trata de um insulto criado como forma de generalizar o comportamento das classes mais baixas. Meu medo não é o preconceito e, sim, a cortina de fumaça que ele oferece. Os distúrbios estão servindo como o argumento ideal para que se faça valer a ideologia de que os problemas sociais são resultados de defeitos individuais, não de falhas maiores. Trata-se de uma filosofia que tomou conta da sociedade britânica com a chegada de Margaret Thatcher ao poder, em 1979, e que basicamente funciona assim: você é culpado pela falta de oportunidades. (...) Os políticos insistem em culpar os indivíduos pela desigualdade”.

Suplemento Prosa & Verso, **O Globo**, Rio de Janeiro, 20 ago. 2011, p. 6 (adaptado).

Considerando as ideias do texto, avalie as afirmações a seguir.

- I. *Chavs* é um apelido que exalta hábitos de consumo de parcela da população britânica.
- II. Os distúrbios ocorridos na Inglaterra serviram para atribuir deslizes de comportamento individual como causas de problemas sociais.
- III. Indivíduos da classe trabalhadora britânica são responsabilizados pela falta de oportunidades decorrente da ausência de políticas públicas.
- IV. As manifestações de rua na Inglaterra reivindicavam formas de inclusão nos padrões de consumo vigente.

É correto apenas o que se afirma em

- A** I e II.
- B** I e IV.
- C** II e III.
- D** I, III e IV.
- E** II, III e IV.

ÁREA LIVRE



QUESTÃO DISCURSIVA 1

A Educação a Distância (EaD) é a modalidade de ensino que permite que a comunicação e a construção do conhecimento entre os usuários envolvidos possam acontecer em locais e tempos distintos. São necessárias tecnologias cada vez mais sofisticadas para essa modalidade de ensino não presencial, com vistas à crescente necessidade de uma pedagogia que se desenvolva por meio de novas relações de ensino-aprendizagem.

O Censo da Educação Superior de 2009, realizado pelo MEC/INEP, aponta para o aumento expressivo do número de matrículas nessa modalidade. Entre 2004 e 2009, a participação da EaD na Educação Superior passou de 1,4% para 14,1%, totalizando 838 mil matrículas, das quais 50% em cursos de licenciatura. Levantamentos apontam ainda que 37% dos estudantes de EaD estão na pós-graduação e que 42% estão fora do seu estado de origem.

Considerando as informações acima, enumere três vantagens de um curso a distância, justificando brevemente cada uma delas. (valor: 10,0 pontos)

RASCUNHO	
1	
2	
3	
4	
5	
6	
7	
8	
9	
10	
11	
12	
13	
14	
15	



QUESTÃO DISCURSIVA 2

A Síntese de Indicadores Sociais (SIS 2010) utiliza-se da Pesquisa Nacional por Amostra de Domicílios (PNAD) para apresentar sucinta análise das condições de vida no Brasil. Quanto ao analfabetismo, a SIS 2010 mostra que os maiores índices se concentram na população idosa, em camadas de menores rendimentos e predominantemente na região Nordeste, conforme dados do texto a seguir.

A taxa de analfabetismo referente a pessoas de 15 anos ou mais de idade baixou de 13,3% em 1999 para 9,7% em 2009. Em números absolutos, o contingente era de 14,1 milhões de pessoas analfabetas. Dessas, 42,6% tinham mais de 60 anos, 52,2% residiam no Nordeste e 16,4% viviam com $\frac{1}{2}$ salário-mínimo de renda familiar *per capita*. Os maiores decréscimos no analfabetismo por grupos etários entre 1999 a 2009 ocorreram na faixa dos 15 a 24 anos. Nesse grupo, as mulheres eram mais alfabetizadas, mas a população masculina apresentou queda um pouco mais acentuada dos índices de analfabetismo, que passou de 13,5% para 6,3%, contra 6,9% para 3,0% para as mulheres.

SIS 2010: Mulheres mais escolarizadas são mães mais tarde e têm menos filhos.

Disponível em: <www.ibge.gov.br/home/presidencia/noticias>.

Acesso em: 25 ago. 2011 (adaptado).

População analfabeta com idade superior a 15 anos	
ano	porcentagem
2000	13,6
2001	12,4
2002	11,8
2003	11,6
2004	11,2
2005	10,7
2006	10,2
2007	9,9
2008	10,0
2009	9,7

Fonte: IBGE

Com base nos dados apresentados, redija um texto dissertativo acerca da importância de políticas e programas educacionais para a erradicação do analfabetismo e para a empregabilidade, considerando as disparidades sociais e as dificuldades de obtenção de emprego provocadas pelo analfabetismo. Em seu texto, apresente uma proposta para a superação do analfabetismo e para o aumento da empregabilidade. (valor: 10,0 pontos)

RASCUNHO

1	
2	
3	
4	
5	
6	
7	
8	
9	
10	
11	
12	
13	
14	
15	



QUESTÃO 9

Na Sociologia da Educação, o currículo é considerado um mecanismo por meio do qual a escola define o plano educativo para a consecução do projeto global de educação de uma sociedade, realizando, assim, sua função social. Considerando o currículo na perspectiva crítica da Educação, avalie as afirmações a seguir.

- I. O currículo é um fenômeno escolar que se desdobra em uma prática pedagógica expressa por determinações do contexto da escola.
- II. O currículo reflete uma proposta educacional que inclui o estabelecimento da relação entre o ensino e a pesquisa, na perspectiva do desenvolvimento profissional docente.
- III. O currículo é uma realidade objetiva que inviabiliza intervenções, uma vez que o conteúdo é condição lógica do ensino.
- IV. O currículo é a expressão da harmonia de valores dominantes inerentes ao processo educativo.

É correto apenas o que se afirma em

- A I.
- B II.
- C I e III.
- D II e IV.
- E III e IV.

ÁREA LIVRE

QUESTÃO 10

O fazer docente pressupõe a realização de um conjunto de operações didáticas coordenadas entre si. São o planejamento, a direção do ensino e da aprendizagem e a avaliação, cada uma delas desdobradas em tarefas ou funções didáticas, mas que convergem para a realização do ensino propriamente dito.

LIBÂNEO, J. C. *Didática*. São Paulo: Cortez, 2004, p. 72.

Considerando que, para desenvolver cada operação didática inerente ao ato de planejar, executar e avaliar, o professor precisa dominar certos conhecimentos didáticos, avalie quais afirmações abaixo se referem a conhecimentos e domínios esperados do professor.

- I. Conhecimento dos conteúdos da disciplina que leciona, bem como capacidade de abordá-los de modo contextualizado.
- II. Domínio das técnicas de elaboração de provas objetivas, por se configurarem instrumentos quantitativos precisos e fidedignos.
- III. Domínio de diferentes métodos e procedimentos de ensino e capacidade de escolhê-los conforme a natureza dos temas a serem tratados e as características dos estudantes.
- IV. Domínio do conteúdo do livro didático adotado, que deve conter todos os conteúdos a serem trabalhados durante o ano letivo.

É correto apenas o que se afirma em

- A I e II.
- B I e III.
- C II e III.
- D II e IV.
- E III e IV.

ÁREA LIVRE



QUESTÃO 11

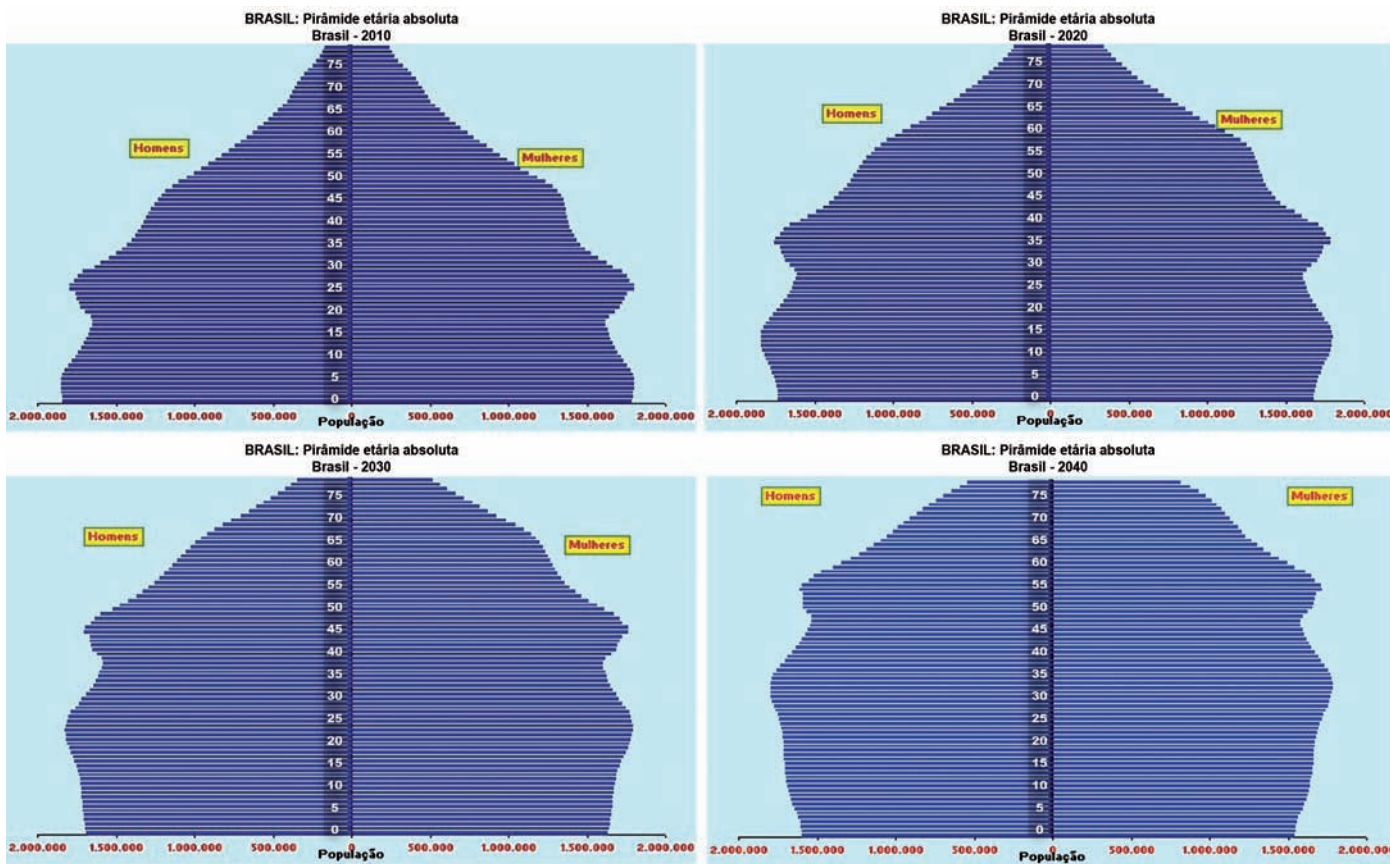


Figura. Brasil: Pirâmide Etária Absoluta (2010-2040)

Disponível em: <www.ibge.gov.br/home/estatistica/populacao/projecao_da_populacao/piramide/piramide.shtm>. Acesso em: 23 ago. 2011.

Com base na projeção da população brasileira para o período 2010-2040 apresentada nos gráficos, avalie as seguintes asserções.

Constata-se a necessidade de construção, em larga escala, em nível nacional, de escolas especializadas na Educação de Jovens e Adultos, ao longo dos próximos 30 anos.

PORQUE

Haverá, nos próximos 30 anos, aumento populacional na faixa etária de 20 a 60 anos e decréscimo da população com idade entre 0 e 20 anos.

A respeito dessas asserções, assinale a opção correta.

- A** As duas asserções são proposições verdadeiras, e a segunda é uma justificativa correta da primeira.
- B** As duas asserções são proposições verdadeiras, mas a segunda não é uma justificativa da primeira.
- C** A primeira asserção é uma proposição verdadeira, e a segunda, uma proposição falsa.
- D** A primeira asserção é uma proposição falsa, e a segunda, uma proposição verdadeira.
- E** Tanto a primeira quanto a segunda asserções são proposições falsas.



QUESTÃO 12

Na escola em que João é professor, existe um laboratório de informática, que é utilizado para os estudantes trabalharem conteúdos em diferentes disciplinas. Considere que João quer utilizar o laboratório para favorecer o processo ensino-aprendizagem, fazendo uso da abordagem da Pedagogia de Projetos. Nesse caso, seu planejamento deve

- A** ter como eixo temático uma problemática significativa para os estudantes, considerando as possibilidades tecnológicas existentes no laboratório.
- B** relacionar os conteúdos previamente instituídos no início do período letivo e os que estão no banco de dados disponível nos computadores do laboratório de informática.
- C** definir os conteúdos a serem trabalhados, utilizando a relação dos temas instituídos no Projeto Pedagógico da escola e o banco de dados disponível nos computadores do laboratório.
- D** listar os conteúdos que deverão ser ministrados durante o semestre, considerando a sequência apresentada no livro didático e os programas disponíveis nos computadores do laboratório.
- E** propor o estudo dos projetos que foram desenvolvidos pelo governo quanto ao uso de laboratórios de informática, relacionando o que consta no livro didático com as tecnologias existentes no laboratório.

QUESTÃO 13



QUINO. *Toda a Mafalda*. Trad. Andréa Stahel M. da Silva et al. São Paulo: Martins Fontes, 1993, p. 71.

Muitas vezes, os próprios educadores, por incrível que pareça, também vítimas de uma formação alienante, não sabem o porquê daquilo que dão, não sabem o significado daquilo que ensinam e quando interrogados dão respostas evasivas: “é pré-requisito para as séries seguintes”, “cai no vestibular”, “hoje você não entende, mas daqui a dez anos vai entender”. Muitos alunos acabam acreditando que aquilo que se aprende na escola não é para entender mesmo, que só entenderão quando forem adultos, ou seja, acabam se conformando com o ensino desprovido de sentido.

VASCONCELLOS, C. S. *Construção do conhecimento em sala de aula*. 13ª ed. São Paulo: Libertad, 2002, p. 27-8.

Correlacionando a tirinha de Mafalda e o texto de Vasconcellos, avalie as afirmações a seguir.

- I. O processo de conhecimento deve ser refletido e encaminhado a partir da perspectiva de uma prática social.
- II. Saber qual conhecimento deve ser ensinado nas escolas continua sendo uma questão nuclear para o processo pedagógico.
- III. O processo de conhecimento deve possibilitar compreender, usufruir e transformar a realidade.
- IV. A escola deve ensinar os conteúdos previstos na matriz curricular, mesmo que sejam desprovidos de significado e sentido para professores e alunos.

É correto apenas o que se afirma em

- A** I e III.
- B** I e IV.
- C** II e IV.
- D** I, II e III.
- E** II, III e IV.



QUESTÃO 14

Considerando as perspectivas para a Educação Física como componente curricular, situando seus conteúdos no âmbito da cultura de movimento, destaca-se a preocupação com o ensino do esporte de forma não hegemônica, visando situar as práticas esportivas além dos elementos técnicos e estimular uma compreensão mais plural sobre o próprio fenômeno esportivo.

LIBÂNEO, J.C. Didática. São Paulo: Cortez, 1994.

NÓBREGA, T.P. Corporeidade e educação física: do corpo objeto ao corpo-sujeito. 2. ed. Natal: EDUFRN, 2005.

A partir dessas perspectivas, o professor de Educação Física Escolar, em suas intervenções pedagógicas, deve

- I. considerar que o processo de ensino-aprendizagem necessita do trânsito entre os saberes.
- II. organizar o conhecimento pedagógico da Educação Física de forma a garantir efetiva aprendizagem os conteúdos por parte dos alunos.
- III. observar que a lógica da progressividade no desenvolvimento do esporte, como conteúdo da Educação Física escolar, ocorre de forma única no processo ensino-aprendizagem.
- IV. utilizar o esporte como um dos conteúdos na Educação Física Escolar, por induzir a modificações na atividade externa e interna do sujeito, nas suas relações com o ambiente físico e social.
- V. entender que as aprendizagens decorrentes das práticas pedagógicas do esporte como conteúdo da Educação Física Escolar devem ser um instrumento para a ampliação da compreensão dos alunos em relação às práticas corporais e à sua própria cultura de movimento.

É correto apenas o que se afirma em:

- A** I e II.
- B** I, III e V.
- C** II, III e IV.
- D** III, IV e V.
- E** I, II, IV e V.

QUESTÃO 15

A ênfase na aprendizagem do gesto motor, da técnica e do rendimento, incorporada historicamente na Educação Física, reforça os valores de competição exacerbada, performance, autossuperação e vitória a qualquer custo, aspectos predominantes na sociedade capitalista. As Políticas Educacionais brasileiras têm sinalizado para um modelo de Escola responsável pela socialização e sistematização da cultura.

Diante dessa realidade, a Educação Física pode contribuir com esse modelo de escola orientando suas intervenções pedagógicas

- A** na perspectiva desportiva, baseada na força, abrangência e evidência do fenômeno desportivo moderno.
- B** na perspectiva heterônoma, baseada nas repercussões do exercício físico na saúde funcional.
- C** na perspectiva psicomotora, baseada na necessidade de estabelecer padrões de movimentos e de aquisição de habilidades motoras básicas.
- D** na perspectiva da cultura corporal, baseada na relevância social do conteúdo que permite visualizar o seu sentido e significado.
- E** na perspectiva do comportamento motor, baseada na aprendizagem do movimento, o que beneficia os aspectos inerentes ao próprio movimento.

ÁREA LIVRE



QUESTÃO 16

Avalie as seguintes asserções.

Na atualidade, recomenda-se ao professor de educação física problematizar a hegemonia do esporte na escola como único conteúdo da Educação Física, no intuito de reconfigurar essa tradição bastante cristalizada e valorizar outras manifestações corporais. Observa-se que as décadas de 1960 a 1980 foram decisivas nesse processo de esportivização, pois a situação política mundial (Guerra Fria) propiciou as condições para o engendramento de políticas governamentais vinculadas ao sistema esportivo, então já fortemente estruturado em escala mundial. A cultura da Educação Física passa a ser a cultura esportiva, sendo introduzido nas escolas o cultivo do esporte fortemente influenciado pelo modelo olímpico.

PORQUE

O esporte, no início do século XX, no Brasil, passou a ser considerado um indicador de modernização e crescimento das cidades (e das nações) e uma prática cultural, tendo assim, presença marcante na vida nacional. Esses elementos fizeram com que fosse mais contemplado na Educação Física e, portanto, na escola. À medida que o esporte foi-se afirmando como grande fenômeno social, principalmente relacionado aos aspectos políticos e econômicos, ele tornou-se manifestação hegemônica na própria escola e passou a ser entendido como o conteúdo mais emblemático da Educação Física, sendo mais valorizado em relação às outras manifestações da cultura corporal.

Acerca dessas asserções, assinale a opção correta.

- A** As duas asserções são proposições verdadeiras, e a segunda é uma justificativa da primeira.
- B** As duas asserções são proposições verdadeiras, mas a segunda não é justificativa da primeira.
- C** A primeira asserção é uma proposição verdadeira, e a segunda é uma proposição falsa.
- D** A primeira asserção é uma proposição falsa, e a segunda é uma proposição verdadeira.
- E** Tanto a primeira quanto a segunda asserção são proposições falsas.

QUESTÃO 17

A Educação Física adaptada para pessoas com necessidades especiais não se diferencia da Educação Física escolar em seus conteúdos, mas compreende técnicas, métodos e formas de organização que podem ser aplicados em atividades com indivíduos com necessidade especial. É um processo de atuação docente com planejamento, visando atender às necessidades dos alunos.

PORQUE

A Educação Física na escola constitui significativa oportunidade que favorece a participação de crianças e jovens em jogos e danças adequados às suas possibilidades e lhes proporciona valorização e integração em um mesmo mundo. As aulas de Educação Física, quando adaptadas a estudantes com necessidades especiais, possibilitam a vivência e a compreensão de habilidades e a inserção social de tais estudantes no grupo escolar.

Acerca dessas asserções, assinale a opção correta.

- A** As duas asserções são proposições verdadeiras, e a segunda é uma justificativa da primeira.
- B** As duas asserções são proposições verdadeiras, mas a segunda não é justificativa da primeira.
- C** A primeira asserção é uma proposição verdadeira, e a segunda é uma proposição falsa.
- D** A primeira asserção é uma proposição falsa, e a segunda é uma proposição verdadeira.
- E** Tanto a primeira quanto a segunda asserção são proposições falsas.



QUESTÃO 18

A frequência de comportamentos sedentários na população brasileira tem aumentado rapidamente nas últimas décadas, independentemente da faixa etária. Dada a relação entre comportamento sedentário e aumento de doenças crônicas degenerativas, o incentivo à prática de atividade física passa a ser uma ação permanente, entre outras, para prevenção de doenças e de agravos à saúde. Nesse contexto, avalie as asserções a seguir.

As aulas de Educação Física podem seguir um modelo que garanta a participação de todos os alunos, em ações reflexivas que possibilitem a experiência diversificada de práticas motoras, pois a escola é um local estratégico para intervenções em saúde, sendo possível atingir grande parcela de crianças, adolescentes e jovens.

PORQUE

Além do desenvolvimento de habilidades motoras, as aulas de Educação Física promovem a sociabilização e incentivam a adesão à prática de atividade física prazerosa que possa ser mantida em todas as fases da vida.

Acerca dessas asserções, assinale a opção correta.

- A** As duas asserções são proposições verdadeiras, e a segunda é uma justificativa correta da primeira.
- B** As duas asserções são proposições verdadeiras, mas a segunda não é uma justificativa correta da primeira.
- C** A primeira asserção é uma proposição verdadeira, e a segunda é uma proposição falsa.
- D** A primeira asserção é uma proposição falsa, e a segunda é uma proposição verdadeira.
- E** As duas asserções são proposições falsas.

ÁREA LIVRE



QUESTÃO 19

A professora de educação física Kátia percebeu que, em uma de suas turmas, uma aluna de 16 anos passou a apresentar perda de quantidade significativa do peso corporal e, ao mesmo tempo, demonstrava necessidade compulsiva de realizar, de forma contínua e vigorosa, as atividades físicas propostas na aula. Ao término da última aula, essa aluna, interessada em realizar atividades físicas extras, procurou a professora. Aproveitando o momento de diálogo, a professora demonstrou preocupação com a grande perda de peso da aluna nas últimas semanas. A adolescente, então, confessou que, por estar “se achando muito gorda”, havia iniciado, por conta própria, uma dieta vigorosa, e tomava anfetamínicos sem o conhecimento da sua mãe, para emagrecer mais rápido. Ela disse que até passava alguns dias ingerindo apenas líquidos. A professora notou que a pele da aluna estava seca e suas unhas, quebradiças.

Após orientá-la a buscar auxílio de profissionais da área de saúde, tais como nutricionistas e psicólogos, a professora se despediu da aluna. Refletindo sobre a situação e valendo-se de seus conhecimentos científicos, a professora levantou a hipótese de que a aluna poderia estar aproximando de um quadro de anorexia restritiva, em que a perda de peso é conseguida por meio de dietas, jejuns e exercícios físicos excessivos.

A professora avaliou o fato como uma alteração comportamental e comunicou-o à coordenação da escola e aos familiares da aluna. Em uma reunião, ela se prontificou a colaborar e ficou acordado que, entre as medidas a serem adotadas, incluía-se a de a professora Kátia ministrar uma palestra sobre a assunto para toda a turma.

Abordando a situação a partir de uma dimensão pedagógica e ética, sem expor a aluna, seria correto a professora Kátia problematizar para a turma que

- I. os transtornos alimentares podem causar complicações clínicas que provocam alterações nos sistemas gastrointestinal (por exemplo, constipação), cardiovascular (por exemplo, arritmias), hematológico (por exemplo, anemia), reprodutivo (por exemplo, amenorreia) e metabólico (por exemplo, desidratação).
- II. o modelo cultural predominante na nossa sociedade supervaloriza os corpos delgados, o que tem acarretado aumento da incidência de transtornos alimentares entre adolescentes, principalmente do sexo feminino. O “culto à magreza” associa esse padrão estético à ideia de liberdade, sucesso e aceitação social.
- III. os meios de comunicação têm reforçado o padrão corporal magro, com o principal objetivo de auxiliar as campanhas de saúde cujo foco é combater a incidência de sobrepeso na população, o qual, por sua vez, pode associar-se a vários outros fatores de risco.
- IV. a massa corporal abaixo da estabelecida como normal pode ser mantida por pessoas em fase de crescimento, principalmente adolescentes, de forma a se conter o aumento acelerado do número de obesos no Brasil; deve-se, porém, evitar estados de desnutrição.

É correto apenas o que se afirma em

- A** I e II.
- B** II e III.
- C** III e IV.
- D** I, II e IV.
- E** I, III e IV.



QUESTÃO 20

No fim do curso de licenciatura em Educação Física, Pedro prestou concurso público para Educação Física Escolar. Durante a formação universitária, seus professores debatiam as diversas abordagens da Educação Física Escolar e suas relações com Filosofia, História e Sociologia. Esses conhecimentos estavam previstos no concurso público, o que facilitou o ingresso de Pedro no magistério. O professor Pedro se deparou, então, com o seguinte problema: como planejar suas aulas? Para isso, ele deveria conhecer o contexto da escola onde atuaria e as características dos alunos, bem como deveria organizar e sistematizar os conteúdos de Educação Física de forma coerente com os objetivos éticos e filosóficos que permeariam sua prática docente. Enfim, era necessário superar a dicotomia entre teorias educacionais e organização didática de sua prática docente.

Para elaborar o planejamento das atividades pedagógicas, o professor Pedro deveria considerar a relação entre teoria e prática

- A** valorizando o conhecimento teórico/científico, em detrimento da contextualização local, pois é esse saber que explica a realidade. Assim, a prática seria uma aplicação da teoria.
- B** compreendendo o papel do conhecimento teórico/científico da Educação Física Escolar, qual seja, o de contemplar a descrição das metodologias de ensino, as quais caberia ao professor aplicar.
- C** desconsiderando o conhecimento teórico/científico, pois a experiência prática é mais eficaz, já que está mais próxima da realidade, o que faz com que a teoria não sustente didaticamente a intervenção do professor.
- D** tendo como referência sua própria história de vida, ou seja, sua experiência prática, de tal forma que se apresentasse como exemplo para as crianças, fornecendo-lhes uma base ética da qual deveriam apropriar-se.
- E** reconstruindo sua prática com referência no conhecimento teórico/científico, o que faria com que refletisse sobre sua didática, tendo como base as teorias educacionais e as experiências no contexto local.

QUESTÃO 21

No contexto escolar, a indisciplina nas aulas de Educação Física destaca-se como uma das limitações para a atuação do professor. A indisciplina pode ser identificada no desrespeito às regras e às diferenças individuais, bem como nos comentários preconceituosos, que criam um ambiente de práticas excludentes, que se tornam cotidianas. Nas aulas de Educação Física, os estudantes menos experientes em atividades motoras, por exemplo, são excluídos em muitas oportunidades. O fato de ser excluído da atividade pode gerar indisciplina, cujas motivações vão desde fatores históricos e culturais, história de vida dos estudantes e do professor até a resistência ao saber escolarizado. Nesse contexto, avalie as seguintes asserções.

Na escola, a indisciplina pode ser combatida pelo debate sobre a ética, que se caracteriza por uma reflexão autônoma sobre os valores da sociedade. Assim, democraticamente, os professores devem contribuir para a participação dos estudantes na elaboração e no debate de normas condizentes com o ambiente educacional.

PORQUE

A indisciplina tem como causa a atuação do professor. Assim, se o professor, em cada aula, se inteirasse das aspirações, dos anseios e dos desejos dos estudantes, ele auxiliaria o grupo a resolver problemas e a promover um ambiente de inclusão, respeito e tranquilidade na aula de Educação Física.

Acerca dessas asserções, assinale a alternativa correta

- A** As duas asserções são proposições verdadeiras, e a segunda é uma justificativa da primeira.
- B** As duas asserções são proposições verdadeiras, mas a segunda não é justificativa da primeira.
- C** A primeira asserção é uma proposição verdadeira, e a segunda é uma proposição falsa.
- D** A primeira asserção é uma proposição falsa, e a segunda é uma proposição verdadeira.
- E** Tanto a primeira quanto a segunda asserção são proposições falsas.



QUESTÃO 22

Os conteúdos da Educação Física envolvem jogos, esportes, ginásticas, lutas, atividades rítmicas, expressivas e conhecimentos sobre o corpo. Esses blocos de conteúdos possuem dimensões procedimentais, conceituais e atitudinais. No caso específico da Educação Física, os conteúdos se relacionam com o saber fazer, o saber sobre o saber fazer, e o ser.

Diante dessas premissas, o planejamento de ensino de Educação Física deve ter sua organização pautada em aulas que sejam

- A** práticas, pois elas servem de base para a formação dos futuros atletas, o que torna a Educação Física um meio eficaz para a democratização do esporte.
- B** teóricas, no início, pois elas serão referência conceitual em aulas posteriores, caracterizadas pela prática a partir das diversas dimensões dos conteúdos.
- C** práticas, teóricas, teórico-práticas, pois elas ressaltam as relações entre as diversas dimensões dos conteúdos conceituais, procedimentais e atitudinais, o que diversifica as estratégias empregadas.
- D** teóricas, pois elas valorizam a dimensão científica da área, o que aproxima a Educação Física das outras disciplinas e de modelos de escolarização e contribui para a superação do preconceito em relação ao saber corporal.
- E** práticas, pois elas ressaltam a especificidade dos conteúdos de Educação Física em sua dimensão procedimental, o que garante uma aprendizagem motora adequada.

ÁREA LIVRE

QUESTÃO 23

Uma experiência pedagógica de criação significativa para os alunos nas aulas em que é trabalhado o conteúdo dança na educação física escolar pode aliar texto e improvisação de movimentos. Os estudantes trazem contos, poemas, letras de música e os desenvolvem em oficinas. Por exemplo, pode-se pedir que eles redijam sobre alguém de sua família ou algo próximo a eles. Dessa forma, subjetividade e memórias podem aflorar, uma vez que esse tipo de trabalho estimula os educandos a fazer pontes entre essas histórias e textos pessoais com seu trabalho corporal. Durante o tempo em que estão sozinhos para improvisar, envolvidos cinesteticamente, os alunos criam frases, gestos, sequências de movimento ou sentimentos e sensações que os textos revelam, que as imagens proporcionam, estabelecendo diálogos.

LARA, L. M.; VIEIRA, A. P. Em foco...O corpo que dança: experiências docentes e intersubjetividades desafiadas. In: LARA, L.M. (Org.). **Abordagens Socioculturais em Educação Física**. Maringá: EDUEM, 2010, p. 141-86.(adaptado).

No texto apresentado, o ensino está centrado em

- I. abordar uma dimensão pedagógica e técnico-instrumental da dança como conteúdo da cultura corporal.
- II. apresentar propostas para o desenvolvimento da dança como expressão do movimento humano no processo ensino-aprendizagem da educação física.
- III. sugerir atividades que vão assegurar a inclusão de danças contemporâneas de forma sistemática e não apenas eventual nas festas e comemorações da escola.
- IV. propor um trabalho que envolve pesquisa e cultivo do diálogo entre a produção cultural da comunidade e da escola.

É correto apenas o que se afirma em

- A** I e II.
- B** I e III.
- C** III e IV.
- D** I, II e IV.
- E** II, III e IV.



QUESTÃO 24

A Lei n.º 9394/96, que institui as Diretrizes e Bases da Educação Nacional (LDB), incorporou à Educação as novas Tecnologias da Informação, o que resultou em uma nova tarefa pedagógica do professor: contribuir para a formação do receptor crítico, inteligente e sensível frente ao grande poder de influência crescente que a mídia exerce sobre a cultura corporal. Partindo dessa premissa, um profissional recém-formado, tendo sido designado para atuar em uma escola, verificou que os alunos não gostavam da aula de Educação Física tradicional e decidiu alterar esse cenário utilizando da tecnologia da informação.

Com base no texto acima, avalie as práticas pedagógicas que podem ser realizadas pelo professor que utilize a tecnologia de informação na Educação Física Escolar.

- I. Utilização de vídeos esportivos, excelentes instrumentos para envolver os alunos quando o professor está em reunião ou outra atividade na escola.
- II. Utilização das mídias sociais e redes eletrônicas, para envio de informações relacionadas ao conteúdo ministrado em sala de aula, o que pode ampliar as discussões na articulação do saber.
- III. Utilização de vídeos como técnica de motivação para a aprendizagem da disciplina.
- IV. Utilização de filmagem das aulas, para que o professor possa discutir com os alunos os erros e corrigi-los, sem contextualização com a proposta pedagógica.
- V. Utilização de vídeos esportivos, de forma a estimular e produzir ambientes educativos mais dinâmicos, interativos e desafiadores.

Está correto apenas o que se afirma em

- A** I, II e IV.
- B** I, III e IV.
- C** I, III e V.
- D** II, III e V.
- E** II, IV e V

QUESTÃO 25

Quando o iniciante ouve o berimbau, assiste ao jogo, presencia sua primeira roda, fica deslumbrado. Sente algo no coração e, intuitivamente, compreende o que é o jogo da capoeira. Se acreditasse firmemente nesta primeira intuição, tudo estaria bem. Mas, breve — na prática — esta relação vai ser obscurecida: o iniciante entra em contato com outros alunos, com capoeiristas mais adiantados, e se coloca sob a tutela de um professor. Na humildade e no desamparo de quem nada conhece, ele se esquece daquela primeira visão e, no inter-relacionamento com colegas e professor, aparecem todos os aspectos positivos e, também, negativos — do ser humano e da sociedade em que vivemos. O iniciante sofre, sente-se impotente, não aceita e não compreende porque algo maravilhoso como a capoeira — ao ser veiculado, ensinado e praticado — contém as mesmas mazelas e mesquinhas que afligem o resto da humanidade.

CAPOEIRA, N. *Os fundamentos da malícia*. Rio de Janeiro: Record, 1992, p.123.

A prática pedagógica da capoeira apresenta limitações, ainda hegemônicas na Educação Física, que precisam ser superadas. Assim, sugere-se que a prática pedagógica seja direcionada

- I. para o ensino das competências técnicas vinculadas à educação de resultados, conforme o planejamento do professor.
- II. em consonância com a aquisição de habilidades relativas ao desempenho físico e motor.
- III. para o cotidiano, trabalhando-se, a partir do conhecido, as possibilidades de aprendizagem da cultura corporal.
- IV. para o contexto histórico e social de cada conteúdo e as possibilidades expressivas, críticas e criativas.

É correto apenas o que se afirma em

- A** I.
- B** II.
- C** I e III.
- D** II e IV.
- E** III e IV.



QUESTÃO 26

Nas Diretrizes Curriculares Nacionais para Educação Física, considera-se que as atividades físicas, recreativas e esportivas compõem o direito dos indivíduos conhecerem de terem acesso às manifestações e expressões culturais que constituem a tradição da Educação Física, tematizadas nas diferentes formas e modalidades de exercícios físicos, ginástica, jogo, esporte, luta/arte marcial e dança. Dessa maneira, o professor pode utilizar o esporte aliado a manifestações e expressões culturais do movimento humano, além de atender a outros objetivos decorrentes da prática de atividades físicas, recreativas e esportivas.

Com base no texto acima, avalie as afirmativas a seguir.

- I. O professor deve, durante as práticas esportivas de competição na escola, orientar os alunos e torcedores a se manifestarem de forma respeitosa e solidária.
- II. Para o desenvolvimento de manifestações e expressões culturais em uma aula de voleibol na escola, o professor deve dividir o grupo em pequenas rodas, distribuir o material esportivo e deixar os alunos sozinhos, para que eles a mantenham a interação e desenvolvam a aprendizagem da cultura corporal sem intervenção pedagógica.
- III. Nos dias chuvosos, quando não se pode utilizar as quadras, os jogos de tabuleiro tornam-se opções para atividades pedagógicas, durante as quais o professor pode utilizar brincadeiras para orientação e compreensão das regras da sociedade e para a promoção da atividade infantil, do pensamento e da liberdade.
- IV. Por meio do esporte na escola, o professor pode intervir pedagogicamente junto aos alunos, para que a competitividade nunca ultrapasse os direitos essenciais de cada ser humano, a liberdade individual e a integridade física.
- V. O professor deve promover atividades físicas, recreativas e esportivas, para estimular a importância da competitividade e da necessidade de ganhar nos jogos, pois esses interesses são fundamentais na ascensão profissional dos alunos.

É correto apenas o que se afirma em

- A** I e III.
- B** I, III e IV.
- C** II, III e V.
- D** II, IV e V.
- E** I, II, IV e V.



QUESTÃO 27

Carlos, professor de educação física em uma escola na periferia de uma grande cidade, observou aumento substancial de massa muscular entre os seus alunos e desconfiou que eles estivessem utilizando anabolizantes. Mesmo após algumas conversas individuais, percebeu que não estava obtendo resultados significativos, provavelmente porque muitos desses jovens sentiam-se reféns da opinião de uma sociedade de consumo em que é crescente a importância atribuída à aparência corporal.

Diante desse cenário, o professor, em suas aulas, poderia adotar a seguinte estratégia:

- A** convidar os pais dos alunos para assistirem às aulas e serem informados de que os filhos estão utilizando anabolizantes.
- B** proibir, com o consentimento da direção da escola, a utilização dos anabolizantes e realizar, diariamente, revistas nas bolsas e mochilas dos alunos.
- C** evitar comentar o assunto nas aulas de educação física, para não despertar a atenção dos alunos para esse tema.
- D** afastar, temporariamente, os alunos suspeitos, até certificar-se de que eles deixaram de utilizar anabolizantes.
- E** realizar atividades físicas com o objetivo de proporcionar vida mais saudável e abordar os efeitos danosos da utilização de anabolizantes.

ÁREA LIVRE

QUESTÃO 28

Os aspectos metodológicos que envolvem a Educação Física não diferem substancialmente dos que envolvem as demais áreas do conhecimento. Historicamente, o ensino da Educação Física vem buscando organizar formas metodológicas que sejam colocadas em prática para o atendimento das exigências que permeiam o ensino, entre as quais, podemos citar: a Desenvolvimentista, a Construtivista, o Ensino Aberto e a Crítico-Superadora.

OLIVEIRA, A.A.B. *Metodologias emergentes no ensino da Educação Física*. Revista da Educação Física/UEM. v. 8, n.1, p. 21-27, 1997 (com adaptações).

No texto, é mencionada a Metodologia de Ensino Aberto, a qual

- A** não considera história, cultura, medos e aflições dos estudantes do Ensino Fundamental e Médio .
- B** favorece, estimula e reforça uma prática gímnico-desportiva centrada no treinamento e no rendimento .
- C** possibilita a inserção dos estudantes do Ensino Médio em algumas etapas do processo ensino-aprendizagem.
- D** busca articular o conteúdo das aulas com os movimentos cotidianos dos estudantes, levando-os a participar do processo decisório da aprendizagem.
- E** estimula a prática de exercícios e a execução de tarefas de repetição, buscando a automatização do movimento e o aperfeiçoamento da técnica aplicada nas atividades esportivas de caráter competitivo.

ÁREA LIVRE



QUESTÃO 29

ÁREA LIVRE

O problema dos graus de liberdade proposto pelo fisiologista russo Nicolai Bernstein entre 1930 e 1950 corresponde à necessidade de um sistema complexo ser organizado pelo sistema nervoso, para o desempenho do movimento coordenado. O conhecimento dos graus de liberdade de determinadas práticas motoras executadas nas aulas de Educação Física indica o nível de dificuldade e o tempo requerido no processo de ensino-aprendizagem do conteúdo.

Considerando esse enunciado, analise as seguintes asserções.

Em uma aula de Educação Física para alunos do 6.º ano do ensino fundamental, o professor, ao ensinar o movimento de fazer quicar a bola, percebe a variação dos estágios do padrão de movimentos fundamentais. Os movimentos dos alunos são avaliados por princípios da cinesiologia, sendo possível observar que aqueles classificados no estágio inicial tinham membros superiores mais rígidos do que aqueles classificados no estágio elementar e maduro, os quais conseguem realizar o movimento de membros superiores com maior amplitude.

PORQUE

Os alunos no estágio inicial utilizam o enrijecimento de membros e tronco como forma de diminuir os componentes independentes do sistema e facilitar a execução do movimento. Aqueles nos estágios elementar e maduro realizam o movimento de fazer quicar a bola com maior número de graus de liberdade, o que torna o controle do movimento mais complexo, porém mais preciso.

Acerca dessas asserções, assinale a opção correta.

- A** As duas asserções são proposições verdadeiras, e a segunda é uma justificativa da primeira.
- B** As duas asserções são proposições verdadeiras, mas a segunda não é justificativa da primeira.
- C** A primeira asserção é uma proposição verdadeira, e a segunda é uma proposição falsa.
- D** A primeira asserção é uma proposição falsa, e a segunda é uma proposição verdadeira.
- E** Tanto a primeira quanto a segunda asserção são proposições falsas.



QUESTÃO 30

Suponha que Clara e João sejam professores de educação física em uma escola de ensino fundamental que disponibiliza recursos tecnológicos da informação e da comunicação. Suponha, ainda, que, neste ano, eles tenham divulgado no sítio da escola a seguinte manchete: “Fabiana Murer conquista primeiro ouro brasileiro em mundiais de atletismo” e tenham aproveitado o fato histórico para avisar aos estudantes que, naquela semana, as atividades de educação física seriam desenvolvidas em uma sala com recursos multimídia. Com relação à importância e aos modos de utilização desses recursos nas aulas de educação física, avalie as considerações apresentadas a seguir.



- I. São utilizados para entender regras de jogos, na apreciação de práticas esportivas comuns em outros locais do país ou em outros países, assim como para estudar didaticamente uma sequência de um gesto desportivo mais complexo.
- II. Permitem descanso físico e mental tanto ao professor quanto aos estudantes; previnem contra os efeitos lesivos dos raios UV durante os exercícios físicos ao ar livre e mantêm a atenção dos estudantes durante as aulas de educação física.
- III. Fomentam a análise crítica dos conceitos que fundamentam as expressões corporais do movimento; facilitam e contextualizam a aquisição de conhecimentos multidisciplinares, estimulando a discussão sobre os valores éticos e morais, bem como sobre aspectos biológicos que norteiam o comportamento humano.
- IV. Apresentam vantagens para a escola, como, por exemplo, a conservação dos materiais e equipamentos desportivos da escola; incentivam o acesso ao sítio da escola; divulgam os tipos de práticas esportivas realizadas no ambiente escolar e alertam para o perigo de lesões e acidentes durante exercícios físicos.

É correto apenas o que se afirma em

- A I e II.
- B I e III.
- C II e III.
- D II e IV.
- E III e IV.



QUESTÃO 31

Uma escola solicitou a cinco professores de Educação Física que realizassem uma bateria de testes para avaliação física de caráter antropométrico visando-se o estudo do crescimento físico dos estudantes. Nessa avaliação, a periodicidade deve ser estabelecida pelos professores. Quanto ao exame propriamente dito, é necessário que os professores mensurem a massa corporal e a estatura dos estudantes, além de duas outras variáveis antropométricas.

Considerando essa situação hipotética, assinale a opção que apresenta corretamente a periodicidade estabelecida para a referida avaliação e as duas variáveis que devem compor a bateria de testes, cada uma delas associada ao respectivo instrumento/procedimento de mensuração.

- A** Periodicidade: semestralmente; variáveis: força muscular, mensurada por meio de um dinamômetro, e relação cintura/quadril, mensurada por meio de um compasso para dobras cutâneas.
- B** Periodicidade: trimestralmente; variáveis: diâmetros ósseos, mensurada por meio de um paquímetro, e perímetros segmentar (membros superiores e/ou inferiores), mensurados por meio de fita métrica.
- C** Periodicidade: semestralmente; variáveis: flexibilidade dos segmentos, mensurada por meio de régua, e resistência, mensurada por meio de teste de esforço na bicicleta ergométrica.
- D** Periodicidade: trimestralmente; variáveis: equilíbrio dinâmico, mensurado por meio de teste de locomoção sobre a trave, e coordenação motora geral, mensurada por meio de atividades de ambidestria.
- E** Periodicidade: trimestralmente; variáveis: flexibilidade de membros superiores ou inferiores, mensurada por meio de régua, e resistência, mensurada por meio de teste de esforço na pista.

QUESTÃO 32

Avalie as duas asserções a seguir.

As teorias/propostas pedagógicas para Educação Física começam a surgir no final da década de 80, depois da abertura política, e representam um divisor de águas no interior dessa área, uma vez que, para cada uma delas, foi elaborada uma teoria. Nesse sentido, vários autores mostraram como os anos 80 do século passado marcaram um momento especial da Educação Física brasileira. Em grande parte da produção teórica daquela época, procurou-se estabelecer princípios que orientassem o professor em sua prática pedagógica. No entanto, há evidências de que os professores conhecem muito superficialmente as proposições pedagógicas elaboradas pelo então movimento renovador.

PORQUE

Persiste, atualmente, apesar do surgimento de novas propostas metodológicas em Educação Física, o modelo esportivizado, cuja escolha por parte dos professores decorre, entre outros fatores, da formação tecnicista desses docentes.

A respeito dessas asserções, assinale a opção correta.

- A** As duas asserções são proposições verdadeiras, e a segunda é uma justificativa da primeira.
- B** As duas asserções são proposições verdadeiras, mas a segunda não é justificativa da primeira.
- C** A primeira asserção é uma proposição verdadeira, e a segunda é uma proposição falsa.
- D** A primeira asserção é uma proposição falsa, e a segunda é uma proposição verdadeira.
- E** Tanto a primeira quanto a segunda asserção são proposições falsas.



QUESTÃO 33

Para os alunos de uma turma do 6.º ano do ensino fundamental, as aulas de Educação Física contemplaram, inicialmente, a prática esportiva do basquetebol. No início das atividades propostas pelo professor, se considerada a aprendizagem dos fundamentos do basquetebol, os alunos cometeram muitas falhas e erros grosseiros. No decorrer do processo, os alunos conseguiram diminuir a ocorrência de erros relativos aos fundamentos técnicos da modalidade e chegaram a um estágio da aprendizagem em que os erros eram mínimos e, quando ocorriam, o próprio aluno conseguia detectá-los e corrigi-los. Tais evidências mostram que é a seguinte a ordenação dos estágios de aprendizagem motora:

- A** estágio associativo, autônomo e cognitivo.
- B** estágio associativo, cognitivo e autônomo.
- C** estágio cognitivo, associativo e autônomo.
- D** estágio cognitivo, autônomo e associativo.
- E** estágio autônomo, cognitivo e associativo.

QUESTÃO 34

A prática da atividade física está relacionada à prevenção de doenças crônicas degenerativas, a exemplo da diabetes *mellitus*. Por envolverem uma área comportamental, as intervenções para mudança nos padrões de atividade física das pessoas são complexas.

PORQUE

As evidências, tanto clínicas quanto epidemiológicas, demonstram a relação entre indicadores de saúde e atividade física, sendo esta um comportamento humano determinado pela interação das dimensões pessoal, sociocultural e biológica.

Acerca dessas asserções, assinale a opção correta.

- A** As duas asserções são proposições verdadeiras, e a segunda é uma justificativa correta da primeira.
- B** As duas asserções são proposições verdadeiras, mas a segunda não é uma justificativa correta da primeira.
- C** A primeira asserção é uma proposição verdadeira, e a segunda é uma proposição falsa.
- D** A primeira asserção é uma proposição falsa, e a segunda é uma proposição verdadeira.
- E** Tanto a primeira quanto a segunda asserção são proposições falsas.

QUESTÃO 35

Ao ensinar o voleibol na escola, Marcela, professora de Educação Física do 6.º e do 7.º ano de ensino fundamental, desenvolve algumas situações de jogo no processo ensino-aprendizagem.

Considerando essa situação, avalie quais dos objetivos apresentados a seguir a professora deve priorizar no planejamento de suas aulas de voleibol.

- I. Aplicar os elementos técnico-táticos e as condições fisiológicas para a prática, visando somente à vitória na competição.
- II. Respeitar o estágio de desenvolvimento do estudante para a organização e a inclusão de regras.
- III. Desenvolver noções táticas e técnicas que garantem a participação de todos para a fluência do jogo.
- IV. Desenvolver fundamentos gerais que possam ser utilizados em outros jogos.

É correto apenas o que se afirma em

- A** I e II.
- B** I e III.
- C** III e IV.
- D** I, II e IV.
- E** II, III e IV.

ÁREA LIVRE



QUESTÃO DISCURSIVA 3

No Art. 26, § 3.º, da atual LDB, Lei 9.394/96, consta que:

A educação física, integrada à proposta pedagógica da escola, é componente curricular obrigatório da educação básica, sendo sua prática facultativa ao aluno:

- V. que cumpra jornada de trabalho igual ou superior a seis horas;
- VI. maior de trinta anos de idade;
- VII. que estiver prestando serviço militar inicial ou que, em situação similar, estiver obrigado à prática da educação física;
- VIII. amparado pelo Decreto-Lei n.º 1.044, de 21 de outubro de 1969;
- IX. [...]
- X. que tenha prole.

BRASIL, Lei n.º 9.394. Lei das Diretrizes e Bases da Educação Nacional, 20/12/1996.

Considerando o que foi estabelecido pela lei, em relação à Educação Física no currículo escolar, elabore um texto dissertativo abordando os seguintes aspectos:

- a) avanço decorrente da inclusão da Educação Física como conteúdo curricular obrigatório; (valor: 5,0 pontos)
- b) “retrocesso” decorrente da facultabilidade da adesão à prática da Educação Física. (valor: 5,0 pontos)

RASCUNHO	
1	
2	
3	
4	
5	
6	
7	
8	
9	
10	
11	
12	
13	
14	
15	



QUESTÃO DISCURSIVA 4

Na iniciação de esportes coletivos, o professor de Educação Física escolar deve considerar o conjunto de objetivos, o planejamento de estratégias de ações educativas nas aulas, meios de intervenção pedagógica, sistema de avaliação do progresso dos alunos e integração de três dimensões de conteúdos pautados no saber conhecer, saber fazer, e saber ser.

Há muitas dificuldades relacionadas a conflitos de objetivos entre os alunos, seus pais e professores, como, por exemplo, a pressão psicológica exercida externamente, a especialização prematura em habilidades motoras envolvidas em jogos, a qual resulta na busca excessiva da plenitude atlética e no envolvimento precoce em competições.

A iniciação esportiva deve ser considerada uma etapa no processo de formação integral humana, não sendo o desempenho esportivo um fim em si mesmo. O esporte deve ser utilizado para desenvolver valores humanos.

Considerando as ideias centrais desenvolvidas no texto acima, redija um texto dissertativo sobre a iniciação esportiva no contexto da Educação Física escolar. Em seu texto, aborde as principais características dos conteúdos a ser aprendidos relacionados ao saber conhecer, saber fazer e saber ser. (valor: 10,0 pontos)

RASCUNHO

1	
2	
3	
4	
5	
6	
7	
8	
9	
10	
11	
12	
13	
14	
15	



QUESTÃO DISCURSIVA 5

A partir dos anos de 1980, surgiram abordagens que tematizaram e debateram a Educação Física Escolar. Elas construíram críticas ao modelo tradicional de aula, conhecido como tecnicista, competitivista, esportivizado. Embora essas abordagens tivessem em comum o anseio de uma intervenção na atuação do professor de Educação Física com fundamentos científicos e filosóficos, havia, também, muitas divergências entre elas, de natureza teórica e didática.

Considerando essas abordagens, faça o que se pede nos itens a seguir.

- a) Em relação à seleção dos conteúdos, quais são as diferenças entre as abordagens crítico-superadora e construtivista-interacionista? (valor: 5,0 pontos)
- b) No que concerne aos objetivos de ensino, quais são as diferenças entre a aula tradicional tecnicista e a abordagem crítico-emancipatória? (valor: 5,0 pontos)

RASCUNHO	
1	
2	
3	
4	
5	
6	
7	
8	
9	
10	
11	
12	
13	
14	
15	



QUESTIONÁRIO DE PERCEPÇÃO DA PROVA

As questões abaixo visam levantar sua opinião sobre a qualidade e a adequação da prova que você acabou de realizar. Assinale as alternativas correspondentes à sua opinião nos espaços apropriados do Caderno de Respostas.

Agradecemos sua colaboração.

QUESTÃO 1

Qual o grau de dificuldade desta prova na parte de Formação Geral?

- A** Muito fácil.
- B** Fácil.
- C** Médio.
- D** Difícil.
- E** Muito difícil.

QUESTÃO 2

Qual o grau de dificuldade desta prova na parte de Componente Específico?

- A** Muito fácil.
- B** Fácil.
- C** Médio.
- D** Difícil.
- E** Muito difícil.

QUESTÃO 3

Considerando a extensão da prova, em relação ao tempo total, você considera que a prova foi

- A** muito longa.
- B** longa.
- C** adequada.
- D** curta.
- E** muito curta.

QUESTÃO 4

Os enunciados das questões da prova na parte de Formação Geral estavam claros e objetivos?

- A** Sim, todos.
- B** Sim, a maioria.
- C** Apenas cerca da metade.
- D** Poucos.
- E** Não, nenhum.

QUESTÃO 5

Os enunciados das questões da prova na parte de Componente Específico estavam claros e objetivos?

- A** Sim, todos.
- B** Sim, a maioria.
- C** Apenas cerca da metade.
- D** Poucos.
- E** Não, nenhum.

QUESTÃO 6

As informações/instruções fornecidas para a resolução das questões foram suficientes para resolvê-las?

- A** Sim, até excessivas.
- B** Sim, em todas elas.
- C** Sim, na maioria delas.
- D** Sim, somente em algumas.
- E** Não, em nenhuma delas.

QUESTÃO 7

Você se deparou com alguma dificuldade ao responder à prova. Qual?

- A** Desconhecimento do conteúdo.
- B** Forma diferente de abordagem do conteúdo.
- C** Espaço insuficiente para responder às questões.
- D** Falta de motivação para fazer a prova.
- E** Não tive qualquer tipo de dificuldade para responder à prova.

QUESTÃO 8

Considerando apenas as questões objetivas da prova, você percebeu que

- A** não estudou ainda a maioria desses conteúdos.
- B** estudou alguns desses conteúdos, mas não os aprendeu.
- C** estudou a maioria desses conteúdos, mas não os aprendeu.
- D** estudou e aprendeu muitos desses conteúdos.
- E** estudou e aprendeu todos esses conteúdos.

QUESTÃO 9

Qual foi o tempo gasto por você para concluir a prova?

- A** Menos de uma hora.
- B** Entre uma e duas horas.
- C** Entre duas e três horas.
- D** Entre três e quatro horas.
- E** Quatro horas, e não consegui terminar.



ÁREA LIVRE





ÁREA LIVRE





ENADE 2011

EXAME NACIONAL DE DESEMPENHO DOS ESTUDANTES

INEP

**Ministério
da Educação**



* A 1 4 2 0 1 1 3 2 *