

ADMINISTRAÇÃO

LEIA COM ATENÇÃO AS INSTRUÇÕES ABAIXO.

1. Verifique se, além deste caderno, você recebeu o Caderno de Respostas, destinado à transcrição das respostas das questões de múltipla escolha (objetivas), das questões discursivas e do questionário de percepção da prova.
2. Confira se este caderno contém as questões de múltipla escolha (objetivas), as discursivas de formação geral e do componente específico da área e as relativas à sua percepção da prova. As questões estão assim distribuídas:

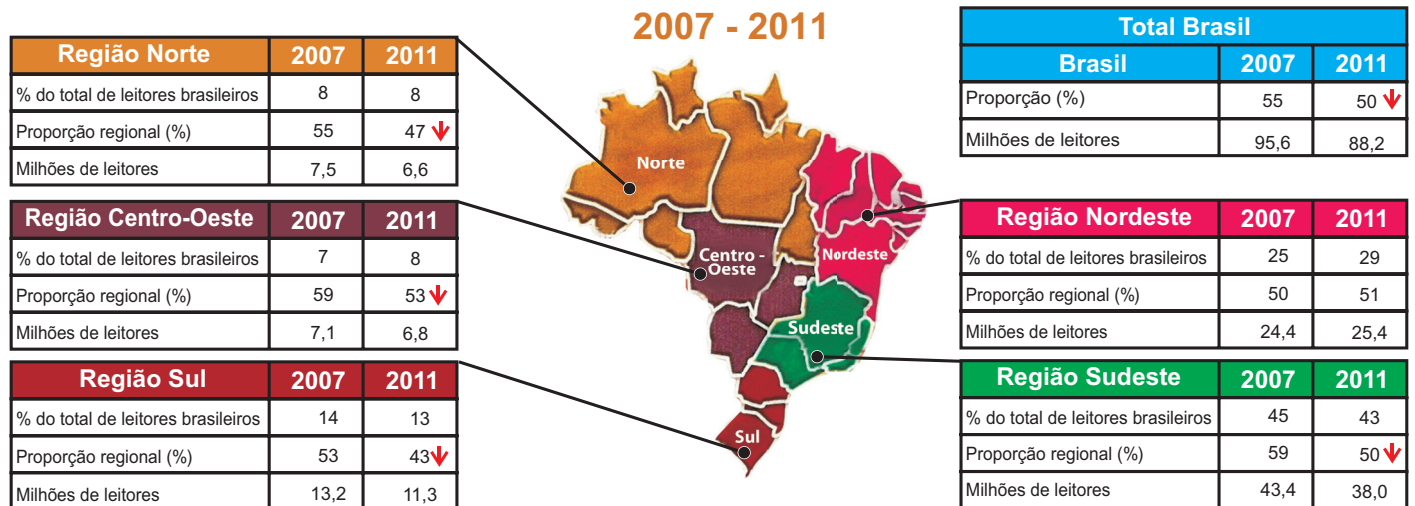
Partes	Número das questões	Peso das questões	Peso dos componentes
Formação Geral/Objetivas	1 a 8	60%	25%
Formação Geral/Discursivas	Discursiva 1 e Discursiva 2	40%	
Componente Específico/Objetivas	9 a 35	85%	75%
Componente Específico/Discursivas	Discursiva 3 a Discursiva 5	15%	
Questionário de Percepção da Prova	1 a 9	-	-

3. Verifique se a prova está completa e se o seu nome está correto no Caderno de Respostas. Caso contrário, avise imediatamente um dos responsáveis pela aplicação da prova. Você deve assinar o Caderno de Respostas no espaço próprio, com caneta esferográfica de tinta preta.
4. Observe as instruções sobre a marcação das respostas das questões de múltipla escolha (apenas uma resposta por questão), expressas no Caderno de Respostas.
5. Use caneta esferográfica de tinta preta tanto para marcar as respostas das questões objetivas quanto para escrever as respostas das questões discursivas.
6. Não use calculadora; não se comunique com os demais estudantes nem troque material com eles; não consulte material bibliográfico, cadernos ou anotações de qualquer espécie.
7. Você terá quatro horas para responder às questões de múltipla escolha e discursivas e ao questionário de percepção da prova.
8. Quando terminar, entregue ao Aplicador ou Fiscal o seu Caderno de Respostas.
9. Atenção! Você só poderá levar este Caderno de Prova após decorridas três horas do início do Exame.

QUESTÃO 01

Segundo a pesquisa Retratos da Leitura no Brasil, realizada pelo Instituto Pró-Livro, a média anual brasileira de livros lidos por habitante era, em 2011, de 4,0. Em 2007, esse mesmo parâmetro correspondia a 4,7 livros por habitante/ano.

Proporção de leitores por região



Instituto Pró-Livro. Disponível em: <<http://www.prolivro.org.br>>. Acesso em: 3 jul. 2012 (adaptado).

De acordo com as informações apresentadas acima, verifica-se que

- A** metade da população brasileira é constituída de leitores que tendem a ler mais livros a cada ano.
- B** o Nordeste é a região do Brasil em que há a maior proporção de leitores em relação à sua população.
- C** o número de leitores, em cada região brasileira, corresponde a mais da metade da população da região.
- D** o Sudeste apresenta o maior número de leitores do país, mesmo tendo diminuído esse número em 2011.
- E** a leitura está disseminada em um universo cada vez menor de brasileiros, independentemente da região do país.

QUESTÃO 02

O Cerrado, que ocupa mais de 20% do território nacional, é o segundo maior bioma brasileiro, menor apenas que a Amazônia. Representa um dos *hotspots* para a conservação da biodiversidade mundial e é considerado uma das mais importantes fronteiras agrícolas do planeta.

Considerando a conservação da biodiversidade e a expansão da fronteira agrícola no Cerrado, avalie as afirmações a seguir.

- I. O Cerrado apresenta taxas mais baixas de desmatamento e percentuais mais altos de áreas protegidas que os demais biomas brasileiros.
- II. O uso do fogo é, ainda hoje, uma das práticas de conservação do solo recomendáveis para controle de pragas e estímulo à rebrota de capim em áreas de pastagens naturais ou artificiais do Cerrado.
- III. Exploração excessiva, redução progressiva do *habitat* e presença de espécies invasoras estão entre os fatores que mais provocam o aumento da probabilidade de extinção das populações naturais do Cerrado.
- IV. Elevação da renda, diversificação das economias e o conseqüente aumento da oferta de produtos agrícolas e da melhoria social das comunidades envolvidas estão entre os benefícios associados à expansão da agricultura no Cerrado.

É correto apenas o que se afirma em

- A** I.
- B** II.
- C** I e III.
- D** II e IV.
- E** III e IV.



QUESTÃO 03

A floresta virgem é o produto de muitos milhões de anos que passaram desde a origem do nosso planeta. Se for abatida, pode crescer uma nova floresta, mas a continuidade é interrompida. A ruptura nos ciclos de vida natural de plantas e animais significa que a floresta nunca será aquilo que seria se as árvores não tivessem sido cortadas. A partir do momento em que a floresta é abatida ou inundada, a ligação com o passado perde-se para sempre. Trata-se de um custo que será suportado por todas as gerações que nos sucederem no planeta. É por isso que os ambientalistas têm razão quando se referem ao meio natural como um “legado mundial”.

Mas, e as futuras gerações? Estarão elas preocupadas com essas questões amanhã? As crianças e os jovens, como indivíduos principais das futuras gerações, têm sido, cada vez mais, estimulados a apreciar ambientes fechados, onde podem relacionar-se com jogos de computadores, celulares e outros equipamentos interativos virtuais, desviando sua atenção de questões ambientais e do impacto disso em vidas no futuro, apesar dos esforços em contrário realizados por alguns setores. Observe-se que, se perguntarmos a uma criança ou a um jovem se eles desejam ficar dentro dos seus quartos, com computadores e jogos eletrônicos, ou passear em uma praça, não é improvável que escolham a primeira opção. Essas posições de jovens e crianças preocupam tanto quanto o descaso com o desmatamento de florestas hoje e seus efeitos amanhã.

SINGER, P. *Ética Prática*. 2 ed. Lisboa: Gradiva, 2002, p. 292 (adaptado).

É um título adequado ao texto apresentado acima:

- A** Computador: o legado mundial para as gerações futuras
- B** Uso de tecnologias pelos jovens: indiferença quanto à preservação das florestas
- C** Preferências atuais de lazer de jovens e crianças: preocupação dos ambientalistas
- D** Engajamento de crianças e jovens na preservação do legado natural: uma necessidade imediata
- E** Redução de investimentos no setor de comércio eletrônico: proteção das gerações futuras

QUESTÃO 04

É ou não ético roubar um remédio cujo preço é inacessível, a fim de salvar alguém, que, sem ele, morreria? Seria um erro pensar que, desde sempre, os homens têm as mesmas respostas para questões desse tipo. Com o passar do tempo, as sociedades mudam e também mudam os homens que as compõem. Na Grécia Antiga, por exemplo, a existência de escravos era perfeitamente legítima: as pessoas não eram consideradas iguais entre si, e o fato de umas não terem liberdade era considerado normal. Hoje em dia, ainda que nem sempre respeitados, os Direitos Humanos impedem que alguém ouse defender, explicitamente, a escravidão como algo legítimo.

MINISTÉRIO DA EDUCAÇÃO. Secretaria de Educação Fundamental. *Ética*. Brasília, 2012. Disponível em: <portal.mec.gov.br>. Acesso em: 16 jul. 2012 (adaptado).

Com relação a ética e cidadania, avalie as afirmações seguintes.

- I. Toda pessoa tem direito ao respeito de seus semelhantes, a uma vida digna, a oportunidades de realizar seus projetos, mesmo que esteja cumprindo pena de privação de liberdade, por ter cometido delito criminal, com trâmite transitado e julgado.
- II. Sem o estabelecimento de regras de conduta, não se constrói uma sociedade democrática, pluralista por definição, e não se conta com referenciais para se instaurar a cidadania como valor.
- III. Segundo o princípio da dignidade humana, que é contrário ao preconceito, toda e qualquer pessoa é digna e merecedora de respeito, não importando, portanto, sexo, idade, cultura, raça, religião, classe social, grau de instrução e orientação sexual.

É correto o que se afirma em

- A** I, apenas.
- B** III, apenas.
- C** I e II, apenas.
- D** II e III, apenas.
- E** I, II e III.

QUESTÃO 05

A globalização é o estágio supremo da internacionalização. O processo de intercâmbio entre países, que marcou o desenvolvimento do capitalismo desde o período mercantil dos séculos 17 e 18, expande-se com a industrialização, ganha novas bases com a grande indústria nos fins do século 19 e, agora, adquire mais intensidade, mais amplitude e novas feições. O mundo inteiro torna-se envolvido em todo tipo de troca: técnica, comercial, financeira e cultural. A produção e a informação globalizadas permitem a emergência de lucro em escala mundial, buscado pelas firmas globais, que constituem o verdadeiro motor da atividade econômica.

SANTOS, M. *O país distorcido*. São Paulo: Publifolha, 2002 (adaptado).

No estágio atual do processo de globalização, pautado na integração dos mercados e na competitividade em escala mundial, as crises econômicas deixaram de ser problemas locais e passaram a afligir praticamente todo o mundo. A crise recente, iniciada em 2008, é um dos exemplos mais significativos da conexão e interligação entre os países, suas economias, políticas e cidadãos.

Considerando esse contexto, avalie as seguintes asserções e a relação proposta entre elas.

- I. O processo de desregulação dos mercados financeiros norte-americano e europeu levou à formação de uma bolha de empréstimos especulativos e imobiliários, a qual, ao estourar em 2008, acarretou um efeito dominó de quebras nos mercados.

PORQUE

- II. As políticas neoliberais marcam o enfraquecimento e a dissolução do poder dos Estados nacionais, bem como asseguram poder aos aglomerados financeiros que não atuam nos limites geográficos dos países de origem.

A respeito dessas asserções, assinale a opção correta.

- A** As asserções I e II são proposições verdadeiras, e a II é uma justificativa da I.
- B** As asserções I e II são proposições verdadeiras, mas a II não é uma justificativa da I.
- C** A asserção I é uma proposição verdadeira, e a II é uma proposição falsa.
- D** A asserção I é uma proposição falsa, e a II é uma proposição verdadeira.
- E** As asserções I e II são proposições falsas.

QUESTÃO 06

O anúncio feito pelo Centro Europeu para a Pesquisa Nuclear (CERN) de que havia encontrado sinais de uma partícula que pode ser o bóson de Higgs provocou furor no mundo científico. A busca pela partícula tem gerado descobertas importantes, mesmo antes da sua confirmação. Algumas tecnologias utilizadas na pesquisa poderão fazer parte de nosso cotidiano em pouco tempo, a exemplo dos cristais usados nos detectores do acelerador de partículas *large hadron colider* (LHC), que serão utilizados em materiais de diagnóstico médico ou adaptados para a terapia contra o câncer. “Há um círculo vicioso na ciência quando se faz pesquisa”, explicou o diretor do CERN. “Estamos em busca da ciência pura, sem saber a que servirá. Mas temos certeza de que tudo o que desenvolvemos para lidar com problemas inéditos será útil para algum setor.”

CHADE, J. Pressão e disputa na busca do bóson. *O Estado de S. Paulo*, p. A22, 08/07/2012 (adaptado).

Considerando o caso relatado no texto, avalie as seguintes asserções e a relação proposta entre elas.

- I. É necessário que a sociedade incentive e financie estudos nas áreas de ciências básicas, mesmo que não haja perspectiva de aplicação imediata.

PORQUE

- II. O desenvolvimento da ciência pura para a busca de soluções de seus próprios problemas pode gerar resultados de grande aplicabilidade em diversas áreas do conhecimento.

A respeito dessas asserções, assinale a opção correta.

- A** As asserções I e II são proposições verdadeiras, e a II é uma justificativa da I.
- B** As asserções I e II são proposições verdadeiras, mas a II não é uma justificativa da I.
- C** A asserção I é uma proposição verdadeira, e a II é uma proposição falsa.
- D** A asserção I é uma proposição falsa, e a II é uma proposição verdadeira.
- E** As asserções I e II são proposições falsas.



QUESTÃO 07

Legisladores do mundo se comprometem a alcançar os objetivos da Rio+20

Reunidos na cidade do Rio de Janeiro, 300 parlamentares de 85 países se comprometeram a ajudar seus governantes a alcançar os objetivos estabelecidos nas conferências Rio+20 e Rio 92, assim como a utilizar a legislação para promover um crescimento mais verde e socialmente inclusivo para todos.

Após três dias de encontros na Cúpula Mundial de Legisladores, promovida pela GLOBE International — uma rede internacional de parlamentares que discute ações legislativas em relação ao meio ambiente —, os participantes assinaram um protocolo que tem como objetivo sanar as falhas no processo da Rio 92.

Em discurso durante a sessão de encerramento do evento, o vice-presidente do Banco Mundial para a América Latina e o Caribe afirmou: “Esta Cúpula de Legisladores mostrou claramente que, apesar dos acordos globais serem úteis, não precisamos esperar. Podemos agir e avançar agora, porque as escolhas feitas hoje nas áreas de infraestrutura, energia e tecnologia determinarão o futuro”.

Disponível em: <www.worldbank.org/pt/news/2012/06/20>. Acesso em: 22 jul. 2012 (adaptado).

O compromisso assumido pelos legisladores, explicitado no texto acima, é condizente com o fato de que

- A** os acordos internacionais relativos ao meio ambiente são autônomos, não exigindo de seus signatários a adoção de medidas internas de implementação para que sejam revestidos de exigibilidade pela comunidade internacional.
- B** a mera assinatura de chefes de Estado em acordos internacionais não garante a implementação interna dos termos de tais acordos, sendo imprescindível, para isso, a efetiva participação do Poder Legislativo de cada país.
- C** as metas estabelecidas na Conferência Rio 92 foram cumpridas devido à propositura de novas leis internas, incremento de verbas orçamentárias destinadas ao meio ambiente e monitoramento da implementação da agenda do Rio pelos respectivos governos signatários.
- D** a atuação dos parlamentos dos países signatários de acordos internacionais restringe-se aos mandatos de seus respectivos governos, não havendo relação de causalidade entre o compromisso de participação legislativa e o alcance dos objetivos definidos em tais convenções.
- E** a Lei de Mudança Climática aprovada recentemente no México não impacta o alcance de resultados dos compromissos assumidos por aquele país de reduzir as emissões de gases do efeito estufa, de evitar o desmatamento e de se adaptar aos impactos das mudanças climáticas.

QUESTÃO 08

Taxa de rotatividade por setores de atividade econômica: 2007 - 2009

Setores	Taxa de rotatividade (%), excluídos transferências, aposentadorias, falecimentos e desligamentos voluntários		
	2007	2008	2009
Total	34,3	37,5	36,0
Extrativismo mineral	19,3	22,0	20,0
Indústria de transformação	34,5	38,6	36,8
Serviço industrial de utilidade pública	13,3	14,4	17,2
Construção civil	83,4	92,2	86,2
Comércio	40,3	42,5	41,6
Serviços	37,6	39,8	37,7
Administração pública direta e autárquica	8,4	11,4	10,6
Agricultura, silvicultura, criação de animais, extrativismo vegetal	79,9	78,6	74,4

Disponível em: <<http://portal.mte.gov.br>>. Acesso em: 12 jul. 2012 (adaptado).

A tabela acima apresenta a taxa de rotatividade no mercado formal brasileiro, entre 2007 e 2009. Com relação a esse mercado, sabe-se que setores como o da construção civil e o da agricultura têm baixa participação no total de vínculos trabalhistas e que os setores de comércio e serviços concentram a maior parte das ofertas. A taxa média nacional é a taxa média de rotatividade brasileira no período, excluídos transferências, aposentadorias, falecimentos e desligamentos voluntários.

Com base nesses dados, avalie as afirmações seguintes.

- I. A taxa média nacional é de, aproximadamente, 36%.
- II. O setor de comércio e o de serviços, cujas taxas de rotatividade estão acima da taxa média nacional, têm alta importância na taxa de rotatividade, em razão do volume de vínculos trabalhistas por eles estabelecidos.
- III. As taxas anuais de rotatividade da indústria de transformação são superiores à taxa média nacional.
- IV. A construção civil é o setor que apresenta a maior taxa de rotatividade no mercado formal brasileiro, no período considerado.

É correto apenas o que se afirma em

- A** I e II.
- B** I e III.
- C** III e IV.
- D** I, II e IV.
- E** II, III e IV.



QUESTÃO DISCURSIVA 1

As vendas de automóveis de passeio e de veículos comerciais leves alcançaram 340 706 unidades em junho de 2012, alta de 18,75%, em relação a junho de 2011, e de 24,18%, em relação a maio de 2012, segundo informou, nesta terça-feira, a Federação Nacional de Distribuição de Veículos Automotores (Fenabrave). Segundo a entidade, este é o melhor mês de junho da história do setor automobilístico.

Disponível em: <<http://br.financas.yahoo.com>>. Acesso em: 3 jul. 2012 (adaptado).

Na capital paulista, o trânsito lento se estendeu por 295 km às 19 h e superou a marca de 293 km, registrada no dia 10 de junho de 2009. Na cidade de São Paulo, registrou-se, na tarde desta sexta-feira, o maior congestionamento da história, segundo a Companhia de Engenharia de Tráfego (CET). Às 19 h, eram 295 km de trânsito lento nas vias monitoradas pela empresa. O índice superou o registrado no dia 10 de junho de 2009, quando a CET anotou, às 19 h, 293 km de congestionamento.

Disponível em: <<http://noticias.terra.com.br>>. Acesso em: 03 jul. 2012 (adaptado).

O governo brasileiro, diante da crise econômica mundial, decidiu estimular a venda de automóveis e, para tal, reduziu o imposto sobre produtos industrializados (IPI). Há, no entanto, paralelamente a essa decisão, a preocupação constante com o desenvolvimento sustentável, por meio do qual se busca a promoção de crescimento econômico capaz de incorporar as dimensões socioambientais.

Considerando que os textos acima têm caráter unicamente motivador, redija um texto dissertativo sobre sistema de transporte urbano sustentável, contemplando os seguintes aspectos:

- a) conceito de desenvolvimento sustentável; (valor: 3,0 pontos)
- b) conflito entre o estímulo à compra de veículos automotores e a promoção da sustentabilidade; (valor: 4,0 pontos)
- c) ações de fomento ao transporte urbano sustentável no Brasil. (valor: 3,0 pontos)

RASCUNHO

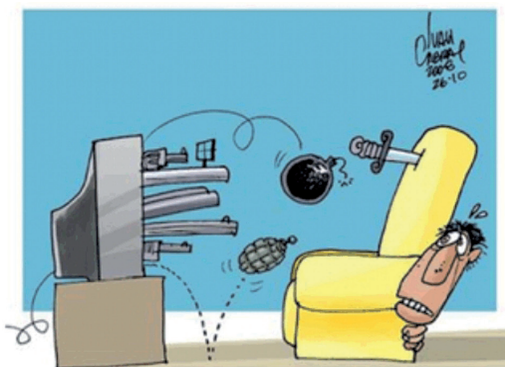
1	
2	
3	
4	
5	
6	
7	
8	
9	
10	
11	
12	
13	
14	
15	



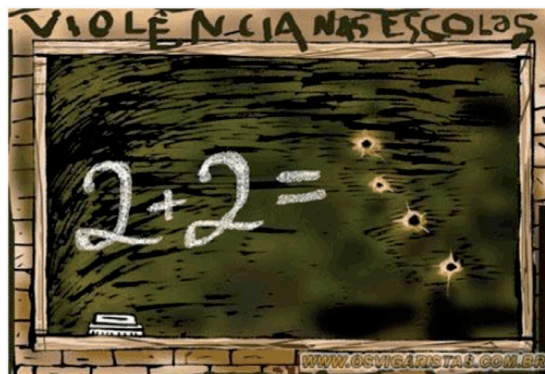
QUESTÃO DISCURSIVA 2

A Organização Mundial da Saúde (OMS) define violência como o uso de força física ou poder, por ameaça ou na prática, contra si próprio, outra pessoa ou contra um grupo ou comunidade, que resulte ou possa resultar em sofrimento, morte, dano psicológico, desenvolvimento prejudicado ou privação. Essa definição agrega a intencionalidade à prática do ato violento propriamente dito, desconsiderando o efeito produzido.

DAHLBERG, L. L.; KRUG, E. G. **Violência**: um problema global de saúde pública. Disponível em: <<http://www.scielo.br>>. Acesso em: 18 jul. 2012 (adaptado).



CABRAL, I. Disponível em: <<http://www.ivancabral.com>>. Acesso em: 18 jul. 2012.



Disponível em: <<http://www.pedagogiaaopedaleta.com.br>>. Acesso em: 18 jul. 2012.

A partir da análise das charges acima e da definição de violência formulada pela OMS, redija um texto dissertativo a respeito da violência na atualidade. Em sua abordagem, deverão ser contemplados os seguintes aspectos:

- a) tecnologia e violência; (valor: 3,0 pontos)
- b) causas e consequências da violência na escola; (valor: 3,0 pontos)
- c) proposta de solução para o problema da violência na escola. (valor: 4,0 pontos)

RASCUNHO

1	
2	
3	
4	
5	
6	
7	
8	
9	
10	
11	
12	
13	
14	
15	



QUESTÃO 09

A globalização dos negócios ampliou oportunidades e desafios para as empresas. A expansão das operações para outros países levou muitas empresas a criar programas de expatriação de executivos, e o sucesso desses programas depende de diversos fatores. O executivo expatriado precisa não apenas dominar o idioma do país-destino, mas também adaptar-se a culturas e contextos específicos. A convivência e o desempenho em ambientes de trabalho com valores e padrões comportamentais diferentes é quase sempre um empreendimento complexo. Muitos executivos retornam frustrados para seus países de origem após experiências de gestão malsucedidas no exterior. Na perspectiva organizacional, essas experiências configuram retorno não realizado de investimentos em pessoas e capacidade gerencial.

Considerando o contexto apresentado, avalie as seguintes asserções e a relação proposta entre elas.

- I. A adaptação bem-sucedida de um executivo expatriado depende, em larga medida, da acomodação, elemento do processo de aprendizagem por meio do qual o indivíduo modifica as suas estruturas cognitivas.

PORQUE

- II. A vivência intercultural leva o executivo expatriado a experimentar, ocasionalmente, sensações de desconforto gerado pela dissonância cognitiva que ocorre quando ele se depara com crenças ou conhecimentos que desafiam aquilo que sempre julgou certo.

A respeito dessas asserções, assinale a opção correta.

- A** As asserções I e II são proposições verdadeiras, e a II é uma justificativa da I.
- B** As asserções I e II são proposições verdadeiras, mas a II não é uma justificativa da I.
- C** A asserção I é uma proposição verdadeira, e a II é uma proposição falsa.
- D** A asserção I é uma proposição falsa, e a II é uma proposição verdadeira.
- E** As asserções I e II são proposições falsas.

QUESTÃO 10

A discussão sobre novas formas organizacionais explora modelos de gestão flexíveis, caracterizados pela tomada de decisão mais frequente, rápida e complexa, pelo achatamento de níveis hierárquicos, pela contínua e ampla aquisição e compartilhamento de informações e pelo fomento à aprendizagem organizacional. Em paralelo, questiona elementos do paradigma modernista de organização, como a racionalidade instrumental, a produção em massa e o modelo fordista de organização do trabalho.

Essas novas formas organizacionais são vistas pelos estudiosos de duas maneiras principais: a) como representação de uma lógica de ação diferente da instrumental, que é típica do modelo modernista de organização; e b) como aperfeiçoamento da abordagem contingencial da administração. Os estudos realizados carecem, entretanto, de aprofundamento para que se possa considerar as chamadas organizações pós-modernas ou como expressão da ruptura qualitativa com a modernidade ou como versão especificamente histórica de organizações modernas.

DELLAGNELLO, E. L.; MACHADO-DA-SILVA, C. L. Novas formas organizacionais: onde se encontram as evidências empíricas de ruptura com o modelo burocrático de organizações? In: *Organizações e Sociedade*, v. 7, n. 19, p. 19, set./dez. 2000 (adaptado).

Considerando as ideias acima, avalie as afirmações a seguir.

- I. A abordagem contingencial, própria do projeto modernista de organização, procura discutir as novas alternativas organizacionais em um ambiente considerado turbulento e competitivo, com a preocupação de desenhar o melhor arranjo organizacional para o alcance de maior efetividade.
- II. De acordo com a compreensão sistêmica e comportamental da administração, as novas formas organizacionais revelam a ruptura com a racionalidade instrumental, caracterizando o paradigma pós-modernista.
- III. Na visão pós-modernista, as novas formas organizacionais podem representar a operacionalização de modos de racionalidade diferentes daquele descrito por Weber como típico do modelo burocrático.

É correto o que se afirma em

- A** I, apenas.
- B** II, apenas.
- C** I e III, apenas.
- D** II e III, apenas.
- E** I, II e III.



QUESTÃO 11

Em uma faixa afixada na parede do saguão principal de uma grande revendedora de automóveis, que vem superando suas metas de vendas, pode-se ler o seguinte: “Satisfação 100% garantida ou seu dinheiro de volta para todos os carros comprados aqui com até um mês de uso”. Certo dia, um cliente adentra o saguão da revendedora, entrega as chaves de seu automóvel recém-adquirido ao sorridente vendedor e anuncia: “Comprei meu carro aqui na semana passada. Não estou satisfeito. Quero meu dinheiro de volta”. Surpreso, o vendedor afirma que essa situação nunca acontecera, mesmo com a faixa afixada há vários meses na loja. Ele explica que a devolução do dinheiro pago pelo carro dependerá de uma entrevista do cliente com o gerente comercial da revendedora, de uma perícia minuciosa no automóvel para apurar eventuais problemas devidos ao mau uso do veículo e do preenchimento, pelo cliente, de sete formulários diferentes detalhando suas razões para a devolução. Informa ainda que, cumpridas essas etapas, depois de uma análise por parte do setor financeiro da loja, o dinheiro do cliente poderá ser devolvido em dez parcelas mensais de igual valor.

Com base no caso exposto, avalie as afirmações a seguir.

- I. O excesso de burocracia na revendedora de automóveis constitui obstáculo para que a empresa seja eficaz em seus objetivos comerciais.
- II. A atitude do vendedor revela falhas no treinamento oferecido pela empresa, pois ele foi incapaz de cumprir a promessa contida na faixa afixada na loja.
- III. Há evidências de disfunção burocrática caracterizada pela dificuldade de atendimento aos clientes frente a demandas não usuais.

É correto o que se afirma em

- A** I, apenas.
- B** III, apenas.
- C** I e II, apenas.
- D** II e III, apenas.
- E** I, II e III.

QUESTÃO 12

Uma das decisões mais relevantes quando se trata da política de capital de giro de uma empresa é a decisão de como os ativos correntes devem ser financiados. Disso é possível derivar seis possíveis estruturas financeiras, conforme proposto por Fleuriet, Kehdy e Blanc (2003) e Assaf Neto e Tibúrcio Silva (2002).

Estrutura	Capital Circulante Líquido (CCL)	Necessidade de Investimento em Giro (NIG)	Tesouraria (T)
I	+	-	+
II	+	+	+
III	+	+	-
IV	-	+	-
V	-	-	-
VI	-	-	+

CCL = Ativo Circulante – Passivo Circulante

NIG = Ativo Circulante Operacional – Passivo Circulante Operacional

T = Ativo Circulante Financeiro – Passivo Circulante Financeiro

ASSAF NETO, A.; TIBÚRCIO SILVA, C. A. **Administração do capital de giro**. 3 ed. São Paulo: Atlas, 2002.

FLEURIET, M.; KEHDY, R.; BLANC, G. **Modelo Fleuriet: a dinâmica financeira das empresas brasileiras – um método de análise, orçamento e planejamento financeiro**. Belo Horizonte: Campus, 2003.

Com base nas estruturas financeiras apresentadas, avalie as afirmações abaixo.

- I. Organizações que exibem estrutura do tipo I estão em excelente situação financeira em razão do elevado nível de liquidez praticado, pois têm recursos permanentes aplicados no ativo circulante.
- II. Organizações que exibem estrutura do tipo IV estão em situação financeira confortável, embora tenham saldo de tesouraria negativo em decorrência da necessidade de captação de recursos de longo prazo para investimento no CCL.
- III. Organizações que exibem estrutura do tipo V estão em uma situação em que recursos de curto prazo financeiros e operacionais financiam investimentos de maior prazo, o que evidencia uma estrutura inadequada de gestão financeira de capital de giro.

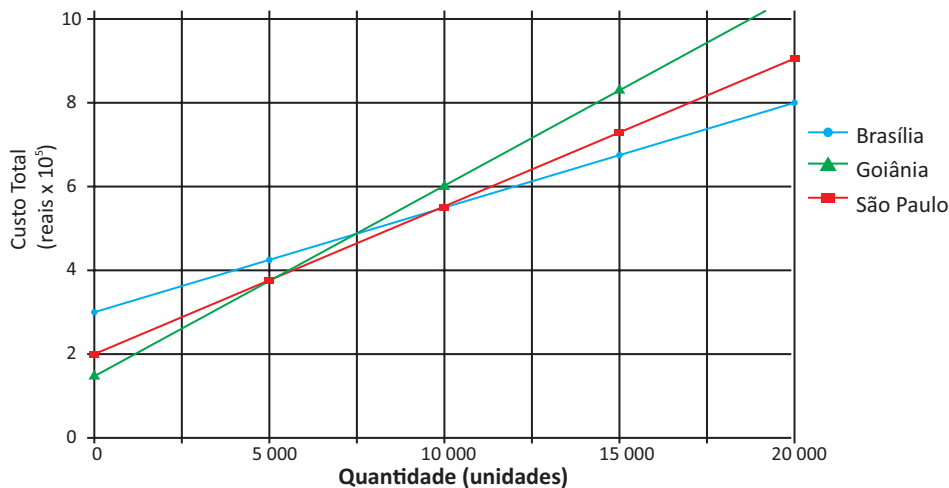
É correto o que se afirma em

- A** II, apenas.
- B** III, apenas.
- C** I e II, apenas.
- D** I e III, apenas.
- E** I, II e III.



QUESTÃO 13

As decisões sobre a localização de empresas são estratégicas e integram o planejamento global do negócio. Considerando que o preço de venda da grande maioria dos bens produzidos é estabelecido pelo mercado, faz-se necessário que as empresas conheçam em detalhes os custos nos quais incorrerão em determinada localidade. O modelo padrão “custo-volume-lucro” é útil na decisão de localização. A figura a seguir apresenta, em um único gráfico, as curvas de custo total *versus* quantidade produzida mensalmente para as cidades de Brasília, São Paulo e Goiânia, as quais foram previamente selecionadas para receber uma nova fábrica de brinquedos. Sabe-se que a receita total é a mesma para as três localidades e que a decisão com base no lucro esperado em cada localidade varia com a quantidade produzida.



A análise do modelo de “custo-volume-lucro” apresentado no gráfico revela que

- A** São Paulo é a localidade que proporcionará maior lucro para a nova fábrica, se a quantidade mensal a ser produzida variar entre 5 000 e 10 000 unidades, considerando-se a estrutura de custos apresentada.
- B** São Paulo é a cidade na qual deve ser instalada a nova unidade produtiva, se a quantidade a ser produzida mensalmente for maior que 7 500 unidades, pois, a partir desse volume de produção, é a localidade que proporcionará maior lucro.
- C** Brasília é a localidade mais indicada para receber a nova fábrica para volumes de produção mensal inferiores a 5 000 unidades, pois é a cidade que viabilizará maior lucro.
- D** Goiânia deve receber a instalação da nova fábrica, se a quantidade produzida mensalmente for superior a 10 000 unidades, tendo em vista que, nas condições apresentadas, é a cidade que poderá dar maior lucro.
- E** tanto Goiânia quanto Brasília podem receber a nova fábrica, se o objetivo é produzir uma quantidade mensal exatamente igual a 5 000 unidades, considerando que o lucro será o mesmo nas duas localidades.

ÁREA LIVRE



QUESTÃO 14 //

ÁREA LIVRE //

João é diretor de logística da BSW e constituiu um grupo para analisar a gestão de estoques da organização e propor melhorias. Inicialmente, foram identificadas duas concorrentes no mercado: as empresas MEW e RWZ, reconhecidas por suas práticas avançadas na gestão de estoques. Fundamentando-se em princípios éticos de legalidade, confidencialidade, uso e intercâmbio, o grupo decidiu implementar uma técnica de monitoramento do desempenho da gestão de estoques da concorrência (MEW e RWZ) e comparar os dados ao desempenho da BSW, ou seja, realizar um *benchmarking* funcional. Esse processo visa definir o nível de estoque que deve ser mantido na BSW, de modo a reduzir os custos associados ao excesso de estoque, os riscos e os correspondentes custos associados à falta de materiais.

Na tabela a seguir, são apresentados os indicadores de giros de estoque de 2011 dessas organizações.

Empresa	BSW	MEW	RWZ
Giro de estoque	20	80	140

Considerando que o custo anual das vendas de cada empresa é de R\$ 14 000 000,00 e comparando a situação operacional das três organizações por meio do indicador de giro de estoque, analise as afirmações seguintes.

- I. A necessidade de capital de giro é maior para a empresa BSW, pois, enquanto ela precisa de R\$ 700 000,00 para financiar seus estoques, a MEW e a RWZ necessitam de R\$ 175 000,00 e R\$ 100 000,00, respectivamente.
- II. A empresa MEW é a que pode apresentar menor problema financeiro e uma gestão de estoque que contribui para torná-la mais competitiva no mercado, uma vez que é a que tem menor capital investido em estoque.
- III. A RWZ é a empresa que apresenta melhor administração logística e maior flexibilidade para atender a demanda de mercado e satisfazer seus clientes, tendo em vista que tem maior rotatividade de estoque e menor capital imobilizado em estoque.

É correto o que se afirma em

- A** I, apenas.
- B** II, apenas.
- C** I e III, apenas.
- D** II e III, apenas.
- E** I, II e III.



QUESTÃO 15

A perspectiva da sustentabilidade põe em discussão nosso atual modelo de desenvolvimento. Nos próximos decênios, deveremos ser capazes de passar de uma sociedade em que o bem-estar e a saúde econômica, que hoje são medidos em termos de crescimento da produção e do consumo de matéria-prima, para uma sociedade em que seja possível viver melhor consumindo (muito) menos e desenvolver a economia reduzindo a produção de produtos materiais.

É muito difícil prever como essa passagem de um estado para outro poderá acontecer. É certo, porém, que será verificada uma descontinuidade que atingirá todas as dimensões do sistema: a dimensão física (os fluxos de matéria e energia), mas também a econômica e institucional (as relações entre os atores sociais), além da dimensão ética, estética e cultural (os critérios de valor e os juízos de qualidade que socialmente legitimam o sistema). Também é certo, portanto, que o que nos aguarda é uma longa fase de transição. Aliás, podemos dizer que a transição já começou e que se trata de promover a sua gestão procurando minimizar os riscos e aumentar as oportunidades.

As características das sociedades sustentáveis vão emergir de um processo que vai depender de como vão se mover os diferentes atores sociais, das novas culturas que vão surgir, das relações de força que vão ser estabelecidas e das novas instituições que vão ser criadas.

MANZINI, E.; VEZZOLI, C. **O desenvolvimento de produtos sustentáveis**: os requisitos ambientais dos produtos industriais. São Paulo: EdUSP, 2002. p. 31-32 (adaptado).

Considerando o contexto apresentado, avalie as afirmações a seguir.

- I. Entre os atores sociais referenciados, as empresas ocupam papel secundário, pois sua função primordial é socioeconômica e não sociopolítica ou institucional, esta tipicamente exercida por governos e organizações multilaterais.
- II. Em processos de transição como o mencionado no texto, inovação e mudança tendem a ser incentivadas, enquanto valores e práticas institucionalizados tendem a ser questionados e substituídos por novas instituições, as quais podem conservar certos aspectos tradicionais.
- III. O cenário apresentado é repleto de oportunidades que podem ser alvo de estratégias empresariais para transformar ou até eliminar a produção de certos bens e gerar novos serviços, por exemplo, de reciclagem e reutilização de insumos e produtos, e de locação ou compartilhamento de eletrodomésticos, bicicletas e automóveis.
- IV. Práticas como a logística reversa de bens pós-consumo, já adotadas por muitas empresas, tendem a ser parte integrante dos planos e estratégias empresariais em diversos segmentos, seja por determinação legal seja por incentivos de mercado.

São adequadas ao contexto apresentado apenas as afirmações

- A** I e II.
- B** I e IV.
- C** II e III.
- D** I, III e IV.
- E** II, III e IV.



QUESTÃO 16

As tabelas a seguir apresentam estimativas de regressão entre os retornos da empresa Alfa, que atua na produção e comercialização de piscinas e implementos para piscinas nas cidades de São Paulo, Rio de Janeiro, Belo Horizonte e Vitória, e retornos do Ibovespa (índice da bolsa de valores de São Paulo).

Tabela 1 - Estatística de regressão

R-múltiplo	0,944
R-Quadrado	0,892
R- quadrado ajustado	0,880
Erro-padrão	0,030
Observação	11

Tabela 2 - Análise de Variância

	<i>gl</i>	<i>SQ</i>	<i>MQ</i>	<i>F</i>	<i>F de significação</i>
Regressão	1	0,069286	0,069286	74,410128	0,0000121
Resíduo	9	0,0083802	0,0009311		
Total	10	0,0776666			

Tabela 3 - Coeficientes da Regressão

	<i>Coefficientes</i>	<i>Erro-padrão</i>	<i>stat t</i>	<i>valor-P</i>
Interseção	-0,0454410	0,0224003	-2,0285843	0,0129582
IBOVESPA	0,6149883	0,0712936	8,6261305	0,0000121

Considerando que o modelo estimado é robusto à presença de autocorrelação e heterocedasticidade nos resíduos, avalie as asserções a seguir e a relação proposta entre elas.

- I. O risco de mercado da empresa Alfa é menor do que o do Ibovespa (carteira de mercado), o que significa que os retornos esperados para a Alfa serão menores do que os retornos esperados para o índice Bovespa.

PORQUE

- II. O modelo é estatisticamente não significante tendo em vista que não se pode rejeitar a hipótese de que os coeficientes da regressão sejam estatisticamente diferentes de zero.

A respeito dessas asserções, assinale a opção correta.

- A** As asserções I e II são proposições verdadeiras, e a II é uma justificativa da I.
- B** As asserções I e II são proposições verdadeiras, mas a II não é uma justificativa da I.
- C** A asserção I é uma proposição verdadeira, e a II é uma proposição falsa.
- D** A asserção I é uma proposição falsa, e a II é uma proposição verdadeira.
- E** As asserções I e II são proposições falsas.



QUESTÃO 17

O proprietário de um pequeno restaurante decidiu avaliar a qualidade do seu serviço. Para tanto, durante uma semana, convidou seus clientes para avaliarem o serviço da casa com uma de três notas possíveis: 0 (zero), 5 (cinco) ou 10 (dez). Após a consolidação dos dados coletados, observou que: 20 clientes atribuíram à casa nota zero; 200 clientes, nota cinco; 180 clientes, nota dez. Na análise dos resultados, o proprietário decidiu extrair a média, a mediana e a moda das respostas. O proprietário oferecerá um bônus aos empregados se ao menos uma das três medidas usadas (média, mediana e moda) estiver acima de 8,0, e fará uma ação promocional para seus clientes caso a média seja inferior a 6,0.

Com base nessas informações, o proprietário deve

- A** providenciar a ação promocional, pois a média ficou abaixo do valor de referência considerado para essa decisão.
- B** providenciar o bônus para os empregados, pois o valor mediano ficou acima do ponto de referência considerado para essa decisão.
- C** providenciar o bônus para os empregados, pois a moda ficou acima do valor de referência considerado para essa decisão.
- D** manter o funcionamento do restaurante como está, pois nenhuma das medidas ficou acima de 8,0 e a mediana e a moda foram superiores a 6,0.
- E** manter o funcionamento do restaurante como está, pois nenhuma das medidas ficou acima de 8,0 e a média foi superior a 6,0.

ÁREA LIVRE

QUESTÃO 18

A gerente da unidade gestora de saúde X de um pequeno município brasileiro defende sua unidade como a mais eficiente das três unidades do município, em termos de motivação de pessoal, pois, durante um ano de registros de faltas e presenças, observou apenas 18 faltas de seus 90 profissionais. A gerente assegura que sua unidade é a melhor no critério “nível de faltas relativo ao número de profissionais”, e a sua referência de comparação é a unidade gestora Y, que conta com 120 profissionais e registrou, no mesmo período, 24 faltas. Os gerentes das unidades Y e Z contestam o argumento da gerente da unidade X, o que se tornou fator de potencial conflito entre gestores. Para esclarecer melhor os fatos, o secretário de saúde fez um levantamento das três unidades gestoras de saúde (X, Y e Z), e observou que foram registradas, entre 350 profissionais, 62 faltas no total.

Com base no contexto acima, avalie as seguintes asserções e a relação proposta entre elas.

- I. A gerente da unidade gestora de saúde X tem razão ao defender sua unidade como a mais eficiente do município.

PORQUE

- II. A unidade gestora de saúde Z tem o mesmo nível de faltas relativo ao número de empregados dessa unidade do que a unidade gestora de saúde Y.

A respeito dessas asserções, assinale a opção correta.

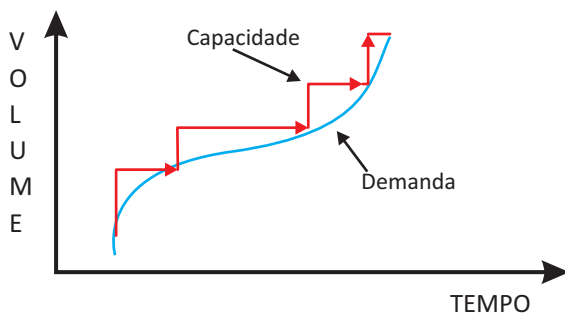
- A** As asserções I e II são proposições verdadeiras, e a II é uma justificativa da I.
- B** As asserções I e II são proposições verdadeiras, mas a II não é uma justificativa da I.
- C** A asserção I é uma proposição verdadeira, e a II é uma proposição falsa.
- D** A asserção I é uma proposição falsa, e a II é uma proposição verdadeira.
- E** As asserções I e II são proposições falsas.

ÁREA LIVRE

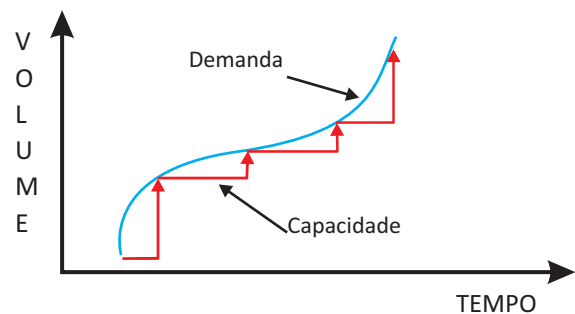


QUESTÃO 19

O planejamento e as decisões relativas à capacidade produtiva são estratégicos e vitais para a empresa, pois exercem forte influência sobre sua rentabilidade. Uma empresa com excesso de capacidade produtiva tem uma demanda inferior à sua capacidade máxima. Por outro lado, uma empresa com limitação de capacidade produtiva apresenta demanda potencial por seus produtos superior à sua capacidade instalada. Nessas duas situações, a rentabilidade das empresas não está sendo otimizada. A esse respeito, um aspecto importante que as empresas devem levar em consideração é o instante em que se dá o incremento de capacidade. Por exemplo, o incremento de capacidade pode antecipar-se ou seguir-se ao aumento de demanda, conforme mostram os gráficos a seguir.



Incrementos se antecipam à demanda.



Incrementos seguem à demanda.

GIANESI, I. G. N.; CORRÊA, H. L. C. *Administração estratégica de serviços*. São Paulo: Atlas, 2010 (adaptado).

Considerando a influência das políticas quanto ao instante de se incrementar a capacidade nos critérios competitivos, conforme descrito acima, avalie as afirmações que se seguem.

- A política de seguimento à demanda faz com que a organização opere muito próximo da capacidade máxima instalada, o que contribui para garantir excelência no serviço prestado aos clientes.
- A decisão sobre o momento em que se dá o incremento de capacidade em relação ao aumento de demanda deve levar em consideração o nível de utilização dos recursos, o instante de desembolso, os riscos ao desempenho em velocidade e ao nível de serviços e o custo unitário decorrente de utilização da capacidade.
- Do ponto de vista econômico, a política de seguimento à demanda para incremento da capacidade é recomendável quando se deseja postergar ao máximo o desembolso de capital e a organização opera com menor custo unitário de utilização da capacidade, já que a nova quantidade de capacidade será totalmente utilizada.
- O investimento em capital na política de incrementar a capacidade antes do aumento de demanda é antecipado, o que faz com que o sistema opere sem ociosidade e com menor custo unitário de utilização da capacidade, contribuindo também para que o nível dos serviços prestados aos clientes seja melhor.

É correto apenas o que se afirma em

- I.
- II.
- I e IV.
- II e III.
- III e IV.

QUESTÃO 20

A Diretoria Financeira da empresa Átria informou que, atualmente, a estrutura de capital é composta de R\$ 6 000 000,00 de dívidas de longo prazo, captadas junto ao Banco Nacional de Desenvolvimento Econômico e Social (BNDES), ao custo de 6% a.a. A empresa tem, hoje, 2 milhões de ações ordinárias distribuídas, ao valor de mercado de R\$ 11,00/ação. A empresa é tributada à alíquota de 30%. O preço médio de venda de seus produtos é de R\$ 118,00, os custos variáveis unitários são de R\$ 69,00 e os custos fixos são da ordem de R\$ 1 428 000,00. A quantidade vendida do exercício anterior foi de 200 000 unidades. Espera-se que a economia nos próximos 3 anos ganhe ainda mais fôlego e expansão.

O desempenho financeiro da Átria é especificado na Demonstração de Resultado do Exercício (DRE) a seguir.

Demonstração de Exercício da Empresa Átria - Exercício T-1	
Receita Operacional Bruta	23 600 000,00
(-) Deduções da Receita	
Impostos e Contribuições	- 1 180 000,00
Devoluções de Vendas	- 236 000,00
Receita Operacional Líquida	22 184 000,00
(-) Custo das Mercadorias Vendidas	
Custos Variáveis	- 13 800 000,00
Custos Fixos	- 1 428 000,00
Resultado Operacional Bruto	6 956 000,00
(-) Despesas Operacionais	- 500 000,00
Resultado antes Juro e Imposto de Renda	6 456 000,00
(-) Despesas Financeiras	- 600 000,00
Resultado antes do Imposto de Renda	5 856 000,00
(-) Imposto de Renda e Contribuição Social	- 1 756 800,00
Resultado Líquido do Exercício	4 099 200,00
(/) Lucro / Ação	2,05

Alguns Múltiplos da Empresa Átria - Exercício T-1	
Métricas	Valores
ROA	18,45%
ROI	23,06%
ROE	26,62%
PC	7 000 000
PL	22 000 000
EX LP	6 000 000

ROA = Retorno sobre o Ativo

ROI = Retorno sobre o Investimento de Longo Prazo

ROE = Retorno sobre o Capital Próprio

PC = Passivo Circulante

PL = Patrimônio Líquido

Ex LP = Exigível Longo Prazo

Considerando a DRE acima e tendo em vista os resultados para os diferentes indicadores e múltiplos, avalie as seguintes asserções e a relação proposta entre elas.

I. A alavancagem financeira adotada pela empresa Átria gerou efeito positivo nos resultados da empresa.

PORQUE

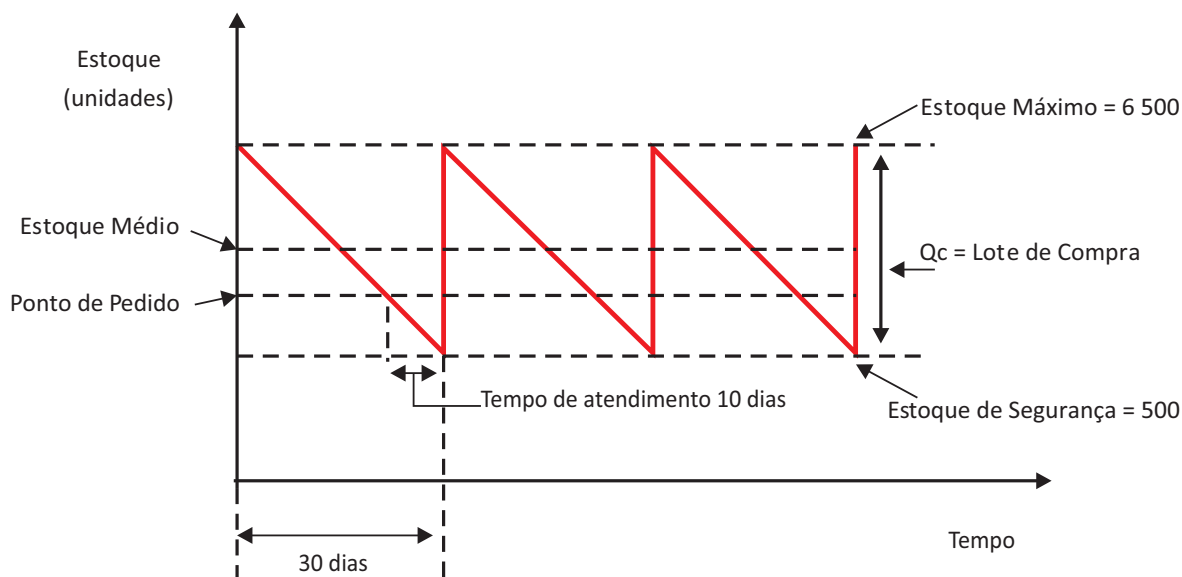
II. Com a economia em expansão, torna-se mais intensa a geração de resultados líquidos a partir dos investimentos realizados pela empresa Átria com recursos de terceiros, uma vez que estes contribuem para gerar resultados para a empresa.

- A** As asserções I e II são proposições verdadeiras, e a II é uma justificativa da I.
- B** As asserções I e II são proposições verdadeiras, mas a II não é uma justificativa da I.
- C** A asserção I é uma proposição verdadeira, e a II é uma proposição falsa.
- D** A asserção I é uma proposição falsa, e a II é uma proposição verdadeira.
- E** As asserções I e II são proposições falsas.



QUESTÃO 21

Carlos, gerente de operações da fábrica de brinquedos RWZ, constatou que o estoque de um item componente de seu principal produto não atende adequadamente a política de gestão de materiais da fábrica, tendo em vista que os custos operacionais associados à manutenção do estoque desse item são muito elevados. Atento ao comportamento da demanda, Carlos passou a administrar o estoque utilizando o Modelo por Ponto de Pedido. Segundo esse modelo, sempre que o nível de estoque do item atingir o Ponto de Pedido, é providenciado um pedido de reposição de Q_c unidades, as quais, se não ocorrer imprevisto, devem dar entrada em estoque dez (10) dias após a emissão do pedido. A figura a seguir ilustra esse modelo.



Com base nas condições apresentadas no Modelo por Ponto de Pedido proposto por Carlos, avalie as afirmações a seguir.

- I. A RWZ deve administrar os custos operacionais relacionados ao capital empatado, ao espaço de armazenagem, à iluminação, à segurança e à obsolescência, já que o estoque médio é de 3 000 unidades.
- II. A quantidade de itens que deve ser usada entre a data da encomenda e a data de recebimento do lote de compra, ou seja, a quantidade suficiente para atender à demanda durante o tempo de ressurgimento, é de 2 000 unidades.
- III. O total de 4 500 unidades corresponde à parcela do estoque do item que será consumida até a data da encomenda do lote de compra, sendo de 2 500 unidades o nível do estoque no ponto de pedido.
- IV. A demanda diária do item analisado por Carlos é de 200 unidades, e a quantidade a ser repostada, ou seja, o tamanho do lote de compra, é de 6 000 unidades.

É correto apenas o que se afirma em

- A** I.
- B** II.
- C** I e III.
- D** II e IV.
- E** III e IV.



QUESTÃO 22

Um microempresário está avaliando a captação de recursos com o objetivo de implementar um projeto de substituição de equipamentos de sua empresa. Do total dos recursos necessários, 40% serão financiados pelo Banco Nacional de Desenvolvimento Econômico e Social (BNDES), ao custo de 10% a.a.; 10% dos recursos serão obtidos de uma linha de crédito do banco com o qual a empresa mantém relacionamento, ao custo de 18% a.a.; e o restante dos recursos necessários virão dos lucros retidos pela empresa.

Com base nas especificações da captação de recursos acima descrita e desconsiderando o risco do projeto e os efeitos do imposto de renda, avalie as afirmações seguintes.

- I. O custo de capital de terceiros do projeto de substituição é de 5,80% a.a.
- II. Se a rentabilidade do projeto está estimada em 17% a.a., então o custo de capital próprio desse investimento deve ser inferior a 22,40% a.a., para que o empreendimento seja viável.
- III. A expansão do endividamento deve promover aumento no custo de capital próprio da empresa.

É correto o que se afirma em

- A** I, apenas.
- B** II, apenas.
- C** I e III, apenas.
- D** II e III, apenas.
- E** I, II e III.

ÁREA LIVRE

QUESTÃO 23

Não defendemos a ideia da inércia estrutural (Baum, 1999), em que a mudança adaptativa acarretada pela Tecnologia de Informação (TI) não é possível ou recomendada. Em alguns casos, o uso adequado da TI poderá resultar em melhoras significativas de *performance* e libertar o homem de tarefas repetitivas e enfadonhas. No entanto, a elevada taxa de fracasso e a descrença e o desinteresse da alta gestão nas implantações de TI que exijam mudanças comportamentais substanciais (Markus e Benjamin, 1997) sugerem que, mesmo no escopo limitado das mudanças adaptativas, a visão reducionista tem causado sérios problemas. Seria fortemente recomendável, então, que os gestores procurassem desenvolver uma compreensão melhor da natureza da informação e do fenômeno da cognição humana, caso se pretenda aumentar a efetividade da gestão estratégica de sistemas de informação.

PITASSI, C.; LEITÃO, S. P. Tecnologia de Informação e mudança: uma abordagem crítica. *RAE - Revista de Administração de Empresas*, v. 42, n. 2, p. 77-87, abril/junho 2002 (adaptado).

Considerando as ideias do texto acima, avalie as afirmações a seguir.

- I. A inércia estrutural criada pela TI é recomendável para se obterem melhorias significativas de desempenho nas organizações.
- II. A efetividade da gestão estratégica de sistemas de informação depende da compreensão da natureza da informação e dos processos cognitivos associados.
- III. A libertação do homem de tarefas repetitivas e enfadonhas pela TI leva à eliminação dos processos burocratizados associados à atividade humana nas organizações.

É correto o que se afirma em

- A** I, apenas.
- B** II, apenas.
- C** I e III, apenas.
- D** II e III, apenas.
- E** I, II e III.



QUESTÃO 24

Grande parte das atividades de organizações empresariais é sujeita a regulamentação estatal, a exemplo das demonstrações financeiras de empresas de capital aberto e das especificações de produtos definidas pelo Instituto Nacional de Metrologia, Qualidade e Tecnologia (INMETRO). Além da regulamentação estatal, há setores que utilizam mecanismos de autorregulamentação, como o setor de comunicação publicitária, que se orienta por definições do Conselho Nacional de Autorregulamentação Publicitária (CONAR). Esse Conselho analisa o componente ético das atividades do setor, com base no seu código de ética e em resoluções próprias. Não trata, porém, de todas as questões do campo. Por exemplo, questões de propaganda política são analisadas pelos tribunais eleitorais. Há, também, iniciativas de autorregulamentação em setores como o bancário e o de mídia impressa e eletrônica.

Considerando o contexto acima, avalie as seguintes asserções e a relação proposta entre elas.

- I. A autorregulamentação é uma alternativa adicional de controle sobre possíveis desvios éticos entre organizações dos setores que a adotam.

PORQUE

- II. Executivos de empresas de setores autorregulamentados atuam em um ambiente ético bem estruturado, o que permite que se desprendam das regulamentações externas oriundas de agências governamentais, já que têm as referências setoriais como base para a análise ética de suas decisões.

A respeito dessas asserções, assinale a opção correta.

- A** As asserções I e II são proposições verdadeiras, e a II é uma justificativa da I.
- B** As asserções I e II são proposições verdadeiras, mas a II não é uma justificativa da I.
- C** A asserção I é uma proposição verdadeira, e a II é uma proposição falsa.
- D** A asserção I é uma proposição falsa, e a II é uma proposição verdadeira.
- E** As asserções I e II são proposições falsas.

QUESTÃO 25

Os executivos de uma empresa do setor de *fast food* que mantêm lojas em todo o território nacional estão preocupados com a recorrência de matérias na mídia sobre os prejuízos causados à saúde pelos maus hábitos alimentares, atribuídos à baixa qualidade das refeições rápidas, foco do negócio da empresa. Como reação, esses executivos desenvolveram um processo de remodelação das lojas e das embalagens dos produtos, buscando incorporar uma concepção de boa relação com o meio ambiente, utilizando materiais reciclados e informando esse fato nas embalagens e nas campanhas de comunicação. Outra ação foi incorporar insumos naturais e orgânicos ao cardápio das lojas, ampliando o número de opções. Isso acarretou o aumento da complexidade na operação, elevando o tempo de espera dos clientes no balcão das lojas e o preço final de venda dos itens, o que implicou perda de vendas. Por outro lado, de acordo com uma pesquisa de mercado encomendada pela empresa, foi identificado aumento no valor da marca após as ações tomadas.

Considerando a situação acima, avalie as afirmações a seguir.

- I. As organizações midiáticas que elaboraram matérias sobre a qualidade nutricional deficiente de certos alimentos podem ser consideradas *stakeholders* da empresa mencionada no caso.
- II. Considerando-se as funções administrativas, a remodelação das lojas da empresa relaciona-se com a função controle.
- III. A fim de reverter o aumento no tempo de espera dos clientes, é possível empregar técnicas de administração científica, tais como aquelas preconizadas por Frederick Taylor, de modo a incorporar eficiência à produção das opções ofertadas pelo cardápio das lojas.
- IV. A empresa mencionada no caso adota a concepção de *marketing* orientado para vendas.

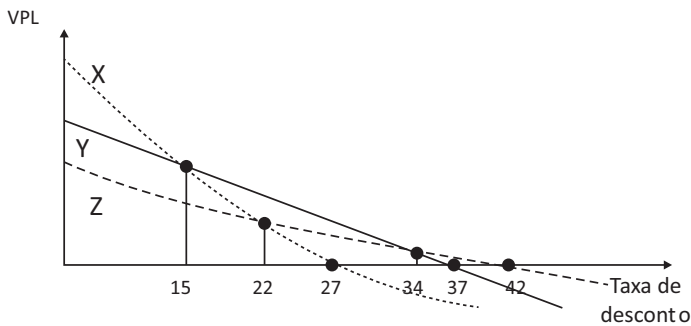
É correto apenas o que se afirma em

- A** I e II.
- B** I e III.
- C** III e IV.
- D** I, II e IV.
- E** II, III e IV.

QUESTÃO 26

ÁREA LIVRE

O diretor de operações da Biomais Bebidas Ltda. deseja substituir um equipamento de controle químico mecânico por outro eletrônico. Existem três equipamentos candidatos: X, Y e Z. Apesar de o investimento inicial ser o mesmo para todos os equipamentos, a magnitude e a época de ocorrência dos fluxos de caixa intermediários diferem em razão dos custos operacionais definidos pelas especificações técnicas de cada equipamento. O custo médio ponderado de capital, tido como a taxa mínima de atratividade para a empresa, é de 23% a.a. Os perfis de valor presente líquido (VPL) que sintetizam os resultados estão representados na figura a seguir.



Considerando os perfis de VPL para as três propostas candidatas, avalie as afirmações seguintes.

- I. A análise da dinâmica dos fluxos de caixa líquidos do equipamento Y indica que a taxa interna de retorno desse equipamento é de 34% a.a.
- II. A melhor alternativa de investimento para a empresa é a escolha pelo equipamento X, considerando a análise pelo VPL.
- III. Se a taxa mínima de atratividade fosse para 27% a.a., a escolha pelo equipamento mais viável não deveria ser alterada.

É correto o que se afirma em

- A II, apenas.
- B III, apenas.
- C I e II, apenas.
- D I e III, apenas.
- E I, II e III.



QUESTÃO 27

A maioria das empresas ainda aplica exclusivamente sistemas tradicionais de remuneração, embasados em descrições de atividades e responsabilidades de cada cargo ou função. A utilização de instrumentos como descrições de cargos, organogramas e planos de cargos e salários permite a muitas dessas empresas atingir um patamar mínimo de estruturação na gestão de seus recursos humanos. Entretanto, quando aplicados na condição de exclusão de outras formas, esses sistemas podem tornar-se anacrônicos em relação às novas formas de organização do trabalho e ao próprio direcionamento estratégico da empresa.

WOOD JUNIOR, T.; PICARELLI FILHO, V. (Coord.) **Remuneração e carreira por habilidades e por competências**: preparando a organização para a era das empresas de conhecimento intensivo. São Paulo: Atlas, 2004, p. 84 (adaptado).

O texto acima permite distinguir novos modelos estratégicos de modelos tradicionais de gestão de pessoas, associando-os aos contextos e às características das organizações. Nesse contexto, selecione quais das seguintes características correspondem aos novos modelos estratégicos de gestão de pessoas.

- I. A estrutura organizacional apresenta muitos níveis hierárquicos e a ascensão salarial se faz preponderantemente por promoção horizontal e vertical, no âmbito do sistema de gestão de carreiras.
- II. O processo decisório baseia-se em uma descrição de papéis e de responsabilidades clara e rigorosamente observada no dia a dia da organização.
- III. O planejamento estratégico é realizado pela cúpula dirigente, com apoio de um grupo de especialistas de alto nível lotados no departamento de planejamento da matriz, produzindo diretrizes e objetivos negociais para a organização.
- IV. O estilo e a cultura gerenciais privilegiam proximidade e compartilhamento de informações e de pontos de vista. Nesse contexto, as pessoas têm acesso franqueado aos seus dirigentes e às equipes de áreas funcionais e técnicas da organização.
- V. As descrições de responsabilidades e de atribuições são estabelecidas de maneira genérica e contextualizada, privilegiando a explicitação dos resultados a serem alcançados, ao lado dos padrões de serviços, da qualidade e dos relacionamentos pessoais e negociais internos e externos.

São pertinentes apenas as características descritas em

- A** I e II.
- B** I e V.
- C** II e III.
- D** III e IV.
- E** IV e V.

ÁREA LIVRE

QUESTÃO 28

Um estudo de uma empresa de consultoria americana mostra que sete em cada dez empresários do mundo buscam alguma iniciativa de colaboração com outras empresas. O alvo preferencial são companhias com as quais já existe algum tipo de relacionamento, como fornecedores e clientes. “São vários os motivos para parcerias, desde a necessidade de adquirir conhecimento em áreas novas até simplesmente cortar custos”, afirma o responsável pela pesquisa. Assim, para ganhar competitividade, muitas empresas passaram a ver mais vantagens do que problemas em dividir informações estratégicas. É cada vez maior o número de empresas que criam projetos em conjunto para dividir custos e riscos. A parceria pode ser entre concorrentes ou entre empresas de mercados totalmente distintos, como nos modelos que seguem.

Modelo I - Para abrir mercados: o custo de chegar a uma nova região pode inviabilizar a investida. Convidar outra empresa ajuda a dividir os custos.

Modelo II - Para cortar custos: empresas gastam muito com atividades que não são sua especialidade, como transporte. Aliar-se a um especialista pode ser uma saída.

Modelo III - Para inovar: projetos de inovação são caros e incertos por natureza. Para reduzir os custos, cada vez mais empresas criam projetos para prospectar novas tecnologias.

SIMÕES, R. O inimigo virou sócio. *Exame*, São Paulo, ano 46, n. 1019, p. 109-110, 27 jun. 2012 (adaptado).

Considere a seguinte situação hipotética.

Três fabricantes de produtos distintos — uma de adereços e utilidades femininos; outra de meias para mulheres e *lingeries*; e uma terceira de produtos diversos com *design* não convencional —, atuantes de maneira isolada por meio de lojas próprias e franquias em cidades com mais de 500 mil habitantes, conceberam uma nova proposta de loja para cidades com até 250 mil habitantes, caracterizada pela venda conjunta dos itens das três marcas.

De acordo com a proposta de modelos de parceria apresentada pela empresa de consultoria americana, a situação descrita acima enquadra-se no(s) modelo(s)

- A** I, apenas.
- B** III, apenas.
- C** I e II, apenas.
- D** II e III, apenas.
- E** I, II e III.

QUESTÃO 29

A Brasil Indústria de Calçados é uma empresa de sapatos que pretende aumentar sua participação no mercado. A empresa deseja conquistar novos mercados, aumentar suas vendas e melhorar sua competitividade na indústria calçadista. Seu diretor executivo está indeciso em implementar uma entre as seguintes estratégias sugeridas por seu gerente de planejamento: (1) integração vertical; (2) integração horizontal; (3) crescimento interno horizontal; e (4) crescimento interno vertical.

Considerando as estratégias sugeridas pelo gerente de planejamento ao diretor executivo, avalie as afirmações a seguir.

- I. A decisão pela estratégia de integração vertical levaria a Brasil Indústria de Calçados a adquirir outra empresa que produz componentes para a fabricação de seus produtos atuais. Com isso, o diretor executivo teria controle maior da qualidade de seus vários processos produtivos.
- II. Caso o diretor executivo da Brasil Indústria de Calçados opte pela integração horizontal, a empresa estará apta a realizar uma aliança estratégica do tipo ganha-ganha com uma ou mais empresas (concorrentes ou não). Dessa forma, o diretor executivo poderia compartilhar recursos e competências, assim como reduzir os riscos individuais de cada organização parceira.
- III. Ao adotar a estratégia de crescimento interno horizontal, o diretor executivo da Brasil Indústria de Calçados pode decidir criar novas empresas que operem em negócios similares ao seu. Nesse sentido, será possível aumentar vendas, alcançar maior participação de mercado e ser mais competitivo na indústria calçadista.
- IV. Com a estratégia de crescimento interno vertical, a Brasil Indústria de Calçados pode decidir adquirir um novo negócio relacionado ao canal de distribuição da empresa. Com isso, o diretor executivo criaria um relacionamento melhor com fornecedores e clientes.

É correto apenas o que se afirma em

- A** I.
- B** II.
- C** I e III.
- D** II e IV.
- E** III e IV.



QUESTÃO 30

Ludwick Marishane, de 22 anos de idade, estudante da Universidade de *Cape Town*, na África do Sul, desenvolveu um gel de banho que não exige água e sabão. Para divulgar o produto, ele também criou uma empresa. A ideia de Marishane é útil principalmente para lugares onde não há água adequada ou suficiente para o banho.

O gel promete eliminar bactérias, hidratar a pele e deixar um cheiro de banho tomado, bastando esfregá-lo sobre o corpo. Marishane acredita que seus principais clientes não estarão apenas em lugares onde não há água potável. A empresa diz que vai vender o gel para passageiros que farão voos de longa duração, para hotéis e locais onde existem guerras ou situações de conflitos. A criação de Marishane, extremamente parecida com o álcool gel, pode ajudar a reduzir doenças em áreas rurais causadas pela falta de água e higiene. A composição do gel mistura biocidas, bioflavonoides e hidratantes.

Com o gel, Marishane ganhou o prêmio máximo do *Global Student Entrepreneur Awards* de 2011. Agora, além de uma empresa, ele já detém a patente e a marca registrada do gel. Cada unidade do gel será vendida por US\$ 0,50 para comunidades rurais e por US\$ 1,50 para empresas. Segundo o estudante, uma unidade é suficiente para limpar todo o corpo e matar 99,9% dos germes.

DARAYA, V. *Estudante cria forma de tomar banho sem água*. Disponível em: <<http://exame.abril.com.br>>. Acesso em: 17 jul. 2012 (adaptado).

A figura abaixo representa a Matriz BCG (*Boston Consulting Group*) de participação de mercado.

Matriz BCG de participação de mercado



Suponha que uma empresa comercial que atue com a distribuição de diversos produtos resolva introduzir o gel criado por Marishane no seu portfólio de produtos. Nessa situação, em qual dos quadrantes da Matriz BGC o gel estaria posicionado?

- A** Como **pontos de interrogação**, pois é um novo produto que ainda não tem participação de mercado, embora seja introduzido em um mercado em crescimento.
- B** Como **estrelas**, pois tem grande participação no mercado e será introduzido em um mercado em crescimento constante.
- C** Como **vira-latas ou abacaxis**, pois como o mercado e o produto são novos, tanto a participação quanto o crescimento do mercado são pequenos.
- D** Como **vacas leiteiras**, pois tem grande potencial de vendas em um mercado crescente.
- E** Como **estrelas**, pois é indicado para uso durante viagens de avião de longa distância.



QUESTÃO 31

Desenvolvimento sustentável significa atender às necessidades das gerações presentes sem impedir que as gerações futuras também o façam. O princípio ético é de que as futuras gerações tenham acesso, pelo menos, ao mesmo nível de capital natural que as gerações predecessoras. Nesse contexto, surge o conceito de produção mais limpa, que busca a eficiência pelo não desperdício, minimização ou não geração de resíduos, eficiência energética e eliminação de impactos à saúde humana e ao ambiente, na obtenção de produtos atóxicos, no uso de reciclagem primária atóxica e na responsabilidade continuada do produtor. Na produção mais limpa, bens são produzidos de forma compatível com o que um ecossistema pode suportar, garantindo-se sustentabilidade e conservação de recursos, com respeito aos padrões de qualidade ambiental. Para que isso ocorra, é imperativo o envolvimento de toda a cadeia produtiva.

Considerando o texto apresentado, avalie as seguintes asserções a respeito da produção de bens e serviços sustentáveis e a relação proposta entre elas.

- I. A produtividade dos sistemas de produção em uma economia sustentável é dependente de certificações do tipo produção mais limpa.

PORQUE

- II. Uma economia sustentável depende não apenas de processos industriais mais limpos, mas também de produtos sustentáveis, ou seja, o foco da produção deve ser ampliado do gerenciamento de processos para o gerenciamento de produtos ao longo da cadeia produtiva.

A respeito dessas asserções, assinale a opção correta.

- A** As asserções I e II são proposições verdadeiras, e a II é uma justificativa da I.
- B** As asserções I e II são proposições verdadeiras, mas a II não é uma justificativa da I.
- C** A asserção I é uma proposição verdadeira, e a II é uma proposição falsa.
- D** A asserção I é uma proposição falsa, e a II é uma proposição verdadeira.
- E** As asserções I e II são proposições falsas.



QUESTÃO 32

O *franchising* permite que o franqueador aumente sua base de atuação com maior intensidade do que seria possível se dependesse apenas de recursos próprios para instalar, operar e gerir novas unidades. O fenômeno ocorre porque o franqueador faz uso daquilo que os estadunidenses denominam O.P.M. (“*other people’s money*”, ou seja, “o dinheiro dos outros”), situação em que os franqueados bancam os custos de implantação, operação e de gestão das respectivas unidades. Em segundo lugar, o *franchising* reduz a necessidade de o franqueador recrutar, selecionar e contratar pessoal, em particular gerentes que sejam capazes de administrar essas novas unidades, muitas vezes geridas pelos próprios franqueados.

Por meio do *franchising*, o franqueador pode, adicionalmente, ingressar em mercados nos quais dificilmente entraria se dependesse de seus recursos próprios, sejam financeiros ou humanos. Para isso, conta com a presença física e o conhecimento do franqueado sobre os hábitos e a cultura da região onde vive e trabalha.

ARAÚJO, A. P. B. *Franchising*. Disponível em: <<http://www.biblioteca.sebrae.com.br>>. Acesso em: 17 jul. 2012 (adaptado).

A figura a seguir representa a matriz de componentes do vetor de crescimento, também conhecida como matriz produtos e mercados, de Igor Ansoff.

		Produtos	
		Existentes	Novos
Mercados	Existentes	Penetração de Mercado	Desenvolvimento de Produtos
	Novos	Desenvolvimento de Mercado	Diversificação

Suponha que uma empresa franqueadora do setor de lanchonetes deseje ampliar negócios sem modificar os princípios negociais habitualmente praticados. A partir do texto e dos quatro quadrantes da matriz de componentes do vetor de crescimento apresentada acima, qual das alternativas de crescimento seria mais pertinente ao caso?

- A** Desenvolvimento de produto e diversificação.
- B** Desenvolvimento de mercado e diversificação.
- C** Penetração de mercado e diversificação.
- D** Penetração de mercado e desenvolvimento de produto.
- E** Penetração de mercado e desenvolvimento de mercado.

QUESTÃO 33 //

Segundo o presidente da Associação Brasileira de Supermercados (Abras), “uma concentração, em termos de mercado, de cerca de 30% não é nenhum ‘bicho de sete cabeças’. Há uma concentração em São Paulo, mas no restante do país a situação é diferente”.

Segundo a Abras, a participação das vendas das maiores empresas do setor de supermercados no Brasil passou de 40%, em 2009, para 43% em 2010. Embora a concentração avance, ainda está longe da realidade na Europa, onde as cinco maiores redes respondem por 70% a 80% das vendas, destacou a Abras.

PETRY, R. *Competição continua mesmo com fusão entre Carrefour e Pão de Açúcar.* São Paulo: Agência Estado, 2011 (adaptado).

Considerando o texto, conclui-se, com base na abordagem das forças competitivas de Michael Porter, que

- A** há ampliação de ameaças de novos entrantes quando há aumento na concentração de empresas que participam do setor de supermercados no varejo brasileiro.
- B** a globalização contribui para a redução do processo de concentração entre as empresas do setor de supermercados no varejo brasileiro.
- C** o processo de concentração entre empresas do setor de supermercados no varejo brasileiro aumenta o poder de negociação dos compradores (clientes).
- D** o processo de concentração entre empresas do setor de supermercados no varejo brasileiro aumenta o poder de negociação dos fornecedores.
- E** o processo de aquisição ou fusão entre empresas do setor de supermercados no varejo brasileiro aumenta seu poder de negociação com fornecedores e compradores.

ÁREA LIVRE //

QUESTÃO 34 //

Uma rede paulistana de hotéis acaba de arrecadar 435 milhões de reais para seu primeiro fundo de investimentos em hotéis, criado no fim de 2011, em parceria com uma gestora de investimentos. É o primeiro fundo criado para comprar hotéis inteiros no Brasil. Nas próximas semanas, esse recurso financeiro vai ser usado para comprar seis empreendimentos e integrá-los à rede de 25 hotéis, que hoje fatura 255 milhões de reais. Outros 20 empreendimentos estão no radar do fundo em todas as regiões do Brasil, com exceção do Norte do país.

LETHBRIDGE, T. *Exame*, São Paulo, ano 46, n. 1017, p. 19, 30 mai. 2012 (adaptado).

As organizações produtivas costumam definir como objetivo principal o aumento nas vendas, o incremento nos lucros, o aumento na participação de mercado ou, ainda, outras medidas de desempenho relacionadas ao crescimento e ao desenvolvimento do negócio. Metas de crescimento podem ser perseguidas por meio de estratégias diversas.

Que estratégia foi utilizada pela rede de hotéis de que trata o caso acima para promover seu crescimento?

- A** Integração vertical.
- B** Integração horizontal.
- C** Diversificação.
- D** Fusão.
- E** *Joint venture*.

ÁREA LIVRE //

QUESTÃO 35

A expressão “apagão de mão de obra” passou a ser veiculada na mídia especializada e entre agentes econômicos, sociais e políticos para retratar uma condição estrutural do mercado de trabalho brasileiro, no qual as necessidades organizacionais por competências laborais mais complexas e (ou) de elevada qualificação não são facilmente supridas. Considerando essa realidade, avalie se cada uma das organizações descritas nos itens a seguir adota as melhores práticas de gestão de pessoas, de acordo com abordagens contemporâneas.

- I. Pressionada pelo mercado de trabalho, a organização tende a redesenhar seus processos de trabalho para ampliar a produtividade e a qualidade. Em paralelo, tende a ampliar os investimentos em capacitação para prover características multifuncionais aos empregados.
- II. Pressionada pelo mercado de trabalho, a organização tende a conceber políticas remuneratórias diretas e (ou) indiretas mais atraentes. Tornando-se mais atrativa no mercado de trabalho, poderá “congelar” investimentos em capacitação de pessoas.
- III. Pressionada pelo mercado de trabalho, a organização tende a reduzir de maneira significativa as exigências de recrutamento e de seleção para atrair pessoal. Em contrapartida, não terá de conceber políticas remuneratórias mais atraentes.
- IV. Pressionada pelo mercado de trabalho, a organização tende a adotar modelos de remuneração variável mais agressivos, conjugados a critérios de promoção mais restritivos, no âmbito do sistema de gestão de carreiras e de remuneração.
- V. Pressionada pelo mercado de trabalho, a organização tende a flexibilizar as exigências de recrutamento e de seleção e a ampliar seus investimentos em capacitação.

Atuam de forma adequada face ao “apagão de mão de obra” mencionado no texto apenas as organizações descritas em

- A** I e II.
- B** I e V.
- C** II e III.
- D** III e IV.
- E** IV e V.

ÁREA LIVRE



QUESTÃO DISCURSIVA 3

Os gerentes de *marketing* e de finanças de uma empresa industrial discordam sobre a relação entre os investimentos em projetos comunitários e as vendas da empresa. O gerente de *marketing* assegura que esses investimentos dão retornos em relação ao aumento de vendas, além de serem relevantes para efeito de posicionamento de marca. Por outro lado, o executivo de finanças defende que esses investimentos não melhoram o desempenho de vendas e recomenda que futuros investimentos desse tipo sejam cancelados.

Na tentativa de adotar uma referência mais consistente para análise, os dois gerentes coletaram dados de investimentos sociais da empresa e de vendas totais dos últimos 30 meses, em três diferentes cidades (A, B e C), totalizando 90 observações (30 por cidade). A correlação entre as duas variáveis (investimentos sociais e vendas) na amostra total foi de 0,20. Por cidade, os coeficientes de correlação entre as duas variáveis foram: Cidade A, - 0,01; Cidade B, 0,22; Cidade C, 0,43.

Levando em conta esses resultados, faça o que se pede nos itens a seguir.

- a) Comente a pertinência do uso da técnica de análise de correlação no contexto indicado. (valor: 3,0 pontos)
- b) Faça uma análise do resultado geral e do resultado segmentado por cidade. (valor: 3,0 pontos)
- c) Analise os posicionamentos de cada um dos gestores (*marketing* e finanças) e apresente uma proposta de decisão quanto aos investimentos sociais a serem efetuados pela empresa, considerando os coeficientes de correlação indicados e sugerindo outros possíveis dados que seriam relevantes para a tomada dessa decisão. (valor: 4,0 pontos)

RASCUNHO	
1	
2	
3	
4	
5	
6	
7	
8	
9	
10	
11	
12	
13	
14	
15	



QUESTÃO DISCURSIVA 4

Algumas empresas com espírito inovador estão subvertendo a lógica tradicional da indústria. No lugar de departamentos de Pesquisa e Desenvolvimento (P&D), lotados com técnicos e pesquisadores altamente especializados, elas contam com ideias de pessoas que chegam do mundo todo, via Internet.

Um modelo adotado por uma empresa americana chama a atenção: qualquer pessoa, com a contribuição de 10 dólares, pode lançar uma proposta de produto, que será submetida a um fórum de mais de 200 000 colaboradores virtuais. Na sede da empresa, onde trabalham 78 pessoas, os protótipos dos produtos são confeccionados em plástico, em impressoras 3D, e o processo de aperfeiçoamento dos protótipos conta, também, com a colaboração dos voluntários da rede. Os modelos finais são produzidos em fábricas chinesas. Os inventores e os internautas que palpitarão compartilham o equivalente a 30% das vendas, conforme sua participação no processo.

A empresa foi criada com o aporte de 15 milhões de dólares angariados em fundos de capital de risco, conta com um portfólio de produtos com expressivos volumes de vendas e tem cerca de 70 projetos em fase final de desenvolvimento. Cada um dos projetos é controlado por funcionários da empresa e tem prazo para acabar – não mais que seis semanas.

Todavia, novos modelos de negócios trazem novos desafios, como a complexidade das questões relacionadas à propriedade intelectual e à democratização da produção caseira de produtos, propiciada pela expansão da oferta de impressoras 3D.

MANO, C. A multidão manda. *Exame*, São Paulo, ano 46, n. 1016, p. 112-114, 16 mai. 2012 (adaptado).

A respeito dessa situação, responda às perguntas a seguir, justificando sua resposta.

- Que tipo de estrutura organizacional melhor representa a situação descrita? (valor: 2,5 pontos)
- Como os sistemas de informação dão suporte aos processos interativos de desenvolvimento de produtos e serviços? (valor: 2,5 pontos)
- Quais os incentivos para um fundo de capital de risco investir nesse tipo de empreendimento? (valor: 2,5 pontos)
- De que modo processos de inovação aberta tais como o descrito no texto podem contribuir para a solução de problemas públicos relacionados a governos e cidadãos? (valor: 2,5 pontos)

RASCUNHO

1	
2	
3	
4	
5	
6	
7	
8	
9	
10	
11	
12	
13	
14	
15	



QUESTÃO DISCURSIVA 5

O presidente de uma grande indústria de cosméticos e beleza reconhece que o momento econômico do país é extremamente favorável à expansão dos negócios da empresa. Ele propôs, então, ao Conselho de Administração, a expansão da organização, por meio da construção de uma nova fábrica na região central do país. Atualmente, a única fábrica da empresa está situada no sul e atende à demanda de todo o país. Porém, o presidente acredita que uma nova fábrica possibilitará ganhos de escala, menores custos para distribuição dos produtos e atendimento mais rápido e personalizado aos clientes. O Conselho de Administração concordou com a argumentação, mas solicitou um estudo mais detalhado ao presidente sobre o projeto.

O presidente reconhece que a administração caracteriza-se pela interdisciplinaridade de conceitos e áreas, que, por sua vez, requer uma intensidade de trocas entre os especialistas de *marketing*, recursos humanos, finanças e produção, entre outros. Nesse sentido, para elaborar o projeto solicitado pelo Conselho, convocou inicialmente os diretores das seguintes áreas para discutir a expansão e desenvolvimento do projeto: planejamento, recursos humanos, produção, *marketing* e finanças. Na reunião, os diretores solicitaram uma caracterização/contextualização do projeto de expansão, que ficou a cargo do diretor de planejamento.

Pouco tempo depois, o diretor de planejamento apresentou aos outros diretores da empresa a caracterização do projeto em que constavam: objetivo, breve histórico da empresa, panorama e análise do cenário atual, levantamento das oportunidades e ameaças ao negócio, justificativa e proposição da expansão da fábrica de cosméticos na região central do país.

TAVARES, M. C. *Gestão Estratégica*. 3 ed. São Paulo: Atlas, 2010 (adaptado).

Suponha que, após entrega da caracterização do projeto apresentada pelo diretor de planejamento, o presidente da empresa tenha solicitado aos demais diretores que redigissem um plano que contivesse o papel estratégico e os objetivos das áreas funcionais para a realização do projeto de expansão da fábrica.

Com base nessa situação, elabore um texto dissertativo que contemple os seguintes aspectos:

- a) critérios críticos a serem analisados pela área de Recursos Humanos para a viabilização do projeto de expansão da fábrica; (valor: 5,0 pontos)
- b) critérios críticos a serem analisados pela área de Produção para a viabilização do projeto de expansão da fábrica. (valor: 5,0 pontos)

RASCUNHO	
1	
2	
3	
4	
5	
6	
7	
8	
9	
10	
11	
12	
13	
14	
15	



QUESTIONÁRIO DE PERCEPÇÃO DA PROVA

As questões abaixo visam levantar sua opinião sobre a qualidade e a adequação da prova que você acabou de realizar. Assinale as alternativas correspondentes à sua opinião nos espaços apropriados do Caderno de Respostas.

QUESTÃO 1

Qual o grau de dificuldade desta prova na parte de Formação Geral?

- A** Muito fácil.
- B** Fácil.
- C** Médio.
- D** Difícil.
- E** Muito difícil.

QUESTÃO 2

Qual o grau de dificuldade desta prova na parte de Componente Específico?

- A** Muito fácil.
- B** Fácil.
- C** Médio.
- D** Difícil.
- E** Muito difícil.

QUESTÃO 3

Considerando a extensão da prova, em relação ao tempo total, você considera que a prova foi

- A** muito longa.
- B** longa.
- C** adequada.
- D** curta.
- E** muito curta.

QUESTÃO 4

Os enunciados das questões da prova na parte de Formação Geral estavam claros e objetivos?

- A** Sim, todos.
- B** Sim, a maioria.
- C** Apenas cerca da metade.
- D** Poucos.
- E** Não, nenhum.

QUESTÃO 5

Os enunciados das questões da prova na parte de Componente Específico estavam claros e objetivos?

- A** Sim, todos.
- B** Sim, a maioria.
- C** Apenas cerca da metade.
- D** Poucos.
- E** Não, nenhum.

QUESTÃO 6

As informações/instruções fornecidas para a resolução das questões foram suficientes para resolvê-las?

- A** Sim, até excessivas.
- B** Sim, em todas elas.
- C** Sim, na maioria delas.
- D** Sim, somente em algumas.
- E** Não, em nenhuma delas.

QUESTÃO 7

Você se deparou com alguma dificuldade ao responder à prova. Qual?

- A** Desconhecimento do conteúdo.
- B** Forma diferente de abordagem do conteúdo.
- C** Espaço insuficiente para responder às questões.
- D** Falta de motivação para fazer a prova.
- E** Não tive qualquer tipo de dificuldade para responder à prova.

QUESTÃO 8

Considerando apenas as questões objetivas da prova, você percebeu que

- A** não estudou ainda a maioria desses conteúdos.
- B** estudou alguns desses conteúdos, mas não os aprendeu.
- C** estudou a maioria desses conteúdos, mas não os aprendeu.
- D** estudou e aprendeu muitos desses conteúdos.
- E** estudou e aprendeu todos esses conteúdos.

QUESTÃO 9

Qual foi o tempo gasto por você para concluir a prova?

- A** Menos de uma hora.
- B** Entre uma e duas horas.
- C** Entre duas e três horas.
- D** Entre três e quatro horas.
- E** Quatro horas, e não consegui terminar.





ÁREA LIVRE



SINAES
Sistema Nacional de Avaliação da Educação Superior

ENADE 2012
EXAME NACIONAL DE DESEMPENHO DOS ESTUDANTES

INEP

Ministério
da Educação



* A 0 1 2 0 1 2 3 2 *