

**Prova de**  
**ENFERMAGEM****LEIA COM ATENÇÃO AS INSTRUÇÕES ABAIXO.**

- 1 - Verifique se, além deste caderno, você recebeu o Caderno de Respostas, destinado à transcrição das respostas das questões de múltipla escolha (objetivas), das questões discursivas e das respostas do questionário de percepção da prova.
- 2 - Confira se este caderno contém as questões de múltipla escolha (objetivas) e discursivas de formação geral e do componente específico da área, e as questões relativas à sua percepção da prova, assim distribuídas:

| Partes                                 | Número das questões | Peso das questões | Peso dos componentes |
|--|---------------------|-------------------|----------------------|
| Formação Geral/Múltipla Escolha        | 1 a 8               | 60%               | 25%                  |
| Formação Geral/Discursivas             | 9 e 10              | 40%               |                      |
| Componente Específico/Múltipla Escolha | 11 a 37             | 85%               | 75%                  |
| Componente Específico/Discursivas      | 38 a 40             | 15%               |                      |
| Questionário de percepção da Prova     | 1 a 9               | —                 | —                    |

- 3 - Verifique se a prova está completa e se o seu nome está correto no Caderno de Respostas. Caso contrário, avise imediatamente um dos responsáveis pela aplicação da prova. Você deve assinar o Caderno de Respostas no espaço próprio, com caneta esferográfica de tinta preta.
- 4 - Observe as instruções expressas no Caderno de Respostas sobre a marcação das respostas às questões de múltipla escolha (apenas uma resposta por questão).
- 5 - Use caneta esferográfica de tinta preta tanto para marcar as respostas das questões objetivas quanto para escrever as respostas das questões discursivas.
- 6 - Não use calculadora; não se comunique com os demais estudantes nem troque de material com eles; não consulte material bibliográfico, cadernos ou anotações de qualquer espécie.
- 7 - Você terá quatro horas para responder às questões de múltipla escolha e discursivas e ao questionário de percepção da prova.
- 8 - Quando terminar, entregue ao Aplicador ou Fiscal o seu Caderno de Respostas.
- 9 - Atenção! Você só poderá levar este Caderno de Prova após decorridas três horas do início do Exame.

FORMAÇÃO GERAL

QUESTÃO 1



Painel da série **Retirantes**, de Cândido Portinari. Disponível em: <<http://3.bp.blogspot.com>>. Acesso em: 24 ago. 2010.

Morte e Vida Severina

(trecho)

Aí ficarás para sempre,  
livre do sol e da chuva,  
criando tuas saúvas.  
— Agora trabalharás  
só para ti, não a meias,  
como antes em terra alheia.  
— Trabalharás uma terra  
da qual, além de senhor,  
serás homem de eito e trator.  
— Trabalhando nessa terra,  
tu sozinho tudo empreitas:  
serás semente, adubo, colheita.  
— Trabalharás numa terra  
que também te abriga e te veste:  
embora com o brim do Nordeste.

— Será de terra  
tua derradeira camisa:  
te veste, como nunca em vida.  
— Será de terra  
e tua melhor camisa:  
te veste e ninguém cobiça.  
— Terás de terra  
completo agora o teu fato:  
e pela primeira vez, sapato.  
— Como és homem,  
a terra te dará chapéu:  
fosses mulher, xale ou véu.  
— Tua roupa melhor  
será de terra e não de fazenda:  
não se rasga nem se remenda.  
— Tua roupa melhor  
e te ficará bem cingida:  
como roupa feita à medida.

João Cabral de Melo Neto. **Morte e Vida Severina**. Rio de Janeiro: Objetiva, 2008.

Analisando o painel de Portinari apresentado e o trecho destacado de **Morte e Vida Severina**, conclui-se que

- A ambos revelam o trabalho dos homens na terra, com destaque para os produtos que nela podem ser cultivados.
- B ambos mostram as possibilidades de desenvolvimento do homem que trabalha a terra, com destaque para um dos personagens.
- C ambos mostram, figurativamente, o destino do sujeito sucumbido pela seca, com a diferença de que a cena de Portinari destaca o sofrimento dos que ficam.
- D o poema revela a esperança, por meio de versos livres, assim como a cena de Portinari traz uma perspectiva próspera de futuro, por meio do gesto.
- E o poema mostra um cenário próspero com elementos da natureza, como sol, chuva, insetos, e, por isso, mantém uma relação de oposição com a cena de Portinari.

## QUESTÃO 2



Dom Walmor Oliveira de Azevedo.

Disponível em: <<http://etica-bioetica.zip.net>>. Acesso em: 30 ago. 2010.

A charge acima representa um grupo de cidadãos pensando e agindo de modo diferenciado, frente a uma decisão cujo caminho exige um percurso ético. Considerando a imagem e as ideias que ela transmite, avalie as afirmativas que se seguem.

- I. A ética não se impõe imperativamente nem universalmente a cada cidadão; cada um terá que escolher por si mesmo os seus valores e ideias, isto é, praticar a autoética.
- II. A ética política supõe o sujeito responsável por suas ações e pelo seu modo de agir na sociedade.
- III. A ética pode se reduzir ao político, do mesmo modo que o político pode se reduzir à ética, em um processo a serviço do sujeito responsável.
- IV. A ética prescinde de condições históricas e sociais, pois é no homem que se situa a decisão ética, quando ele escolhe os seus valores e as suas finalidades.
- V. A ética se dá de fora para dentro, como compreensão do mundo, na perspectiva do fortalecimento dos valores pessoais.

É correto apenas o que se afirma em

- A) I e II.
- B) I e V.
- C) II e IV.
- D) III e IV.
- E) III e V.

## QUESTÃO 3

De agosto de 2008 a janeiro de 2009, o desmatamento na Amazônia Legal concentrou-se em regiões específicas. Do ponto de vista fundiário, a maior parte do desmatamento (cerca de 80%) aconteceu em áreas privadas ou em diversos estágios de posse. O restante do desmatamento ocorreu em assentamentos promovidos pelo INCRA, conforme a política de Reforma Agrária (8%), unidades de conservação (5%) e em terras indígenas (7%).

Disponível em: <[www.imazon.org.br](http://www.imazon.org.br)>. Acesso em: 26 ago. 2010.  
(com adaptações).

Infere-se do texto que, sob o ponto de vista fundiário, o problema do desmatamento na Amazônia Legal está centrado

- A) nos grupos engajados na política de proteção ambiental, pois eles não aprofundaram o debate acerca da questão fundiária.
- B) nos povos indígenas, pois eles desmataram a área que ocupavam mais do que a comunidade dos assentados pelo INCRA.
- C) nos posseiros irregulares e proprietários regularizados, que desmataram mais, pois muitos ainda não estão integrados aos planos de manejo sustentável da terra.
- D) nas unidades de conservação, que costumam burlar leis fundiárias; nelas, o desmatamento foi maior que o realizado pelos assentados pelo INCRA.
- E) nos assentamentos regulamentados pelo INCRA, nos quais o desmatamento foi maior que o realizado pelos donos de áreas privadas da Amazônia Legal.

## ÁREA LIVRE

## QUESTÃO 4

Conquistar um diploma de curso superior não garante às mulheres a equiparação salarial com os homens, como mostra o estudo “Mulher no mercado de trabalho: perguntas e respostas”, divulgado pelo Instituto Brasileiro de Geografia e Estatística (IBGE), nesta segunda-feira, quando se comemora o Dia Internacional da Mulher.

Segundo o trabalho, embasado na Pesquisa Mensal de Emprego de 2009, nos diversos grupamentos de atividade econômica, a escolaridade de nível superior não aproxima os rendimentos recebidos por homens e mulheres. Pelo contrário, a diferença acentua-se. No caso do comércio, por exemplo, a diferença de rendimento para profissionais com escolaridade de onze anos ou mais de estudo é de R\$ 616,80 a mais para os homens. Quando a comparação é feita para o nível superior, a diferença é de R\$ 1.653,70 para eles.

Disponível em: <<http://oglobo.globo.com/economia/boachance/mat/2010/03/08>>. Acesso em: 19 out. 2010 (com adaptações).

Considerando o tema abordado acima, analise as afirmações seguintes.

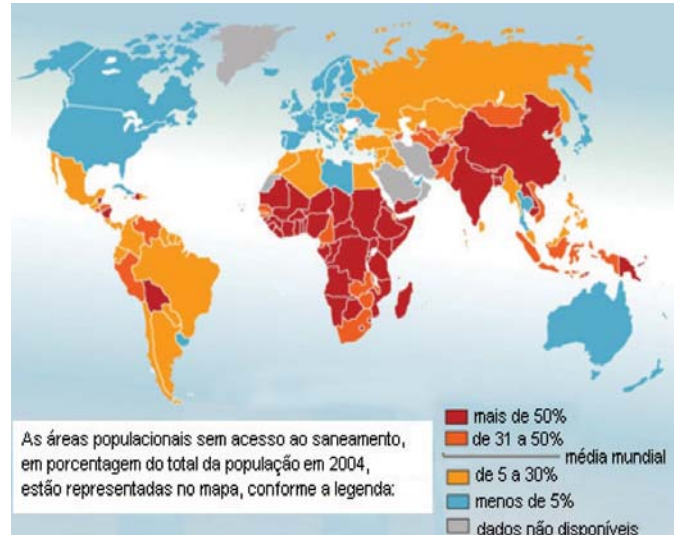
- I. Quanto maior o nível de análise dos indicadores de gêneros, maior será a possibilidade de identificação da realidade vivida pelas mulheres no mundo do trabalho e da busca por uma política igualitária capaz de superar os desafios das representações de gênero.
- II. Conhecer direitos e deveres, no local de trabalho e na vida cotidiana, é suficiente para garantir a alteração dos padrões de inserção das mulheres no mercado de trabalho.
- III. No Brasil, a desigualdade social das minorias étnicas, de gênero e de idade não está apenas circunscrita pelas relações econômicas, mas abrange fatores de caráter histórico-cultural.
- IV. Desde a aprovação da Constituição de 1988, tem havido incremento dos movimentos gerados no âmbito da sociedade para diminuir ou minimizar a violência e o preconceito contra a mulher, a criança, o idoso e o negro.

É correto apenas o que se afirma em

- A I e II.
- B II e IV.
- C III e IV.
- D I, II e III.
- E I, III e IV.

## QUESTÃO 5

O mapa abaixo representa as áreas populacionais sem acesso ao saneamento básico.



Philippe Rekacewicz (Le Monde Diplomatique). Organização Mundial da Saúde, 2006. Disponível em: <<http://www.google.com.br/mapas>>. Acesso em: 28 ago. 2010.

Considerando o mapa apresentado, analise as afirmações que se seguem.

- I. A globalização é fenômeno que ocorre de maneira desigual entre os países, e o progresso social independe dos avanços econômicos.
- II. Existe relação direta entre o crescimento da ocupação humana e o maior acesso ao saneamento básico.
- III. Brasil, Rússia, Índia e China, países pertencentes ao bloco dos emergentes, possuem percentual da população com acesso ao saneamento básico abaixo da média mundial.
- IV. O maior acesso ao saneamento básico ocorre, em geral, em países desenvolvidos.
- V. Para se analisar o índice de desenvolvimento humano (IDH) de um país, deve-se diagnosticar suas condições básicas de infraestrutura, seu PIB *per capita*, a saúde e a educação.

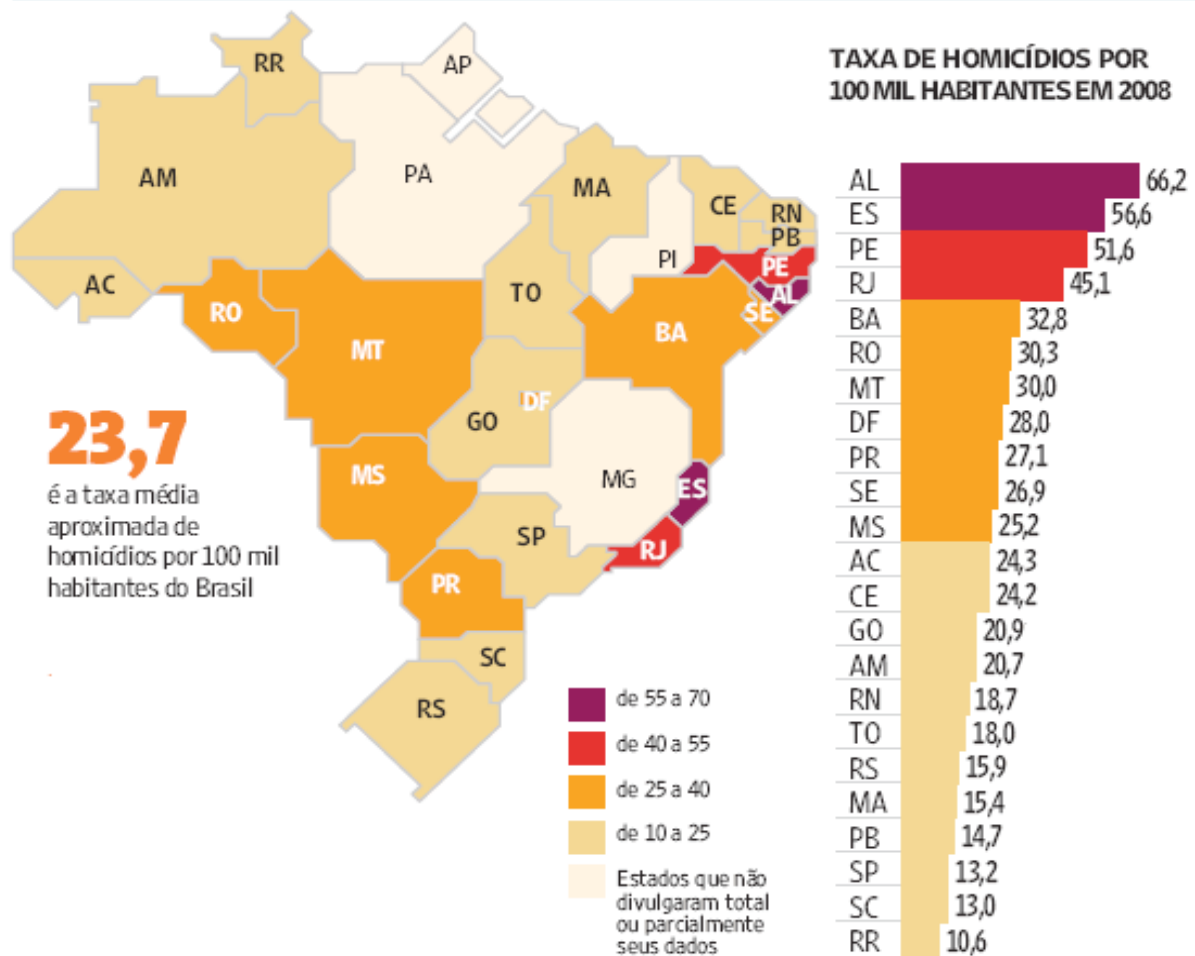
É correto apenas o que se afirma em

- A I e II.
- B I e III.
- C II e V.
- D III e IV.
- E IV e V.

## QUESTÃO 6

Levantamento feito pelo jornal Folha de S. Paulo e publicado em 11 de abril de 2009, com base em dados de 2008, revela que o índice de homicídios por 100 mil habitantes no Brasil varia de 10,6 a 66,2. O levantamento inclui dados de 23 estados e do Distrito Federal. De acordo com a Organização Mundial da Saúde (OMS), áreas com índices superiores a 10 assassinatos por 100 mil habitantes são consideradas zonas epidêmicas de homicídios.

### HOMICÍDIOS NO PAÍS



Análise da mortalidade por homicídios no Brasil.

Disponível em: <<http://www1.folha.uol.com.br/folha/cotidiano/ult95u549196.shtml>>.

Acesso em: 22 ago. 2010.

A partir das informações do texto e do gráfico acima, conclui-se que

- A** o número total de homicídios em 2008 no estado da Paraíba é inferior ao do estado de São Paulo.
- B** os estados que não divulgaram os seus dados de homicídios encontram-se na região Centro-Oeste.
- C** a média aritmética das taxas de homicídios por 100 mil habitantes da região Sul é superior à taxa média aproximada do Brasil.
- D** a taxa de homicídios por 100 mil habitantes do estado da Bahia, em 2008, supera a do Rio Grande do Norte em mais de 100%.
- E** Roraima é o estado com menor taxa de homicídios por 100 mil habitantes, não se caracterizando como zona epidêmica de homicídios.

## QUESTÃO 7

Para preservar a língua, é preciso o cuidado de falar de acordo com a norma padrão. Uma dica para o bom desempenho linguístico é seguir o modelo de escrita dos clássicos. Isso não significa negar o papel da gramática normativa; trata-se apenas de ilustrar o modelo dado por ela. A escola é um lugar privilegiado de limpeza dos vícios de fala, pois oferece inúmeros recursos para o domínio da norma padrão e consequente distância da não padrão. Esse domínio é o que levará o sujeito a desempenhar competentemente as práticas sociais; trata-se do legado mais importante da humanidade.

### PORQUE

A linguagem dá ao homem uma possibilidade de criar mundos, de criar realidades, de evocar realidades não presentes. E a língua é uma forma particular dessa faculdade [a linguagem] de criar mundos. A língua, nesse sentido, é a concretização de uma experiência histórica. Ela está radicalmente presa à sociedade.

XAVIER, A. C. & CORTEZ, S. (orgs.). **Conversas com Linguistas: virtudes e controvérsias da Linguística**. Rio de Janeiro: Parábola Editorial, p.72-73, 2005 (com adaptações).

Analisando a relação proposta entre as duas asserções acima, assinale a opção correta.

- A As duas asserções são proposições verdadeiras, e a segunda é uma justificativa correta da primeira.
- B As duas asserções são proposições verdadeiras, mas a segunda não é uma justificativa correta da primeira.
- C A primeira asserção é uma proposição verdadeira, e a segunda é uma proposição falsa.
- D A primeira asserção é uma proposição falsa, e a segunda é uma proposição verdadeira.
- E As duas asserções são proposições falsas.

## ÁREA LIVRE

## QUESTÃO 8

Isótopos radioativos estão ajudando a diagnosticar as causas da poluição atmosférica. Podemos, com essa tecnologia, por exemplo, analisar o ar de uma região e determinar se um poluente vem da queima do petróleo ou da vegetação.

Outra utilização dos isótopos radioativos que pode, no futuro, diminuir a área de desmatamento para uso da agricultura é a irradiação nos alimentos. A técnica consiste em irradiar com isótopos radioativos para combater os micro-organismos que causam o apodrecimento dos vegetais e aumentar a longevidade dos alimentos, diminuindo o desperdício. A irradiação de produtos alimentícios já é uma realidade, pois grandes indústrias que vendem frutas ou suco utilizam essa técnica.

Na área médica, as soluções nucleares estão em ferramentas de diagnóstico, como a tomografia e a ressonância magnética, que conseguem apontar, sem intervenção cirúrgica, mudanças metabólicas em áreas do corpo. Os exames conseguem, inclusive, detectar tumores que ainda não causam sintomas, possibilitando um tratamento precoce do câncer e maior possibilidade de cura.

*Correio Popular de Campinas*, 22 ago. 2010, p.B9 (com adaptações).

A notícia acima

- A comenta os malefícios do uso de isótopos radioativos, relacionando-os às causas da poluição atmosférica.
- B elenca possibilidades de uso de isótopos radioativos, evidenciando, assim, benefícios do avanço tecnológico.
- C destaca os perigos da radiação para a saúde, alertando sobre os cuidados que devem ter a medicina e a agroindústria.
- D propõe soluções nucleares como ferramentas de diagnóstico em doenças de animais, alertando para os malefícios que podem causar ao ser humano.
- E explica cientificamente as várias técnicas de tratamento em que se utilizam isótopos radioativos para matar os micro-organismos que causam o apodrecimento dos vegetais.

## QUESTÃO 9

As seguintes acepções dos termos democracia e ética foram extraídas do Dicionário Houaiss da Língua Portuguesa.

**democracia.** POL. **1** governo do povo; governo em que o povo exerce a soberania **2** sistema político cujas ações atendem aos interesses populares **3** governo no qual o povo toma as decisões importantes a respeito das políticas públicas, não de forma ocasional ou circunstancial, mas segundo princípios permanentes de legalidade **4** sistema político comprometido com a igualdade ou com a distribuição equitativa de poder entre todos os cidadãos **5** governo que acata a vontade da maioria da população, embora respeitando os direitos e a livre expressão das minorias

**ética.** **1** parte da filosofia responsável pela investigação dos princípios que motivam, distorcem, disciplinam ou orientam o comportamento humano, refletindo esp. a respeito da essência das normas, valores, prescrições e exortações presentes em qualquer realidade social **2 p.ext.** conjunto de regras e preceitos de ordem valorativa e moral de um indivíduo, de um grupo social ou de uma sociedade

Dicionário Houaiss da Língua Portuguesa. Rio de Janeiro: Objetiva, 2001.

Considerando as acepções acima, elabore um texto dissertativo, com até 15 linhas, acerca do seguinte tema:

### Comportamento ético nas sociedades democráticas.

Em seu texto, aborde os seguintes aspectos:

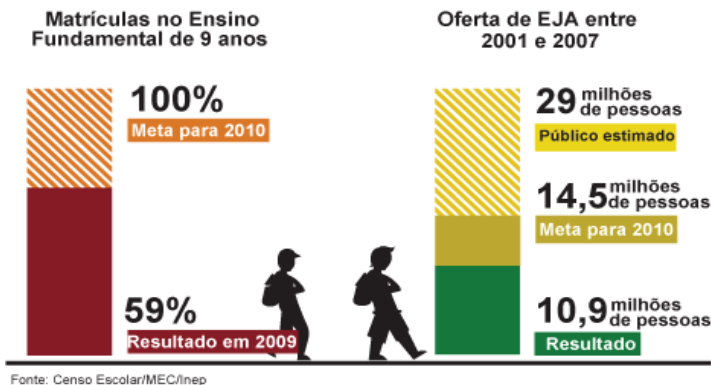
- a) conceito de sociedade democrática; (valor: 4,0 pontos)
- b) evidências de um comportamento não ético de um indivíduo; (valor: 3,0 pontos)
- c) exemplo de um comportamento ético de um futuro profissional comprometido com a cidadania. (valor: 3,0 pontos)

#### RASCUNHO - QUESTÃO 9

|    |  |
|----|--|
| 1  |  |
| 2  |  |
| 3  |  |
| 4  |  |
| 5  |  |
| 6  |  |
| 7  |  |
| 8  |  |
| 9  |  |
| 10 |  |
| 11 |  |
| 12 |  |
| 13 |  |
| 14 |  |
| 15 |  |

## QUESTÃO 10

Para a versão atual do Plano Nacional de Educação (PNE), em vigor desde 2001 e com encerramento previsto para 2010, a esmagadora maioria dos municípios e estados não aprovou uma legislação que garantisse recursos para cumprir suas metas. A seguir, apresentam-se alguns indicativos do PNE 2001.



Entre 2001 e 2007, 10,9 milhões de pessoas fizeram parte de turmas de Educação de Jovens e Adultos (EJA). Parece muito, mas representa apenas um terço dos mais de 29 milhões de pessoas que não chegaram à 4ª série e seriam o público-alvo dessa faixa de ensino. A inclusão da EJA no Fundo de Manutenção e Desenvolvimento da Educação Básica e de Valorização dos Profissionais da Educação (FUNDEB) representou uma fonte de recursos para ampliar a oferta, mas não atacou a evasão, hoje em alarmantes 43%.

Disponível em: <<http://revistaescola.abril.com.br/politicas-publicas>>. Acesso em: 31 ago. 2010 (com adaptações).

Com base nos dados do texto acima e tendo em vista que novas diretrizes darão origem ao PNE de 2011 – documento que organiza prioridades e propõe metas a serem alcançadas nos dez anos seguintes –, redija um único texto argumentativo em, no máximo, 15 linhas, acerca da seguinte assertiva:

**O desafio, hoje, não é só matricular, mas manter os alunos da Educação de Jovens e Adultos na escola, diminuindo a repetência e o abandono.**

Em seu texto, contemple os seguintes aspectos:

- a) a associação entre escola e trabalho na vida dos estudantes da EJA; (valor: 5,0 pontos)
- b) uma proposta de ação que garanta a qualidade do ensino e da aprendizagem e diminua a repetência e a evasão. (valor: 5,0 pontos)

### RASCUNHO - QUESTÃO 10

|    |  |
|----|--|
| 1  |  |
| 2  |  |
| 3  |  |
| 4  |  |
| 5  |  |
| 6  |  |
| 7  |  |
| 8  |  |
| 9  |  |
| 10 |  |
| 11 |  |
| 12 |  |
| 13 |  |
| 14 |  |
| 15 |  |



## COMPONENTE ESPECÍFICO

### QUESTÃO 11

Um paciente com infarto agudo do miocárdio, também portador de DPOC, foi internado em clínica médica com história de pneumonia, apresentando hipertermia (38 °C), taquipneico e sinais de insuficiência respiratória. Considerando esse caso, avalie os procedimentos listados a seguir.

- I. A remoção de secreção das vias aéreas é importante, pois secreções retidas interferem com a troca gasosa.
- II. A frequência cardíaca do paciente com pneumonia diminui devido à sobrecarga imposta pelo trabalho ventilatório e pela hipertermia.
- III. A umidificação e a fluidificação da árvore brônquica ajudam a liquefazer as secreções e aliviam a irritação traqueobrônquica.
- IV. Se o paciente com pneumonia não conseguir tossir para eliminar secreções, ele deve ser encorajado a repousar, até que se sinta em condições de mudar de decúbito e tossir.
- V. A oxigenioterapia em baixo fluxo é fundamental para o paciente com DPOC, pois aumenta o nível de PO<sub>2</sub>.

São cuidados de enfermagem adequados ao caso apresentado apenas os descritos em

- A II e V.
- B I, II e V.
- C I, III e IV.
- D II, III e IV.
- E I, III, IV e V.

### QUESTÃO 12

Um paciente internado na clínica médica há 12 dias, com história de fratura de fêmur esquerdo, faz uso de anticoagulante. Estão prescritos 12 000 UI de heparina IV de 12/12 horas. No posto da unidade de internação, há um frasco de heparina de 5 mL, contendo 5 000 UI/mL. Quantos mililitros de heparina o enfermeiro deve administrar ao paciente em cada horário?

- A 1,8
- B 2,0
- C 2,2
- D 2,4
- E 3,5

### QUESTÃO 13

Avalie as asserções a seguir.

As parasitoses intestinais provocadas por protozoários e helmintos são infestações que podem desencadear alterações no estado físico, psicossomático e social, interferindo diretamente na qualidade de vida de seus portadores, principalmente em crianças.

#### PORQUE

A disseminação das parasitoses também pode ocorrer por meio do contato interpessoal com pessoas infectadas que habitam a mesma residência, principalmente em moradias menores que favorecem o confinamento, reforçando a importância da investigação parasitária na população materno-infantil.

Analisando a relação proposta entre as duas asserções acima, assinale a opção correta.

- A As duas asserções são proposições verdadeiras, e a segunda é uma justificativa correta da primeira.
- B As duas asserções são proposições verdadeiras, mas a segunda não é uma justificativa correta da primeira.
- C A primeira asserção é uma proposição verdadeira, e a segunda é uma proposição falsa.
- D A primeira asserção é uma proposição falsa, e a segunda é uma proposição verdadeira.
- E As duas asserções são proposições falsas.

### QUESTÃO 14

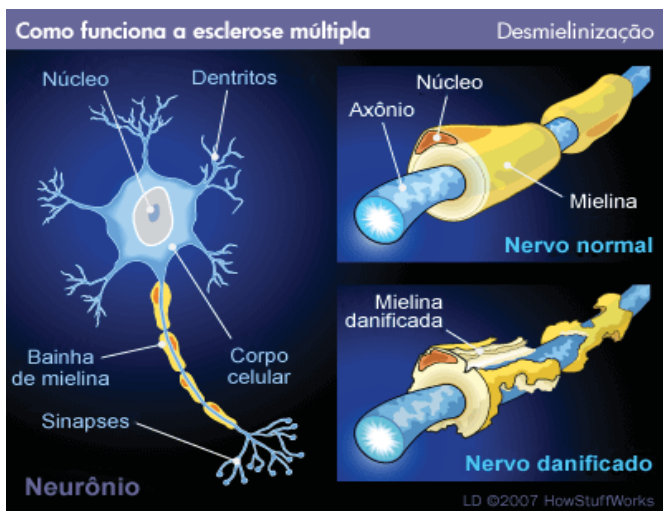
A dengue é uma doença febril aguda, de etiologia viral, de evolução benigna na forma clássica e grave quando se apresenta na forma hemorrágica. É uma importante arbovirose (doença transmitida por artrópodes) que afeta o homem e constitui sério problema de saúde pública, especialmente nos países tropicais, inclusive no Brasil. O principal vetor da dengue é o mosquito *Aedes aegypti*.

No que tange à suscetibilidade e imunidade à dengue, assinale a opção **incorreta**.

- A A suscetibilidade ao vírus da dengue é universal.
- B A imunidade não é permanente para um mesmo sorotipo.
- C A resposta primária se dá em pessoas não expostas anteriormente ao flavivírus, e o título de anticorpos se eleva lentamente.
- D A resposta secundária se dá em pessoas com infecção aguda por dengue, mas que tiveram infecção prévia por flavivírus, e o título de anticorpos se eleva rapidamente em níveis altos.
- E A suscetibilidade à febre hemorrágica da dengue não está totalmente esclarecida.

## QUESTÃO 15

A esclerose múltipla é uma doença autoimune, crônica, que afeta o sistema nervoso central provocando dificuldades motoras e sensitivas, comprometendo a qualidade de vida de seus portadores. Os sintomas caracterizam-se por distúrbios visuais, perda de sensibilidade dos membros inferiores, fadiga, disfunções motoras e dor. A patologia é um processo inflamatório que causa uma lesão nos axônios neuronais e produz uma esclerose em vários locais do sistema nervoso central, conforme ilustra a figura abaixo.



Disponível em: < <https://esclerosemultipla.wordpress.com/category/esclerose-multipla> >. Acesso em: 10 ago. 2010.

Nesse contexto, qual a importância da bainha de mielina na função neurológica?

- A Proteger as fibras nervosas contra agressões físicas químicas e biológicas.
- B Retardar a propagação dos impulsos através dos neurônios cerebrais motores.
- C Dar consistência à fibra nervosa para que não seja comprimida por músculos.
- D Isolar a fibra nervosa e permitir a condução saltatória dos potenciais de ação.
- E Promover o transporte axonal que ocorre em vários pontos do sistema nervoso central.

## QUESTÃO 16

A paciente R.G., com 35 anos de idade, do sexo feminino, com IMC = 32, 120 kg, será submetida à gastroplastia por videocirurgia, admitida na unidade de CMC. Durante a aplicação do histórico de enfermagem, o enfermeiro responsável pela admissão levantou os seguintes problemas: assadura em região suprapúbica, devido à prega formada pela barriga; abertura pequena de boca; pescoço curto; sudorese intensa em mãos e região axilar; uso de *piercing* em narina direita; uso de prótese dentária na arcada superior; limitação com relação à flexão de joelhos.

Nessa situação, avalie os seguintes procedimentos.

- I. Comunicar ao enfermeiro do CC a respeito da sudorese intensa.
- II. Solicitar visita pré-operatória do anestesista.
- III. Retirar *piercing* da narina direita.
- IV. Encaminhar a paciente para o CC, sem retirar a prótese dentária.
- V. Comunicar ao enfermeiro do CC acerca da limitação de flexão de joelhos.
- VI. Realizar higiene íntima devido à assadura.

São procedimentos adequados em um plano de cuidado pré-operatório apenas os descritos em

- A I, IV e VI.
- B II, III e V.
- C I, II, III e V.
- D I, IV, V e VI.
- E II, III, IV e VI.

## QUESTÃO 17

A Estratégia de Saúde da Família (ESF) vislumbra a transformação do modelo assistencial em curso no país. A política de Saúde Mental também objetiva a transformação do modelo, e uma de suas estratégias constitui-se nos Centros de Atenção Psicossocial (CAPS). Os CAPS e a ESF são processos simultâneos, porém ainda pouco articulados. As práticas de Saúde Mental e de ESF assemelham-se quando

- A adotam a abordagem individual.
- B dão ênfase aos deveres dos usuários.
- C reconhecem as pessoas por seus quadros patológicos.
- D elegem o território como o lócus de coprodução de saúde.
- E visam aumentar a autonomia do profissional frente às condições de trabalho.

## QUESTÃO 18

O paciente M.K, de 34 anos de idade, do sexo masculino, alérgico a dipirona e penicilina, encontra-se em primeiro pós-operatório de septoplastia, com tampão nasal limpo e seco e com queixa de cefaleia intensa durante o período da noite. Em sua prescrição médica, encontra-se prescrita dipirona 1g - EV S/N. O enfermeiro responsável pelo cuidado desse paciente, após avaliação da queixa, consultou o prontuário e, diante da prescrição, administrou a medicação, conforme indicação do cirurgião. Nesse caso, considera-se que a segurança do paciente está em risco por erro de

- A administração de medicamento não autorizado.
- B administração pela via errada.
- C prescrição.**
- D preparo.
- E dose.

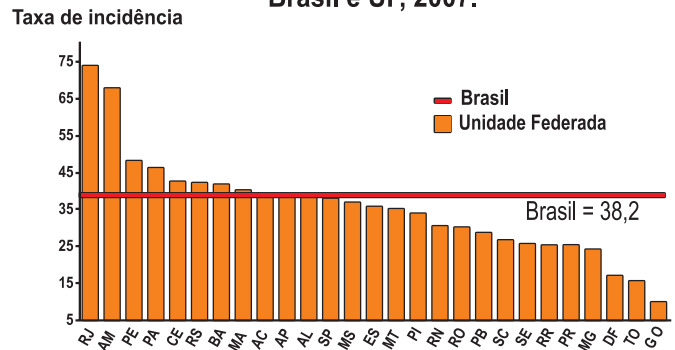
## QUESTÃO 19

O enfermeiro D.B., responsável pela Central de Material e Esterilização (CME), realizará um treinamento com sua equipe sobre biossegurança na CME. Quais os sete principais temas que ele deverá abordar com a equipe que atua nessa unidade?

- A Ergonomia; Equipamento de proteção individual (EPI); Descarte de materiais; Laser; Riscos elétricos e de incêndio; Líquidos voláteis; Estresse e Burnout.
- B Ergonomia; Equipamento de proteção individual (EPI); Descarte de materiais; Preparação para situação de emergências e catástrofes; Riscos elétricos e de incêndio; Líquidos voláteis; Estresse e Burnout.**
- C Ergonomia; Equipamento de proteção individual (EPI); Descarte de materiais; Preparação para situação de emergências e catástrofes; Riscos elétricos e de incêndio; Raio-X; Estresse e Burnout.
- D Quimioterápicos; Equipamento de proteção individual (EPI); Descarte de materiais; Preparação para situação de emergências e catástrofes; Riscos elétricos e de incêndio; Raio-X; Estresse e Burnout.
- E Quimioterápicos; Equipamento de proteção individual (EPI); Laser; Preparação para situação de emergências e catástrofes; Riscos elétricos e de incêndio; Raio-X; Estresse e Burnout.

## QUESTÃO 20

Taxa de incidência/100.000 hab de TB\*.  
Brasil e UF, 2007.



BRASIL, Ministério da Saúde. **Manual técnico para controle da tuberculose:** caderno de atenção básica. Brasília, 2002.

O gráfico acima revela que a tuberculose continua sendo um preocupante problema de saúde no Brasil, exigindo o desenvolvimento de estratégias para o seu controle. Considerando que os casos bacilíferos são a principal fonte de disseminação da doença, para tentar interromper sua cadeia de transmissão, é fundamental a

- A realização de prova tuberculínica cutânea em todas as pessoas com casos suspeitos e em seus comunicantes.
- B percepção de que existem pessoas expostas aos bacilos que não desenvolvem a doença, mas a transmitem por meio de materiais de uso comum.
- C busca ativa de sintomático respiratório, isto é, de indivíduos com tosse por tempo igual ou superior a seis semanas.
- D compreensão de que o conceito de contato abrange os familiares que convivem no mesmo ambiente domiciliar com o caso índice no momento do diagnóstico da tuberculose.
- E descoberta precoce de caso novo por meio da busca ativa do sintomático respiratório na população com tosse há mais de três semanas.**

## ÁREA LIVRE

## QUESTÃO 21

O conhecimento do enfermeiro com relação aos resíduos sólidos de saúde faz parte de sua atuação profissional. A Norma Regulamentadora n.º 32 (NR-32) dedicou especial atenção ao tratamento dos resíduos, por suas implicações na biossegurança pessoal e no meio ambiente. É importante ressaltar que a NR-32 não desobriga o cumprimento da Resolução ANVISA RDC n.º 306, de 7 de dezembro de 2004, e da Resolução CONAMA n.º 358, de 29 de abril de 2005. Essas resoluções dispõem acerca do Plano de Gerenciamento de Resíduos de Serviços de Saúde (PGRSS) e da necessidade da designação de profissional com registro ativo junto ao seu conselho de classe.

Com base nessas legislações, qual das opções a seguir apresenta procedimento **inadequado** em relação aos resíduos?

- A Os recipientes existentes em sala de cirurgia e de parto não necessitam de tampa para vedação.
- B Para recipientes destinados à coleta de material perfurocortantes, o limite máximo de enchimento deve estar localizado 5 cm abaixo do bocal.
- C O recipiente para acondicionamento de perfurocortante deve ser mantido em suporte exclusivo e em altura que permita a visualização da abertura para descarte.
- D O transporte manual do recipiente de segregação deve ser realizado de forma que não exista contato do mesmo com outras partes do corpo, sendo vedado o arrasto.
- E Sempre que o transporte do recipiente de segregação possa comprometer a segurança e a saúde do trabalhador, devem ser improvisados por ele meios mais apropriados para não comprometer sua integridade física.

## ÁREA LIVRE

## QUESTÃO 22

Um paciente, de 2 meses de idade é pré-maturo em UTI neonatal, com cateter venoso central, 1 via em jugular D e SNE para receber leite materno. Ambas as administrações estavam sendo realizadas por uma mesma bomba de infusão. Às 12 h, foi inserido o leite materno na bomba de infusão para administração pela SNE pelo enfermeiro do plantão da manhã e, às 13 h, o enfermeiro do plantão da tarde desligou o equipamento ao término da infusão e detectou que o leite materno havia sido conectado na via da infusão endovenosa.

O equívoco na conexão pode ter sido ocasionado por fator

- I. técnico, pela semelhança e compatibilidade entre os conectores.
- II. organizacional, pela utilização de bombas de infusão diferentes para administração de soluções intravenosas e dietas enterais.
- III. humano, devido ao acúmulo de tarefas, levando à não interrupção de atividades, à desatenção e à falta de descanso.

É correto o que se afirma em

- A I, apenas.
- B II, apenas.
- C I e III, apenas.
- D II e III, apenas.
- E I, II e III.

## QUESTÃO 23

Avalie as asserções a seguir.

O indicador que melhor retrata o que ocorre durante a fase fetal é o peso de nascimento da criança.

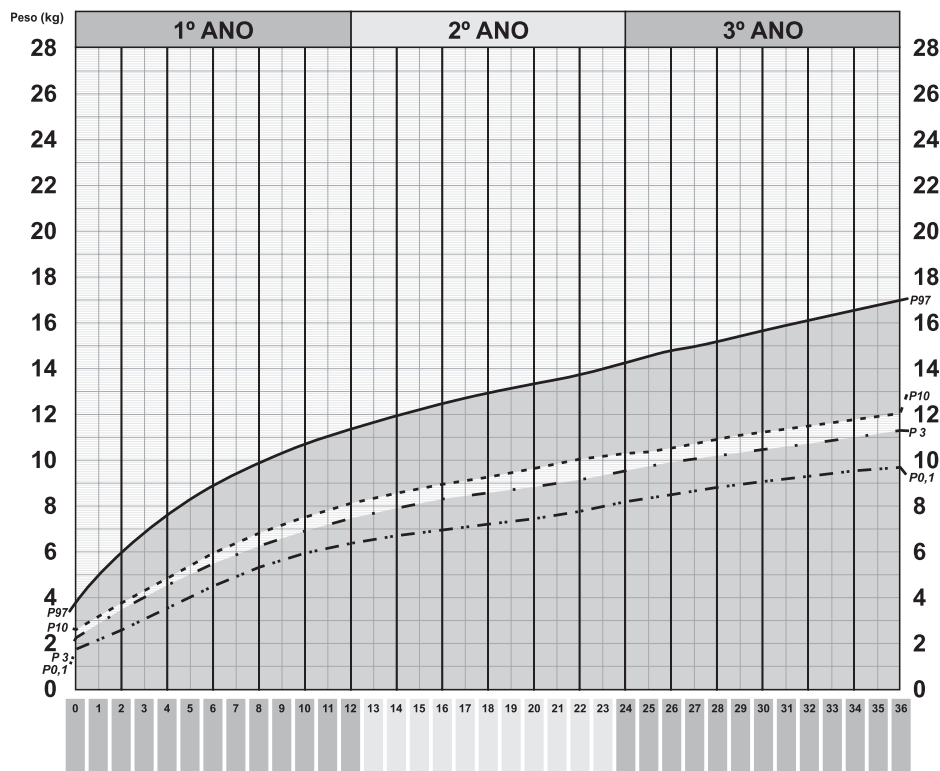
PORQUE

Pesos ao nascer menor que 2 500 g podem ser decorrentes de prematuridade e(ou) déficit de crescimento intrauterino. Recém-nascidos com menos de 2 500 g são classificados, genericamente, como de baixo peso ao nascer.

Analisando a relação proposta entre as duas asserções acima, assinale a alternativa correta.

- A As duas asserções são proposições verdadeiras, e a segunda é uma justificativa correta da primeira.
- B As duas asserções são proposições verdadeiras, mas a segunda não é uma justificativa correta da primeira.
- C A primeira asserção é uma proposição verdadeira, e a segunda é uma proposição falsa.
- D A primeira asserção é uma proposição falsa, e a segunda é uma proposição verdadeira.
- E As duas asserções são proposições falsas.

## QUESTÃO 24



BRASIL. Ministério da Saúde. Secretaria de Políticas de Saúde. Departamento de Atenção Básica. **Saúde da criança:** acompanhamento do crescimento e desenvolvimento infantil. Brasília: Ministério da Saúde, 2002.

André, com 10 meses de idade, é levado pelos pais à unidade de saúde para acompanhamento de puericultura. A criança nasceu a termo, parto vaginal, com 2 800 g e medindo 49 cm. As vacinas estão atualizadas. Recebeu exclusivamente leite materno até o sexto mês de vida e continua em aleitamento. Seu peso atual é 7 500 g, o que localiza sua curva entre os percentuais 10 e 3. Os pais informam que André ganhou menos peso, depois que passou a frequentar a creche, onde está em período de adaptação.

Diante dessa situação, qual das descrições a seguir reflete comportamento mais adequado de uma enfermeira considerando a atenção à saúde da criança?

- A André situa-se na faixa de normalidade nutricional (entre percentuais P97 e P3) na curva peso/idade. A enfermeira reforça orientações básicas e agenda retorno conforme o calendário mínimo de consulta ou de acordo com a rotina da unidade.
- B A criança está em risco nutricional. A enfermeira investiga possíveis fatores relacionados à desaceleração do crescimento e orienta os pais no sentido de corrigi-los; orienta alimentação especial para ganho de peso e agenda retorno em 15 dias.
- C Apesar do risco nutricional, a criança é eutrófica. A partir disso, a enfermeira investiga possíveis causas da desaceleração do crescimento e orienta os pais a respeito da alimentação complementar e manutenção do aleitamento materno, agendando retorno em 30 dias.
- D A desaceleração do crescimento está relacionada à adaptação da criança à creche. A enfermeira reforça orientações a respeito da alimentação complementar e agenda retorno de acordo com o calendário mínimo de consultas.
- E A enfermeira encaminha André para consulta com o pediatra, pois a desaceleração do crescimento é acontecimento importante que necessita de intervenção imediata, e agenda retorno para acompanhamento em 30 dias.

## QUESTÃO 25

O acúmulo técnico-político dos três níveis de gestão do SUS, na implantação do Programa de Agentes Comunitários de Saúde (PACS) e da Estratégia de Saúde da Família (ESF), elementos essenciais para a reorientação do modelo de atenção, tem possibilitado a identificação de um conjunto de questões relativas às bases conceituais e operacionais do que se tem denominado atenção básica à saúde no Brasil, e de suas relações com os demais níveis do sistema. Essa discussão fundamenta-se nos eixos transversais da universalidade, da integralidade e da equidade, em um contexto de descentralização e controle social da gestão, princípios assistenciais e organizativos do SUS, consignados na legislação constitucional e infraconstitucional.

Considerando o texto como referência inicial, assinale a opção correta acerca da atenção básica em saúde.

- A O Programa Saúde da Família é a estratégia prioritária para a reorganização da atenção básica, por ser um atendimento prestado por equipes especializadas que se responsabilizam pelas famílias cadastradas em sua área.
- B A equipe mínima para a ESF é composta por um médico de família, um enfermeiro, um auxiliar de enfermagem, um dentista, agentes comunitários de saúde, um auxiliar e um técnico em higiene dental.
- C A atenção básica em saúde é considerada a porta de entrada para o SUS por cuidar apenas da promoção da saúde e da prevenção primária.
- D Cada equipe da ESF é responsável pelo acompanhamento de 3 mil pessoas ou 500 famílias de determinada área.
- E O PACS substitui a ESF em municípios com menos de 50 mil habitantes.

## ÁREA LIVRE

## QUESTÃO 26

O território de Laranjeiras, situado em um município de pequeno porte, tem apresentado, nos últimos anos, alta incidência e prevalência de casos de violência. Estudos realizados pelo Núcleo de Prevenção às Violências e de Promoção da Saúde, de uma instituição local, revelam que 78% dos casos são registrados na faixa etária de 10 a 17 anos. A gestão municipal, em uma reunião colegiada, elaborou um plano de gestão integrada para enfrentamento da situação. A educação em saúde foi uma das estratégias apontadas para que a equipe de saúde da família enfrentasse o problema.

Nessa situação, é **incorreto** a equipe de saúde da família considerar que a educação em saúde

- A é uma estratégia de promoção da saúde.
- B relaciona-se à história, à cultura e aos costumes da comunidade.
- C busca apoderar a comunidade para o processo de mudança .
- D visa à participação ativa dos sujeitos, acontecendo em diversos espaços.
- E objetiva transmitir conhecimentos universalmente aceitos por meio de palestras, vídeos, panfletos, entre outros meios.

## QUESTÃO 27

O Programa de Controle Médico de Saúde Ocupacional (PCMSO) é uma diretriz para orientar o empregado no estabelecimento de um plano de saúde ocupacional para o trabalhador.

Em muitas atividades, há risco aumentado de aquisição e de transmissão de doenças infecciosas no ambiente de trabalho. É importante a educação em relação ao emprego correto das técnicas de proteção individual, assim como a indicação correta da vacinação adequada, preferencialmente ao ingresso do profissional em sua atividade.

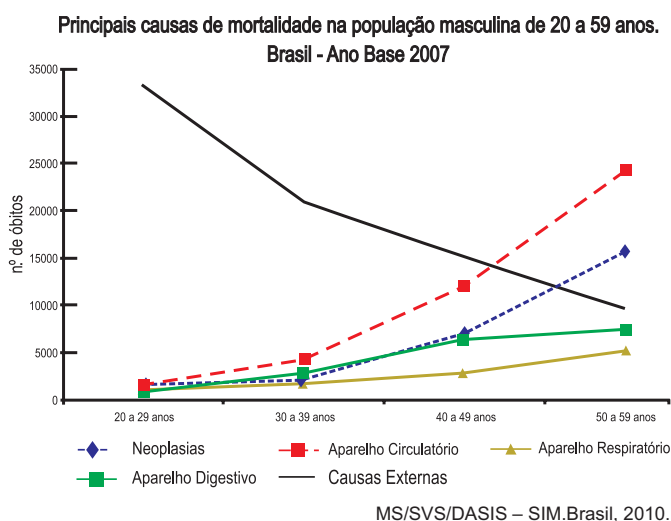
BALLALAI, I; MIGOWSKI, E. **Imunização e Prevenção nas empresas**: um guia de orientação para a saúde dos negócios e do trabalhador. Rio de Janeiro, 2006.

São vacinas recomendadas para todos os profissionais de saúde pelo calendário de vacinação ocupacional da Sociedade Brasileira de Imunizações:

- A pneumocócica, meningocócica C conjugada e tríplice viral.
- B tríplice viral, hepatite A e B e cólera (oral).
- C febre amarela, meningocócica C conjugada e difteria, coqueluche e tétano.
- D hepatite A e B, meningocócica C conjugada e tríplice viral.
- E raiva, meningocócica C conjugada e tríplice viral.

## QUESTÃO 28

A Política Nacional de Atenção Integral à Saúde do Homem, aprovada em 2009, tem como objetivo a promoção da melhoria das condições de saúde da população masculina brasileira, “contribuindo para a redução das causas de morbidade e mortalidade através do enfrentamento racional dos fatores de risco e facilitando o acesso às ações e aos serviços de atenção integral à saúde” (BRASIL, 2010). Hoje, no Brasil, duas a cada três mortes de adultos são de homens, o que reforça a necessidade de uma política específica de atenção a essa parcela da população. O gráfico abaixo apresenta as principais causas de mortalidade na população masculina brasileira de 20 a 59 anos de idade.



Com base no gráfico, conclui-se que

- A** há relação inversa entre a mortalidade por causas externas e a mortalidade devida a doenças do aparelho circulatório nos extremos de idade: 20-29 anos e 50-59 anos de idade.
- B** as curvas de mortalidade por neoplasias, doenças do aparelho digestivo e do aparelho respiratório têm pouca variação entre si na vida adulta.
- C** a mortalidade por neoplasias entra em ascensão a partir dos 39 anos de idade e estabiliza na faixa etária de 50 a 59 anos de idade.
- D** as doenças do aparelho circulatório são responsáveis por grande parte da mortalidade durante toda a vida adulta.
- E** causas externas e doenças do aparelho circulatório assumem curvas semelhantes após os 40 anos de idade.

## QUESTÃO 29

Margarida tem 75 anos de idade, mora sozinha, é portadora de hipertensão arterial e faz uso de anti-hipertensivo diariamente, às 22 horas. Relata levantar várias vezes durante a noite para urinar, e que, às vezes, ao se levantar da cama, sente tonturas. Nega limitações ou dificuldades na marcha.

Após coletar esses dados durante a consulta de enfermagem realizada na visita domiciliar, e objetivando minimizar riscos de queda e injúrias, o enfermeiro deve orientar a idosa a

- I. contratar um acompanhante/cuidador, usar fraldas durante a noite, diminuir ingestão hídrica após as 18 horas, manter uma luz acessa durante a noite, usar uma bengala para apoio ao levantar-se, ir ao banheiro antes de dormir e evitar micções durante a noite. Se for necessário levantar-se, solicitar ajuda do acompanhante/cuidador.
- II. manter durante a noite iluminação suficiente para orientar o trajeto ao banheiro e, se possível, ter a cama próxima ao interruptor de luz. Restringir o uso de tapetes, permanecer sentada por alguns minutos antes de levantar-se da cama, usar calçado antiderrapante e não permitir animais domésticos dentro de casa, principalmente durante a noite.
- III. evitar levantar-se durante a noite para urinar, ir ao banheiro antes de se deitar, não usar chinelo para caminhar até o banheiro, ingerir líquidos até, no máximo, as 18 horas, identificar alguém de seu convívio social para dormir em sua casa, restringir o uso de medicamentos diuréticos, solicitando ao médico a troca do anti-hipertensivo diurético para inibidor da ECA.
- IV. usar anti-hipertensivo diurético pela manhã, instalar barras de apoio nas paredes próximas à cama, no trajeto até o banheiro, próximo ao vaso sanitário e chuveiro, ter interruptor de luz próximo à cabeceira da cama, fazer caminhadas diárias para fortalecer a musculatura dos membros inferiores, observar sempre as condições das calçadas e usar sapatos com solado antiderrapante.
- V. providenciar bengala e solicitar orientação do seu uso a um fisioterapeuta, adquirir sapatos com alça de fixação no calcanhar, iniciar atividade para fortalecimento muscular, interromper uso de anti-hipertensivo diurético, providenciar um acompanhante/cuidador para período noturno, procurar médico e solicitar exame de densitometria óssea, e providenciar uma campanha no quarto.

É correto apenas o que se afirma em

- A** I e II.
- B** I e III.
- C** II e IV.
- D** III e V.
- E** IV e V.

## QUESTÃO 30

Uma criança de um ano e meio de idade é levada pela mãe ao Centro de Saúde da Família, com sintomas de gripe. A mãe relata que a criança vem há 2 dias com esse quadro e não está aceitando a alimentação. Após avaliação clínica, é levantada uma forte hipótese diagnóstica de síndrome respiratória secundária à infecção pelo vírus *Influenza A* (H1N1).

Nesse caso, uma conduta imediata seria

- A iniciar medicação após prescrição, identificar comunicantes e referenciar a criança a uma unidade hospitalar.
- B aguardar confirmação laboratorial da presença do vírus *Influenza A* e, então, notificar o caso.
- C orientar a mãe a administrar soro oral para que a criança não se desidrate e solicitar que retorne em menos de 24 horas para reavaliação do caso.
- D coletar material já na unidade do primeiro atendimento e encaminhá-lo para o laboratório mais próximo para garantir agilidade no diagnóstico.
- E garantir acompanhamento da criança na atenção básica, responsável por acompanhar casos de baixa complexidade, por meio da visita diária do agente comunitário de saúde.

## QUESTÃO 31

Pedro, com 45 anos de idade, pedreiro e hipertenso, nunca procurou tratamento clínico. Deu entrada na unidade de pronto atendimento em crise hipertensiva, com pressão arterial (PA) de 220 x 150 mmHg. Apresenta tontura, hemiplegia direita, agnosia, apraxia e afasia, sinais e sintomas característicos de acidente vascular cerebral (AVC).

Após os procedimentos para a estabilidade do quadro clínico, os acadêmicos de enfermagem resolveram investigar o que está ocorrendo. Seria correto eles constatarem que

- A a agnosia é ocasionada pela hiperfunção cerebral em virtude do AVC.
- B a tontura é o resultado do fluxo excessivo de sangue associado à hipoventilação cerebral.
- C a apraxia é a capacidade de executar movimentos propositais em áreas do corpo não afetadas, sendo de natureza transitória.
- D a hemiplegia direita foi gerada em razão do comprometimento do lado direito do cérebro, isso porque fibras nervosas cruzam o trato piramidal quando elas passam do cérebro para a medula espinhal.
- E a hipertensão arterial é um fator de risco para o AVC e que, associado às alterações degenerativas do sistema vascular de natureza aterosclerótica, ocasiona a isquemia ou a hemorragia cerebral.

## QUESTÃO 32

Maria, enfermeira de hospital de grande porte, apoiada pela administração, entrou em contato com a coordenadora do curso de graduação em Enfermagem e propôs que se incentivassem os alunos a realizar os trabalhos de conclusão de curso envolvendo o centro cirúrgico do hospital referido, uma vez que os índices de infecção hospitalar eram crescentes. Diante desse caso, avalie as asserções a seguir.

A pesquisa pode se configurar em instrumento de gestão efetivo para subsidiar o planejamento, o monitoramento e a avaliação de processos e resultados de trabalho.

### PORQUE

A pesquisa permite ao gestor o acesso a indicadores quantitativos suficientes à gestão do processo de trabalho dos profissionais.

Analisando a relação proposta entre as duas asserções, assinale a opção correta.

- A As duas asserções são proposições verdadeiras, e a segunda é uma justificativa correta da primeira.
- B As duas asserções são proposições verdadeiras, mas a segunda não é uma justificativa correta da primeira.
- C A primeira asserção é uma proposição verdadeira, e a segunda é uma proposição falsa.
- D A primeira asserção é uma proposição falsa, e a segunda é uma proposição verdadeira.
- E As duas asserções são proposições falsas.

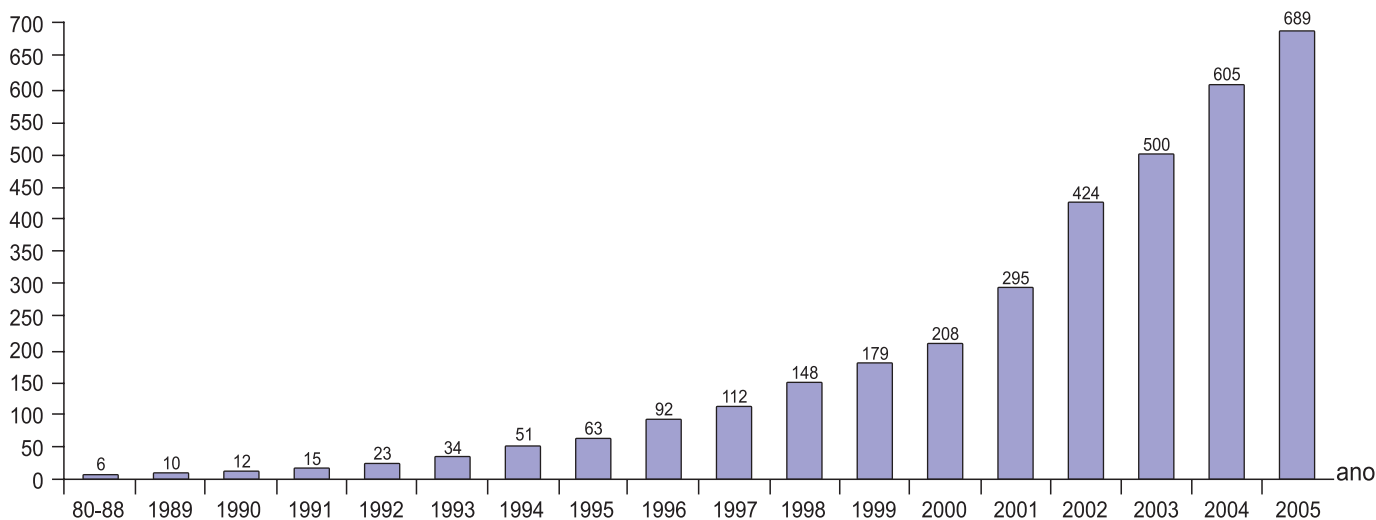
## ÁREA LIVRE



## QUESTÃO 33

O gráfico a seguir apresenta evolução anual do número de centros de atenção psicossocial (CAPS) no Brasil.

Nº de CAPS



Ministério da Saúde. Dados de 2005 colhidos até outubro.

Considerando a expansão da rede de serviços substitutivos no Brasil, conclui-se que

- A a expansão do número de CAPS foi importante para a reforma psiquiátrica, mas ainda há dificuldades nos fluxos de usuários entre atenção básica e atenção especializada.
- B o aumento do número de CAPS é importante para que as famílias sem condições de cuidar dos usuários com transtornos mentais possam ter uma instituição responsável por eles.
- C os CAPS, como porta de entrada dos usuários com transtornos mentais para o sistema de saúde, devem atuar na lógica de reinserção social e cuidado interdisciplinar.
- D o aumento do número de CAPS no país é incoerente com os princípios da reforma psiquiátrica, que busca diminuir o número de instituições que cuidam das pessoas com transtornos mentais.
- E a inserção social dos usuários dos CAPS se dá no interior do próprio sistema de saúde, por meio de atividades educativas e lúdicas.

## ÁREA LIVRE

## QUESTÃO 34

A Sra. AMB, com 72 anos de idade, viúva e aposentada, reside com um filho casado, a nora e dois netos adolescentes. Deambula com dificuldade devido a artrose nos joelhos e recusa uso de meio compensatório (bengala). Ela comparece sozinha ao Centro de Saúde da Família (CSF) para as consultas e outros procedimentos necessários à manutenção de sua saúde. Tem limitação cognitiva e visual para entender as condutas terapêuticas prescritas. A estrutura física da residência potencializa o risco de quedas e outros acidentes.

Considerando que o art 3.º, inciso I, da Lei n.º 8 842/1994, determina que “a família, a sociedade e o estado têm o dever de assegurar ao idoso todos os direitos da cidadania, garantindo sua participação na comunidade, defendendo sua dignidade, bem-estar e o direito à vida”, avalie as afirmativas abaixo.

- I. A Sra. AMB apresenta risco potencial de quedas em decorrência da limitação física e visual, agravado pelas barreiras arquitetônicas e por se deslocar sem acompanhante e sem bengala.
- II. Para a promoção da saúde e do bem-estar da Sra. AMB, o enfermeiro deve orientar a família acerca da aquisição de cadeiras de rodas e de dispositivos auditivos, além de evitar deslocamentos fora de sua residência.
- III. A Equipe de Saúde da Família do CSF deve solicitar o acompanhamento de familiares para a Sra. AMB quando do deslocamento fora do domicílio, principalmente durante seu tratamento no CSF.
- IV. Na visita domiciliar, o enfermeiro deve capacitar a família da Sra. AMB para a promoção da segurança no domicílio, tendo em vista os fatores ambientais favoráveis à ocorrência de quedas e de outros acidentes.
- V. Para a promoção da segurança ambiental e atendimento adequado e seguro, a Sra. AMB deve residir em instituição asilar.

É correto apenas o que se afirma em

- A I, II e V.
- B I, III e IV.
- C I, III e V.
- D II, III e IV.
- E II, IV e V.

## QUESTÃO 35

O processo de acreditação hospitalar propõe a participação voluntária das instituições envolvidas com a saúde, estimulando-as a procurar a melhoria contínua da qualidade da assistência prestada. O enfermeiro, ao administrar os serviços de saúde, deve ter a clareza e a compreensão do significado das organizações, refletindo acerca da sua prática, na busca da excelência do atendimento a ser prestado ao cliente.

### PORQUE

A organização de saúde que detém o *status* de “Acreditado” demonstra credibilidade perante seus usuários e a comunidade em geral, já que a acreditação hospitalar é um método de avaliação de todos os recursos disponíveis da organização de saúde. É um processo voluntário, periódico e reservado, que tem por objetivo garantir a qualidade da assistência por meio de padrões definidos.

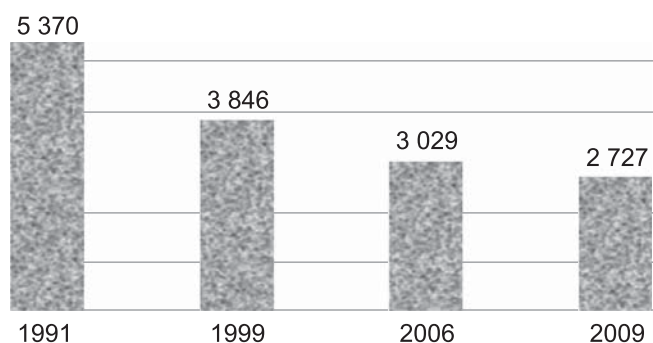
Analisando a relação proposta entre as duas asserções acima, assinale a opção correta.

- A As duas asserções são proposições verdadeiras, e a segunda é uma justificativa correta da primeira.
- B As duas asserções são proposições verdadeiras, mas a segunda não é uma justificativa correta da primeira.
- C A primeira asserção é uma proposição verdadeira, e a segunda é uma proposição falsa.
- D A primeira asserção é uma proposição falsa, e a segunda é uma proposição verdadeira.
- E As duas asserções são proposições falsas.

## ÁREA LIVRE

## QUESTÃO 36

O gráfico a seguir apresenta o histórico da quantidade de leitos psiquiátricos/SUS em Pernambuco, no período de 1991 a junho de 2009.



O período que vai da independência do país ao começo do século XX é conhecido como a primeira etapa da psiquiatria asilar do Brasil, marcada, de início, pela ocupação de enfermarias das Santas Casas pelos doentes mentais. (...) Assim como aconteceu nos outros hospícios, o Hospital da Tamarineira [em Pernambuco] (...) em pouco tempo excedeu sua capacidade de internos numa clara demonstração de falta de eficácia dos métodos de tratamento utilizados. Num cenário de mudanças políticas, a partir dos anos 30, foi iniciada a redução do número de internos.

FAGUNDES, V. L. D., BASTOS, O., VASCONCELOS, M. G.L. e LIMA FILHO, I. de A. Atenção à Saúde Mental em Pernambuco: Perspectiva Histórica e Atual. In: *Neurobiologia*, 73 (1) jan./mar. 2010 (com adaptações).

Considerando as informações apresentadas e a operacionalização da Política Nacional de Saúde Mental, conclui-se que

- A a redução do número de leitos psiquiátricos ocorreu porque só era possível ofertar uma assistência de qualidade ao usuário caso fosse emitida autorização de internamento hospitalar (AIH).
- B a redução do número de leitos psiquiátricos no Brasil é, atualmente, um grande problema que dificulta o atendimento aos usuários de acordo com os princípios da Reforma Psiquiátrica.
- C o internamento psiquiátrico involuntário deve ser realizado como uma forma de assegurar ao usuário com transtorno mental o tratamento adequado, já que ele não pode tomar decisões.
- D a criação de uma rede substitutiva de serviços de saúde mental acompanhou a desinstitucionalização dos pacientes com transtornos mentais no Brasil.
- E a redução de leitos psiquiátricos foi considerada positiva pela sociedade, porque foi acompanhada da expansão de vagas para pacientes portadores de patologias de maior gravidade no Brasil.

## QUESTÃO 37

Carolina, adolescente de 15 anos de idade, preocupada com atraso menstrual de sete dias, buscou atendimento em uma unidade de saúde. Na consulta de enfermagem, relatou atividade sexual nos dois últimos meses, com dois parceiros, sem uso de preservativo e de anticoncepcional.

A conduta adequada do enfermeiro frente a essa situação é

- A orientar Carolina para observar os sinais de gravidez, os sinais e sintomas de doenças sexualmente transmissíveis e agendar consulta pré-natal.
- B encaminhar Carolina para exame laboratorial de gravidez, orientar acerca dos sinais e sintomas de doenças sexualmente transmissíveis e agendar consulta pré-natal.
- C registrar a queixa de Carolina no prontuário, encaminhar para consulta pré-natal e grupo de gestantes adolescentes na unidade de saúde.
- D investigar sinais de gravidez no exame físico, encaminhar Carolina para a realização de exame laboratorial para gravidez e orientar a respeito dos riscos de contaminação de doenças sexualmente transmissíveis.
- E realizar exame físico em Carolina para investigar os sinais gravídicos, orientar a respeito dos riscos de doenças sexualmente transmissíveis e agendar consulta pré-natal.

## ÁREA LIVRE

## QUESTÃO 38

A Estratégia da Saúde da Família (ESF) é prioritária para a reorganização da atenção básica no Brasil, de acordo com os princípios doutrinários e organizativos do SUS. A operacionalização dessa estratégia pressupõe a responsabilização sanitária de uma equipe multiprofissional sobre uma determinada população residente em um território, com ênfase na promoção da saúde e na participação popular. A enfermagem é uma categoria profissional pertencente à equipe mínima da ESF.

BRASIL, Ministério da Saúde. Secretaria de Atenção à Saúde. Departamento de Atenção Básica. **Política nacional de atenção básica**. Brasília: Ministério da Saúde, 2006.

Considerando as premissas apresentadas, redija um texto dissertativo acerca do processo de trabalho da enfermagem na Estratégia da Saúde da Família, dando continuidade à situação descrita a seguir. (valor: 10,0 pontos)

Maria, enfermeira, residente em um município de pequeno porte, foi convidada para ser enfermeira da equipe do Centro de Saúde da Família que será implantado em um bairro periférico desse município.

### RASCUNHO - QUESTÃO 38

|    |  |
|----|--|
| 1  |  |
| 2  |  |
| 3  |  |
| 4  |  |
| 5  |  |
| 6  |  |
| 7  |  |
| 8  |  |
| 9  |  |
| 10 |  |
| 11 |  |
| 12 |  |
| 13 |  |
| 14 |  |
| 15 |  |

### ÁREA LIVRE

**QUESTÃO 39**

“O enfermeiro que se propõe a trabalhar na coletividade tem a missão de manter e promover a saúde”

FIGUEIREDO, N. M. A. , 2005.

Com base nesse princípio, a enfermeira Márcia convocou outras enfermeiras, Cristina e Rosa, para uma reunião, com o objetivo de, juntas, discutirem o que se espera de um cuidado coletivo para a comunidade assistida. Considerando esse objetivo, resolva os itens a seguir.

- a) Apresente e fundamente três temas que deveriam ser discutidos pelas enfermeiras na reunião para alcançar o cuidado coletivo. (valor: 5,0 pontos)
- b) Conceitue cuidado coletivo. (valor: 5,0 pontos)

**RASCUNHO - QUESTÃO 39**

|    |  |
|----|--|
| 1  |  |
| 2  |  |
| 3  |  |
| 4  |  |
| 5  |  |
| 6  |  |
| 7  |  |
| 8  |  |
| 9  |  |
| 10 |  |
| 11 |  |
| 12 |  |
| 13 |  |
| 14 |  |
| 15 |  |

**ÁREA LIVRE**

## QUESTÃO 40

Ana, com 33 semanas de gestação, participa do grupo em uma unidade de saúde. Durante as atividades, nesta semana, as gestantes disseram que gostariam de discutir as dificuldades das mães no aleitamento materno. A enfermeira iniciou a atividade utilizando as imagens a seguir com intuito de provocar a discussão do grupo.



ALVES, C. R. L. e MOULIN, Z. S. *Saúde da criança e do adolescente: crescimento, desenvolvimento e alimentação*. Belo Horizonte: Coopmed, 2008.

Com base nas informações e na tirinha utilizada pela enfermeira, resolva os itens a seguir.

- Para realizar orientações, a enfermeira deve considerar a demanda dos participantes na atividade? Justifique sua resposta. (valor: 5,0 pontos)
- Comente acerca da contribuição da atividade de educação em saúde, no pré-natal, para a mulher no pós-parto. (valor: 2,5 pontos)
- Discorra sobre a contribuição da atividade de educação em saúde, no pré-natal, para a criança nos primeiros dias de vida. (valor: 2,5 pontos)

### RASCUNHO - QUESTÃO 40

|    |  |
|----|--|
| 1  |  |
| 2  |  |
| 3  |  |
| 4  |  |
| 5  |  |
| 6  |  |
| 7  |  |
| 8  |  |
| 9  |  |
| 10 |  |
| 11 |  |
| 12 |  |
| 13 |  |
| 14 |  |
| 15 |  |

## QUESTIONÁRIO DE PERCEPÇÃO DA PROVA

As questões abaixo visam levantar sua opinião sobre a qualidade e a adequação da prova que você acabou de realizar. Assinale as alternativas correspondentes à sua opinião nos espaços apropriados do Caderno de Respostas.

**Agradecemos sua colaboração.**

### QUESTÃO 1

Qual o grau de dificuldade desta prova na parte de Formação Geral?

- A** Muito fácil.
- B** Fácil.
- C** Médio.
- D** Difícil.
- E** Muito difícil.

### QUESTÃO 2

Qual o grau de dificuldade desta prova na parte de Componente Específico?

- A** Muito fácil.
- B** Fácil.
- C** Médio.
- D** Difícil.
- E** Muito difícil.

### QUESTÃO 3

Considerando a extensão da prova, em relação ao tempo total, você considera que a prova foi

- A** muito longa.
- B** longa.
- C** adequada.
- D** curta.
- E** muito curta.

### QUESTÃO 4

Os enunciados das questões da prova na parte de Formação Geral estavam claros e objetivos?

- A** Sim, todos.
- B** Sim, a maioria.
- C** Apenas cerca da metade.
- D** Poucos.
- E** Não, nenhum.

### QUESTÃO 5

Os enunciados das questões da prova na parte de Componente Específico estavam claros e objetivos?

- A** Sim, todos.
- B** Sim, a maioria.
- C** Apenas cerca da metade.
- D** Poucos.
- E** Não, nenhum.

### QUESTÃO 6

As informações/instruções fornecidas para a resolução das questões foram suficientes para resolvê-las?

- A** Sim, até excessivas.
- B** Sim, em todas elas.
- C** Sim, na maioria delas.
- D** Sim, somente em algumas.
- E** Não, em nenhuma delas.

### QUESTÃO 7

Você se deparou com alguma dificuldade ao responder à prova. Qual?

- A** Desconhecimento do conteúdo.
- B** Forma diferente de abordagem do conteúdo.
- C** Espaço insuficiente para responder às questões.
- D** Falta de motivação para fazer a prova.
- E** Não tive qualquer tipo de dificuldade para responder à prova.

### QUESTÃO 8

Considerando apenas as questões objetivas da prova, você percebeu que

- A** não estudou ainda a maioria desses conteúdos.
- B** estudou alguns desses conteúdos, mas não os aprendeu.
- C** estudou a maioria desses conteúdos, mas não os aprendeu.
- D** estudou e aprendeu muitos desses conteúdos.
- E** estudou e aprendeu todos esses conteúdos.

### QUESTÃO 9

Qual foi o tempo gasto por você para concluir a prova?

- A** Menos de uma hora.
- B** Entre uma e duas horas.
- C** Entre duas e três horas.
- D** Entre três e quatro horas.
- E** Quatro horas, e não consegui terminar.



# ENADE 2010

EXAME NACIONAL DE DESEMPENHO DOS ESTUDANTES

**INEP**

Ministério  
da Educação