

**Universidade Feevale
Mestrado Profissional em Tecnologia de Materiais
e Processos Industriais**

NOME DO ALUNO

**MAIÚSCULAS, ARIAL 12, NEGRITO
TÍTULO DO TRABALHO TÍTULO DO
TRABALHO TÍTULO DO TRABALHO
TÍTULO DO TRABALHO**

**Novo Hamburgo
20XX**

SUMÁRIO

1 JUSTIFICATIVA	YY
2 OBJETIVOS	YY
2.1 OBEJTIVO GERAL	YY
2.2 OBJETIVOS ESPECÍFICOS	YY
3 FUNDAMENTAÇÃO TEÓRICA	YY
3.1 SUBTÍTULO PRIMÁRIO.....	YY
3.1.1 Subtítulo secundário.....	YY
3.1.1.1 <i>Subtítulo terciário</i>	YY
3.1.1.1.1 <i>Subtítulo quaternário</i>	YY
4 METODOLOGIA	YY
4.1 SUBTÍTULO PRIMÁRIO.....	YY
4.1.1 Subtítulo secundário.....	YY
4.1.1.1 <i>Subtítulo terciário</i>	YY
4.1.1.1.1 <i>Subtítulo quaternário</i>	YY
5 ORÇAMENTO	YY
6 CRONOGRAMA	YY
REFERÊNCIAS	YY
ANEXOS (QUANDO NECESSÁRIO)	YY
APÊNDICES (QUANDO NECESSÁRIO)	YY

Obs.: Os itens do Sumário devem seguir a formatação descrita acima, que deve, obrigatoriamente, ser reproduzida no corpo do texto, bem como a redação original. Recomenda-se a utilização do recurso de *tabulação* contido no item de formatação *parágrafo* do editor de textos *Word*. Observe a formatação dos subtítulos.

Desaconselha-se fortemente a utilização de *subtítulos quaternários*, etc., mas quando se fizerem necessários, seguem a numeração como descrita acima e, conseqüentemente, são descritos no sumário. Todos os títulos são alinhados a esquerda e devem ser redigidos com fonte Arial 12 e espaçamento um e meio.

Esta(s) página(s) não leva(m) numeração.

1 JUSTIFICATIVA

Os títulos numerados devem ser alinhados à esquerda.

O texto deve ter abertura de parágrafo com 1,25 cm de recuo à direita da margem esquerda, ser redigido com fonte Arial 12, espaçamento de linha um e meio, deve ser alinhado de forma justificada e iniciar a dois espaços do título da seção.

Todas as páginas que contém títulos primários não levam numeração, assim a numeração deve iniciar na página seguinte. Deve-se considerar que a numeração de página inicia na capa do trabalho e somente será explicitada na segunda página da Introdução ou na segunda página do próximo título primário, ou seja, na segunda página da Revisão de Literatura.

2 OBJETIVOS

2.1 OBJETIVO GERAL

Os títulos numerados devem ser alinhados à esquerda.

O texto deve ter abertura de parágrafo com 1,25 cm de recuo à direita da margem esquerda, ser redigido com fonte Arial 12, espaçamento de linha um e meio, deve ser alinhado de forma justificada e iniciar a dois espaços do título da seção.

Todas as páginas que contém títulos primários não levam numeração, assim a numeração deve iniciar na página seguinte. Deve-se considerar que a numeração de página inicia na capa do trabalho e somente será explicitada na segunda página da Justificativa.

Objetivo, geral ou específico, deve ser redigido com tempo verbal infinitivo impessoal. Exemplo: Obter, preparar, relacionar, produzir, etc.

2.2 OBJETIVOS ESPECÍFICOS

Os títulos numerados devem ser alinhados à esquerda.

O texto deve ter abertura de parágrafo com 1,25 cm de recuo à direita da margem esquerda, ser redigido com fonte Arial 12, espaçamento de linha um e meio, deve ser alinhado de forma justificada e iniciar a dois espaços do título da seção.

Todas as páginas que contém títulos primários não levam numeração, assim a numeração deve iniciar na página seguinte. Deve-se considerar que a numeração de página inicia na capa do trabalho e somente será explicitada na segunda página da Justificativa. Tanto quanto possível, aconselha-se que os objetivos específicos sejam elencados na forma de tópicos, cada um iniciando em um marcador novo, como no exemplo:

- Ilustrar como preparar os objetivos específicos;
- Descrever a forma de expressar os objetivos específicos;
- Assegurar que os objetivos específicos estejam relacionados diretamente com as atividades a serem realizadas no projeto.

3 FUNDAMENTAÇÃO TEÓRICA

Os títulos numerados devem ser alinhados à esquerda.

O texto deve ter abertura de parágrafo com 1,25 cm de recuo à direita da margem esquerda, ser redigido com fonte Arial 12, espaçamento de linha um e meio, deve ser alinhado de forma justificada e iniciar a dois espaços do título da seção.

Todas as páginas que contém títulos primários não levam numeração, assim a numeração deve iniciar na página seguinte.

Na revisão de literatura busca-se principalmente publicações dos últimos cinco anos.

2.1 SUBTÍTULOS PRIMÁRIOS E TABELAS

Os subtítulos primários devem ser alinhados a esquerda e a dois espaços do corpo do texto da seção anterior. O texto do título secundário deve iniciar com abertura de parágrafo de 1,25 cm de recuo à direita da margem esquerda, ser redigido com fonte Arial 12, espaçamento de linha um e meio, deve ser alinhado de forma justificada e iniciar a dois espaços do título da seção.

Quando houver Tabelas no texto, estas devem conter um título tão sucinto quanto possível, que a descreva completamente e de forma clara.

As Tabelas devem ser numeradas em ordem de ocorrência no texto e devem ser mencionadas tão próximo quanto possível do local de ocorrência. Quando da ocorrência, o termo Tabela deve ser escrito com letra maiúscula.

As Tabelas devem ser posicionadas a um espaço abaixo do texto que a antecede e a um espaço do texto seguinte. Caso a Tabela não caiba no espaço da página, preferir aloca-la na página seguinte, preenchendo, tanto quanto possível, o espaço vazio.

A Tabela 1 apresenta o padrão de formatação destes elementos.

Tabela 1: Padrão de formatação de tabelas.

Item	Quantidade	Observação
Linhas	Não há limites	
Colunas	Não há limites	
Bordas	-----	O elemento não deve conter bordas laterais e tanto quanto possível, não deve apresentar bordas superior e inferior internas

Obs.: Letra Arial, fonte 10, espaçamento simples; se for necessário quebrar a tabela, então deverá aparecer o termo “Continua” ao pé da página inicial e “Continuação” no início da página seguinte, caso a tabela ocupe duas páginas. Estes termos deverão ser utilizados tantas vezes quantas forem necessárias.

Fonte: xxxxxxx.

2.1.1 Subtítulos secundários e outras observações sobre Tabelas

Os subtítulos secundários devem ser separados do texto que o antecede e do texto seguinte por, somente um espaço.

Embora na Lista de Tabelas as descrições não sejam feitas em negrito, o título da Tabela, no local de ocorrência, deve ser destacado em negrito. O texto da Tabela deve respeitar a formatação do texto normal, mas são aceitos ajustes que não destoem exageradamente do resto do texto. Assim, por exemplo, eventualmente uma Tabela pode ser elaborada com fonte Arial, tamanho 10.

Caso sejam necessárias observações, estas devem ser descritas como se observa na Tabela 1.

Todas as Tabelas devem conter Fonte. A Fonte é a origem da Tabela ou dos dados que a constituem e estes podem ser obtidos na literatura, adaptados da literatura ou podem ser compostos pelo próprio autor do trabalho. Exemplos de descrição de fontes são os seguintes:

- Fonte: Asdrúbal, 2014.
- Fonte: Adaptado de Morgado, 2015.
- Fonte: Elaborado pelo(a) autor(a), 2016.

No caso da fundamentação teórica, nem sempre uma comparação direta entre o que se pretende realizar e ou que já existe na literatura é possível, mas é muito improvável que não existam elementos de comparação, mesmo que indireta. Assim, é absolutamente obrigatório que outros autores sejam mencionados.

Uma vez que há necessidade de utilizar trabalhos obtidos na literatura, também há necessidade de ser fazer corretamente a citação dos autores no texto.

4.1 MANEIRAS PARA REALIZAR A CITAÇÃO DE AUTORES

Nas diversas situações deve-se proceder como em algum dos casos a seguir para referenciar argumentos de um ou mais autores.

4.1.1 Um autor

- Shotton (1989) – para o caso de citação nominal no corpo do texto. Ex.: *Segundo Shotton (1989), a informação deve ser veiculada...*
- (SHOTTON, 1989) – para o caso de utilização de informação constante no trabalho. Ex: A informação deve ser veiculada em qualquer situação (SHOTTON, 1989), mesmo que...

4.1.2 Dois autores

- Barlow e Cerny (1999) – para o caso de citação nominal no corpo do texto.
- (BARLOW & CERNY, 1999) – para o caso de utilização de informação constante no trabalho.

4.1.3 Três autores ou mais

- Ainsworth *et al.* (1978) – para o caso de citação nominal no corpo do texto.

- (AINSWORTH *et al.*, 1978) – para o caso de utilização de informação constante no trabalho.

4.1.4 Argumentos suportados por mais de uma fonte

- Para o caso de citação nominal no corpo do texto – quando se tem mais de uma fonte como argumento para discutir um resultado, normalmente não se utiliza citação nominal no texto.
- Para o caso de utilização de informação constante no trabalho deve-se seguir como no exemplo. Ex.: A informação deve ser veiculada em qualquer situação, mesmo que o resultado tenha um alto custo computacional ou instrumental (SHOTTON, 1989; BARLOW & CERNY, 1999; AINSWORTH *et al.*, 1978).

4 METODOLOGIA

Note que a página anterior contém numeração e que esta, por ser página com título numerado, não contém. Também que a numeração de página também deve ser elaborada com fonte Arial 12.

Todas as diretrizes anteriores aplicadas ao texto devem ser observadas, também, nesta seção.

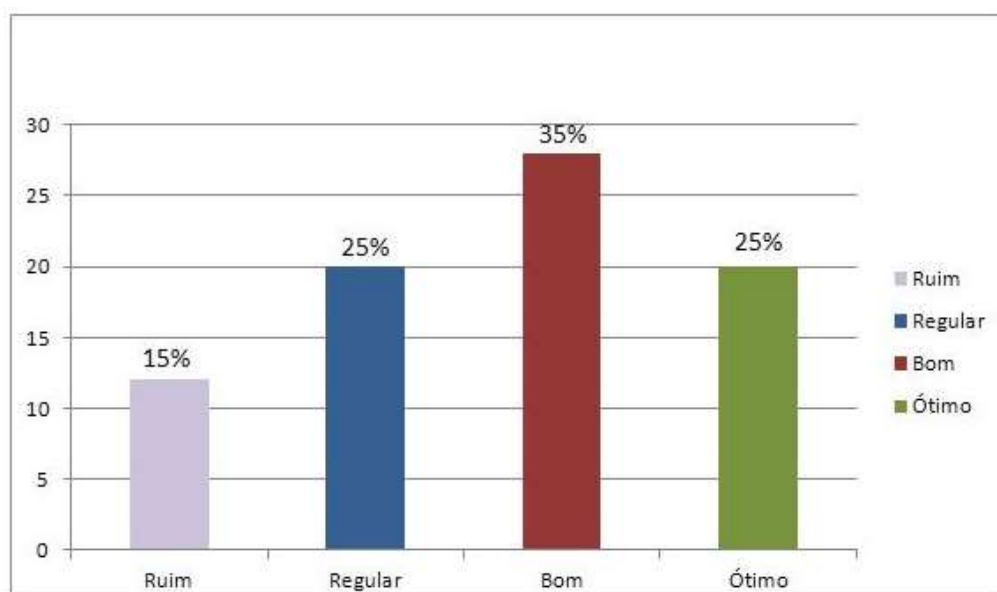
4.1 FIGURAS

Uma Figura pode ser um quadro, um gráfico, uma imagem, um desenho ou qualquer outra ilustração ou representação não textual.

Valem para a formatação de Figuras, todas as diretrizes descritas para a formatação de Tabelas.

A Figura 1 apresenta como exemplo do padrão de formatação para este elemento, o desempenho de alunos do primeiro ciclo.

Figura 1: Gráfico de desempenho de alunos do primeiro ciclo.



Fonte: Sistema eletrônico de dados acadêmicos, 2013.

A Figura 2 apresenta, no exemplo de fluxograma, como agir em caso de problemas com os equipamentos do orientador!! Este fluxograma foi adaptado da Fonte, como a mesma explicita.

Figura 2: Um guia para entender fluxogramas



Fonte: adaptado de

https://www.oficinadanet.com.br/artigo/desenvolvimento/como_fazer_um_fluxograma, 2016.

É importante notar que as Figuras, sejam quais forem, devem apresentar boa qualidade de traço e de legibilidade, assim como as Tabelas, quando estas forem copiadas para o corpo do trabalho no formato de imagem.

Outro aspecto importante é a apresentação de equações que deve seguir as diretrizes abaixo, como demonstra a Equação de Young-Laplace (1).

$$\Delta P = \gamma \left(\frac{1}{R_1} + \frac{1}{R_2} \right) \quad (1)$$

5 ORÇAMENTO

O texto deve ter abertura de parágrafo com 1,25 cm de recuo à direita da margem esquerda, ser redigido com fonte Arial 12, espaçamento de linha um e meio, deve ser alinhado de forma justificada e iniciar a dois espaços do título da seção. Outras diretrizes para formatação do texto devem ser observadas.

Tanto quanto possível, a descrição do orçamento deve discriminar materiais permanentes dos de consumo e, neste caso, é possível a utilização de tabelas para a discriminação destes itens, seus respectivos valores, quantidades, valores totais parciais e valor total do projeto. A seguir um exemplo contendo os itens de orçamento neste tipo de apresentação. Note que isto é um exemplo e não necessariamente o seu orçamento conterá estes itens ora apresentados.

5.1 RECURSOS PARA CAPITAL

5.1.1 Equipamentos e material permanente

5.1.1.a Notebook Dell modelo Alienware, com sistema operacionalR\$ 9.000,00

5.1.2. Material bibliográfico

5.1.2.a Normas técnicas.....R\$ 1.500,00

5.1.2.b Outro material bibliográfico.....R\$ 1.000,00

5.1.3 Total de recursos para capital.....R\$ 11.5 00,00

5.2 RECURSOS PARA CUSTEIO

5.2.1.a Material de consumo

5.2.1.1 Reagentes químicos.....R\$ 7.000,00

5.2.1.2 Vidraria de laboratórioR\$ 1.500,00

5.2.1.3 Peles bovinasR\$ 1.500,00

5.2.2 Softwares

5.2.2.1 Licença Gaussian 09 W Academic, single CPUR\$ 2.950,00

5.2.2.2 Licença Gaussian View 05 WinR\$ 2.365,00

5.2.3 Serviços de terceirosR\$ 5000,00

5.2.4 Total de recursos para custeioR\$ 20.315,00

5.5 Total de recursos solicitados (5.1.3 + 5.2.4).....R\$ 31.815,00

Outro exemplo, na forma de tabela (que deve obedecer à norma descrita anteriormente) está apresentado na página seguinte.

Item	Unidade	Quantidade	Total (R\$)
1. Custeio			
1.1 Material de consumo			
1.1.1 Reagentes			
ZnCl ₂	500g	1	16,19
KCl	500 g	1	12,48
H ₃ BO ₃	500 g	1	14,53
Resina para uso em microscopia			
Araldite CY 212 PRACT. (resina epóxi)	1 Kg	1	449,31
Araldite Hardener HY 964 PRACT.	1 Kg	1	576,75
2, 4, 6 – Tris (dimethylaminomethyl) Phenol	250 ml	1	276,20
1.2 Serviços de terceiros			
Análise de microscopia eletrônica de varredura	3 h	7	1750,00
Metalização	10 metalizações	1	100,00
Análise por EDS	3h	2	600,00
Análise por TGA	1 amostra	20	400,00
Análise por DSC	1 amostra	20	400,00
1.3 Diversos			
Álcool para polimento	6 litros	4	50,40
Araldite	1,8 Kg		225,00
TOTAL GERAL (R\$)			4870,86

6 CRONOGRAMA

Quando houver, o texto deve ter abertura de parágrafo com 1,25 cm de recuo à direita da margem esquerda, ser redigido com fonte Arial 12, espaçamento de linha um e meio, deve ser alinhado de forma justificada e iniciar a dois espaços do título da seção. Outras diretrizes para formatação do texto devem ser observadas. A seguir está um exemplo de cronograma descrito em tabela.

Atividade	Período em meses											
	2	4	6	8	10	12	14	16	18	20	22	24
Revisão bibliográfica	X	X	X	X	X	X	X	X				
Elaboração de amostras	X	X	X	X	X							
Elaboração de amostras com revestimento	X	X	X	X	X							
Análise das amostras ao MEV					X	X	X	X	X			
Testes espectroscópicos				X	X	X	X	X	X			
Testes mecânicos				X	X	X	X	X	X			
Qualificação									X			
Ajustes sugeridos na qualificação									X	X	X	
Elaboração da dissertação										X	X	X

REFERÊNCIAS

As referências bibliográficas utilizadas no trabalho devem ser compiladas nesta seção e devem obedecer as regras de formatação descritas pela Associação Brasileira de Normas Técnicas (ABNT), disponíveis em diversas fontes na rede mundial de computadores, em bibliotecas, etc.

No sítio da biblioteca da Universidade FEEVALE é possível encontrar um link para o **Mecanismo Online para Referências** (MORE) que é um sistema de formatação de referências utilização em trabalhos acadêmicos. Também é possível acessar o sítio através do endereço <http://www.more.ufsc.br>. O sistema solicita as informações, que são inseridas nas lacunas correspondentes, e gera a referência já formatada, pronta para ser colada nesta seção mediante pequenos ajustes como coloração e tamanho da fonte. Esta é uma sugestão!!!

Como uma página com Título sem numeração, o alinhamento é centralizado.

Esta página não recebe numeração de página, mas a numeração continua sendo considerada e compõe o elenco do Sumário. As páginas seguintes são numeradas normalmente.

Exemplos:

Artigo:

SÁNCHEZ-MORENO, Paola et al. Characterization of Different Functionalized Lipidic Nanocapsules as Potential Drug Carriers. *Ijms*, [s.l.], v. 13, n. 12, p.2405-2424, 22 fev. 2012. MDPI AG. <http://dx.doi.org/10.3390/ijms13022405>.

Livro:

CALLISTER, William D. **Materials Science and Engineering: An Introduction**. 7. ed. New York: John Wiley & Sons, Inc, 2007. 975 p.

Tese/Dissertação:

RIBEIRO, Joelkson Diniz. **ESTUDO ANALÍTICO E AVALIAÇÃO DA ATIVIDADE ANTIBACTERIANA DO ÓLEO ESSENCIAL DA ESPÉCIE Pimenta dioica Lindl.** 2009. 123 f. Tese (Doutorado) - Curso de Programa de Pós-graduação em Química, Departamento de Química, Universidade Federal da Paraíba, João Pessoa, 2009.

Internet:

MARCANTONIO, Adriana Sacioto et al. TOXICIDADE AGUDA DO INSETICIDA PERMETRINA PARA Danio rerio. In: REUNIÃO CIENTÍFICA DO INSTITUTO DE PESCA, Não use números Romanos ou letras, use somente números Arábicos, 2011, São Paulo. **Resumos expandidos da 10ª Reunião Científica do Instituto de Pesca.** São Paulo: Instituto de Pesca, 2011. p. 123 - 125. Disponível em: <ftp://ftp.sp.gov.br/ftppesca/10recip/resumos/X_ReCIP_R36_123-125.pdf>. Acesso em: 03 maio 2016.

ANEXOS

Anexos são elementos textuais ou não que não são elaborados pelo autor do trabalho. Esta é uma seção opcional e deve seguir todas as outras diretrizes de formatação descritas anteriormente.

Como uma página com Título sem numeração, o alinhamento é centralizado.

Esta página não recebe numeração de página, mas a numeração continua sendo considerada e compõe o elenco do Sumário. As páginas seguintes são numeradas normalmente.

APÊNDICES

Apêndices são elementos textuais ou não elaborados pelo autor do trabalho. Esta é uma seção opcional e deve seguir todas as outras diretrizes de formatação descritas anteriormente.

Como uma página com Título sem numeração, o alinhamento é centralizado.

Esta página não recebe numeração de página, mas a numeração continua sendo considerada e compõe o elenco do Sumário. As páginas seguintes são numeradas normalmente.