

Turismo

QUESTÃO DISCURSIVA 1

As vendas de automóveis de passeio e de veículos comerciais leves alcançaram 340 706 unidades em junho de 2012, alta de 18,75%, em relação a junho de 2011, e de 24,18%, em relação a maio de 2012, segundo informou, nesta terça-feira, a Federação Nacional de Distribuição de Veículos Automotores (Fenabrave). Segundo a entidade, este é o melhor mês de junho da história do setor automobilístico.

Disponível em: <<http://br.financas.yahoo.com>>. Acesso em: 3 jul. 2012 (adaptado).

Na capital paulista, o trânsito lento se estendeu por 295 km às 19 h e superou a marca de 293 km, registrada no dia 10 de junho de 2009. Na cidade de São Paulo, registrou-se, na tarde desta sexta-feira, o maior congestionamento da história, segundo a Companhia de Engenharia de Tráfego (CET). Às 19 h, eram 295 km de trânsito lento nas vias monitoradas pela empresa. O índice superou o registrado no dia 10 de junho de 2009, quando a CET anotou, às 19 h, 293 km de congestionamento.

Disponível em: <<http://noticias.terra.com.br>>. Acesso em: 03 jul. 2012 (adaptado).

O governo brasileiro, diante da crise econômica mundial, decidiu estimular a venda de automóveis e, para tal, reduziu o imposto sobre produtos industrializados (IPI). Há, no entanto, paralelamente a essa decisão, a preocupação constante com o desenvolvimento sustentável, por meio do qual se busca a promoção de crescimento econômico capaz de incorporar as dimensões socioambientais.

Considerando que os textos acima têm caráter unicamente motivador, redija um texto dissertativo sobre sistema de transporte urbano sustentável, contemplando os seguintes aspectos:

- conceito de desenvolvimento sustentável; (valor: 3,0 pontos)
- conflito entre o estímulo à compra de veículos automotores e a promoção da sustentabilidade; (valor: 4,0 pontos)
- ações de fomento ao transporte urbano sustentável no Brasil. (valor: 3,0 pontos)

Padrão de Resposta

O estudante deve redigir texto dissertativo, abordando os seguintes tópicos:

A – A ideia de que desenvolvimento sustentável pode ser entendido como proposta ou processo que atende às necessidades das gerações presentes sem comprometer capacidade similar das gerações futuras.

B – A redução do IPI para a compra de automóveis incentiva a utilização de veículos movidos a combustíveis fósseis num cenário de baixa mobilidade urbana nas cidades brasileiras. Mais automóveis nas cidades gera mobilidade deficitária e mais consumo de combustíveis fósseis, pois os motores ficam mais tempo acionados. O aumento da queima de combustíveis nestes motores gera maiores quantidades de emissões de gases poluentes, como os gases de efeito estufa, o monóxido de carbono, os óxidos de enxofre e os particulados. Como consequência, o ar atmosférico das cidades se torna mais poluído.

C – São ações de fomento:

Concessão de subsídios governamentais ao transporte coletivo em detrimento do transporte particular, como exemplo a redução de IPI para a fabricação de equipamentos de transporte coletivo como ônibus, vagões de metrô, trólebus e barcas públicas.

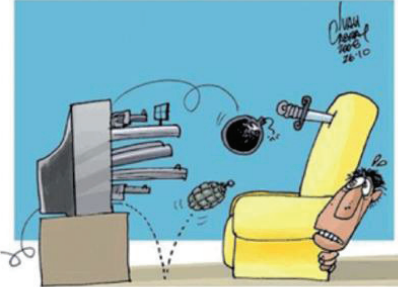
Concessão de subsídios governamentais para a manufatura e venda de veículos de transporte movidos a combustíveis limpos ou mais sustentáveis, como os veículos a energia solar, gás natural, energia elétrica, hidrogênio, biodiesel, dentre outros.

Incentivo ao uso de bicicletas e da caminhada, como a construção de ciclovias e de passeios seguros, amplos e agradáveis.

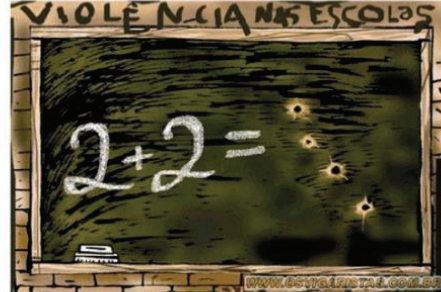
QUESTÃO DISCURSIVA 2

A Organização Mundial da Saúde (OMS) define violência como o uso de força física ou poder, por ameaça ou na prática, contra si próprio, outra pessoa ou contra um grupo ou comunidade, que resulte ou possa resultar em sofrimento, morte, dano psicológico, desenvolvimento prejudicado ou privação. Essa definição agrega a intencionalidade à prática do ato violento propriamente dito, desconsiderando o efeito produzido.

DAHLBERG, L. L.; KRUG, E. G. **Violência**: um problema global de saúde pública. Disponível em: <<http://www.scielo.br>>. Acesso em: 18 jul. 2012 (adaptado).



CABRAL, I. Disponível em: <<http://www.ivancabral.com>>. Acesso em: 18 jul. 2012.



Disponível em: <<http://www.pedagogiaaopedaletra.com.br>>. Acesso em: 18 jul. 2012.

A partir da análise das charges acima e da definição de violência formulada pela OMS, redija um texto dissertativo a respeito da violência na atualidade. Em sua abordagem, deverão ser contemplados os seguintes aspectos:

- tecnologia e violência; (valor: 3,0 pontos)
- causas e consequências da violência na escola; (valor: 3,0 pontos)
- proposta de solução para o problema da violência na escola. (valor: 4,0 pontos)

Padrão de Resposta

O estudante deverá redigir texto dissertativo, abordando os seguintes aspectos:

A – Comentários gerais a respeito da violência na atualidade, considerando o papel de tecnologias no estímulo ou combate à violência.

B – Aspectos relacionados à educação escolar e a violência, apontando suas causas e consequências.

C – Ações/soluções para a violência na escola. Exemplos: atualização dos profissionais da educação, conscientização da comunidade escolar sobre o assunto, desenvolvimento de políticas públicas ligadas ao combate à violência.

QUESTÃO DISCURSIVA 3

A atuação individual em equipes multidisciplinares e com comunidades requer do Bacharel em Turismo um perfil de profissional apto a agir em consonância com os princípios éticos e legais da área do Turismo e com responsabilidade socioambiental no planejamento, na organização e na gestão estratégica e participativa de destinos e organizações turísticas, sejam elas públicas, privadas ou do terceiro setor.

Considerando esse contexto, elabore um texto dissertativo acerca do seguinte tema:

Princípios éticos e legais da área do Turismo.

Em seu texto, aborde os seguintes aspectos:

- a) ética na atuação de profissionais de Turismo e/ou organizações turísticas públicas, privadas e/ou do terceiro setor; (valor: 5,0 pontos).
- b) legislação geral e específica aplicada ao Turismo e sua relação com a atuação de profissionais de Turismo e/ou organizações turísticas públicas, privadas e/ou do terceiro setor. (valor: 5,0 pontos).

Padrão de Resposta

De forma geral, o texto do estudante deve ter um caráter de observância e cumprimento dos preceitos legais e éticos do turismo, por parte dos atores envolvidos na atividade turística.

A – O estudante deve tratar da relação entre Ética e Turismo, abordando, de forma direta ou indireta, alguns dos princípios a seguir: 1- Contribuição do turismo para compreensão e o respeito mútuo entre homens e sociedades; 2 - Turismo, instrumento de desenvolvimento individual e coletivo; 3 - O turismo, fator de desenvolvimento sustentável; 4 - O turismo, fator de aproveitamento e enriquecimento do patrimônio cultural da humanidade; 5 - O turismo, atividade benéfica para os países e comunidade de destino; 6 - Obrigações dos agentes de desenvolvimento turístico; 7 - Direito do turismo; 8 - Liberdade do deslocamento; 9 - Direito dos trabalhadores e dos empresários da indústria turística.

B – O estudante deve abordar, de forma direta ou indireta, duas ou mais prerrogativas legais do turismo, e relacioná-las à atuação dos profissionais e/ou organizações turísticas (públicas, privadas, e/ou do terceiro setor), as quais devem estar previstas nos diplomas legais gerais e/ou específicas do turismo, entre os quais se destacam, principalmente, as seguintes Leis, portarias, decretos, códigos e normas: Constituição Federal do Brasil; Código de Defesa do Consumidor; Código Florestal; Lei Geral do Turismo; Código Mundial de Ética do Turismo; Guias de Turismo; Bacharel em Turismo; Agências de Turismo; Meios de Hospedagem e demais prestadores de serviços turísticos.

QUESTÃO DISCURSIVA 4 

No mercado turístico, as iniciativas com enfoque social vêm-se desenvolvendo acentuatadamente, de modo especial no que se refere à experiência turística de pessoas com deficiência e com mobilidade reduzida. Segundo o documento de referência Turismo no Brasil 2011-2014, há que se considerar que o turismo para portadores de necessidades especiais constitui um mercado em expansão que, além de promover a inclusão e o respeito às diferenças, pode ser potencializado e deve ser valorizado como um modelo de desenvolvimento do Turismo que se proponha inclusivo. Os termos dos documentos refletem a realidade brasileira no que se refere à necessidade de atenção à acessibilidade em turismo, já que segundo o Censo do IBGE (2010), no Brasil, há 45,6 milhões de pessoas com pelo menos uma das necessidades especiais investigadas (visual, auditiva, motora e mental), ou seja, 23,9% da população.

MINISTÉRIO DO TURISMO. **Turismo no Brasil 2011-2014**. Disponível em: <<http://www.turismo.gov.br>>. Acesso em: 12 jul. 2012 (adaptado).
INSTITUTO BRASILEIRO DE GEOGRAFIA E ESTATÍSTICA. Disponível em: <<http://www.ibge.gov.br>>. Acesso em: 12 jul. 2012 (adaptado).

Com o auxílio das informações acima, redija um texto dissertativo propondo um modelo de turismo inclusivo para o Brasil. (valor: 10,0 pontos)

Padrão de Resposta

O estudante deve elaborar texto dissertativo, a partir dos dados apresentados no texto base, em que proponha um modelo de turismo inclusivo para o Brasil. É importante que o mesmo apresente ideias que procurem atender de forma personalizada as pessoas com deficiência e/ou mobilidade reduzida permanente ou temporária, identificando suas expectativas e indicando os produtos mais adequados. A elaboração de roteiros sob medida para esse público, a preocupação com a quebra e/ou superação de barreiras arquitetônicas nas edificações que apresentam potencial turístico, o desenvolvimento de projetos de adaptação e acessibilidade dos serviços turísticos já existentes, a capacitação de guias para o atendimento a esse público, entre outras, são ideias que devem constar do modelo proposto pelo estudante.

QUESTÃO DISCURSIVA 5

O Anuário Estatístico de Turismo 2012, ano-base 2011, é um documento do Ministério do Turismo que tem o objetivo de identificar os mercados emissores de turistas para o Brasil nos anos de 2010 e 2011 e reúne dados relativos a fluxo de turistas para o Brasil, portões de entrada, vias de acesso, além de informações sobre o fluxo de chegadas de turistas no período de 1970 a 2011.

Os principais mercados emissores de turistas para o Brasil, em 2011, foram: Argentina, com 1 593 775 turistas; Estados Unidos, 594 947; Uruguai, 261 204; Alemanha, 241 739; Itália, 229 484; Chile, 217 200; França, 207 890; Paraguai, 192 730; Portugal, 183 728; Inglaterra, 149 564; Colômbia, 91 345; Peru, 86 795; Bolívia, 85 429; Holanda, 72 162.

MINISTÉRIO DO TURISMO. Disponível em: <http://www.dadosefatos.turismo.gov.br>. Acesso em: 18 jul. 2012 (adaptado).

Com base nos dados apresentados, redija um texto dissertativo acerca da distância do Brasil em relação aos grandes centros emissores de turistas estrangeiros, contemplando os seguintes tópicos:

- a) influência desse aspecto na adoção de estratégias de comercialização de produtos turísticos brasileiros no mercado turístico internacional; (valor: 5,0 pontos)
- b) proposta de promoção de produtos turísticos brasileiros, com ênfase na diversidade da oferta turística existente e nos principais mercados emissores. (valor: 5,0 pontos)

Padrão de Resposta

A – O estudante deve refletir sobre o potencial do mercado turístico internacional, considerando as distâncias e os graus de facilidade e dificuldade de entrada (tempo de deslocamento, voos diretos, preços, idioma, entre outros), acesso a informações, bem como as características dessa demanda no tocante ao consumo de produtos e comercialização.

B – O estudante deve apresentar propostas que estimulem o interesse por produtos turísticos brasileiros, como: participação em feiras e eventos, seminários educacionais, sites especializados, *tours* de familiarização de agentes de viagens, jornalistas e blogueiros, implantação de escritórios de turismo brasileiro nos principais mercados emissores, criação de *Convention & Visitors Bureaux*, campanhas publicitárias, ações de relações públicas, mídias sociais, entre outros. Deve ser destacada a diversidade das vocações e atrativos turísticos brasileiros: atributos culturais materiais e imateriais, naturais, paisagísticos, arquitetônicos e urbanísticos com potencial para exploração turística, levando em consideração os principais mercados e a diversidade de produtos existentes.