

SINAES

Sistema Nacional de Avaliação da Educação Superior

ENADE 2006

EXAME NACIONAL DE DESEMPENHO DOS ESTUDANTES

novembro 2006

DESIGN

LEIA COM ATENÇÃO AS INSTRUÇÕES ABAIXO.

1 - Você está recebendo o seguinte material:

a) este caderno, com as **questões de múltipla escolha** e **discursivas** das partes de **formação geral** e **componente específico da área**, e com as questões relativas à sua **percepção sobre a prova**, assim distribuídas:

Partes	Números das Questões	Números das páginas neste caderno	Peso de cada parte
Formação Geral/Múltipla Escolha	1 a 8	1 a 4	60%
Formação Geral/Discursivas	9 e 10	5 e 6	40%
Componente Específico/Múltipla Escolha	11 a 35	7 a 13	75%
Componente Específico/Discursivas	36 a 40	14 a 18	25%
Percepção sobre a prova	41 a 49	19	—

b) 1 Caderno de Respostas em cuja capa existe, na parte inferior, um cartão destinado às respostas das questões de múltipla escolha e de percepção sobre a prova. As respostas às questões discursivas deverão ser escritas a caneta esferográfica de tinta preta nos espaços especificados no Caderno de Respostas.

- 2 - Verifique se este material está completo e se o seu nome no Caderno de Respostas está correto. Caso contrário, notifique imediatamente a um dos Aplicadores. Após a conferência do seu nome no Caderno de Respostas, quando autorizado pelo Aplicador, você deverá assiná-lo no espaço próprio, utilizando caneta esferográfica de tinta preta.
- 3 - Observe no Caderno de Respostas as instruções sobre a marcação das respostas às questões de múltipla escolha (apenas uma resposta por questão).
- 4 - Tenha muito cuidado com o Caderno de Respostas, para não o dobrar, amassar ou manchar. Este caderno somente poderá ser substituído caso esteja danificado ou em caso de erro na distribuição.
- 5 - Esta prova é individual. São vedados o uso de calculadora e qualquer comunicação e troca de material entre os presentes, consultas a material bibliográfico, cadernos ou anotações de qualquer espécie.
- 6 - Quando terminar, entregue a um dos Aplicadores o seu Caderno de Respostas. Cabe esclarecer que você só poderá sair levando este Caderno de Questões, decorridos 90 (noventa) minutos do início do Exame.
- 7 - Você terá 4 (quatro) horas para responder às questões de múltipla escolha, discursivas e de percepção sobre a prova.

FORMAÇÃO GERAL

QUESTÃO 1

INDICADORES DE FRACASSO ESCOLAR NO BRASIL

ATÉ OS ANOS 90	DADOS DE 2002
Mais da metade (52%) dos que iniciavam não conseguiam concluir o Ensino Fundamental na idade correta.	Já está em 60% a taxa dos que concluem o Ensino Fundamental na idade certa.
Quando conseguiam, o tempo médio era de 12 anos.	Tempo médio atual é de 9,7 anos.
Por isso não iam para o Ensino Médio, iam direto para o mercado de trabalho.	Ensino Médio – 1 milhão de novos alunos por ano e idade média de ingresso caiu de 17 para 15, indicador indireto de que os concluintes do Fundamental estão indo para o Médio.
A escolaridade média da força de trabalho era de 5,3 anos.	A escolaridade média da força de trabalho subiu para 6,4 anos.
No Ensino Médio, o atendimento à população na série correta (35%) era metade do observado em países de desenvolvimento semelhante, como Argentina, Chile e México.	No Ensino Médio, o atendimento à população na série correta é de 45%.

(Disponível em http://revistaescola.abril.com.br/edicoes/0173/aberto/fala_exclusivo.pdf)

Observando os dados fornecidos no quadro, percebe-se

- A um avanço nos índices gerais da educação no País, graças ao investimento aplicado nas escolas.
- B um crescimento do Ensino Médio, com índices superiores aos de países com desenvolvimento semelhante.
- C um aumento da evasão escolar, devido à necessidade de inserção profissional no mercado de trabalho.
- D um incremento do tempo médio de formação, sustentado pelo índice de aprovação no Ensino Fundamental.
- E uma melhoria na qualificação da força de trabalho, incentivada pelo aumento da escolaridade média.

QUESTÃO 2



José Pancetti

O tema que domina os fragmentos poéticos abaixo é o mar. Identifique, entre eles, aquele que mais se aproxima do quadro de Pancetti.

- A Os homens e as mulheres adormecidos na praia que nuvens procuram agarrar?
(MELO NETO, João Cabral de. *Marinha*. Os melhores poemas. São Paulo: Global, 1985. p. 14.)
- B Um barco singra o peito rosado do mar. A manhã sacode as ondas e os coqueiros.
(ESPÍNOLA, Adriano. *Pesca*. Beira-sol. Rio de Janeiro: TopBooks, 1997. p. 13.)
- C Na melancolia de teus olhos Eu sinto a noite se inclinar E ouço as cantigas antigas Do mar.
(MORAES, Vinícius de. *Mar*. *Antologia poética*. 25 ed. Rio de Janeiro: José Olympio, 1984. p. 93.)
- D E olhamos a ilha assinalada pelo gosto de abril que o mar trazia e galgamos nosso sono sobre a areia num barco só de vento e maresia.
(SECCHIN, Antônio Carlos. *A ilha*. *Todos os ventos*. Rio de Janeiro: Nova Fronteira, 2002. p. 148.)
- E As ondas vêm deitar-se no estertor da praia larga... No vento a vir do mar ouvem-se avisos naufragados... Cabeças coroadas de algas magras e de estrados... Gargantas engolindo grossos goles de água amarga...
(BUENO, Alexei. *Maresia*. *Poesia reunida*. Rio de Janeiro: Nova Fronteira, 2003. p. 19.)

QUESTÃO 3



Jornal do Brasil, 3 ago. 2005.

Tendo em vista a construção da idéia de nação no Brasil, o argumento da personagem expressa

- A a afirmação da identidade regional.
- B a fragilização do multiculturalismo global.
- C o ressurgimento do fundamentalismo local.
- D o esfacelamento da unidade do território nacional.
- E o fortalecimento do separatismo estadual.

QUESTÃO 4

A formação da consciência ética, baseada na promoção dos valores éticos, envolve a identificação de alguns conceitos como: “consciência moral”, “senso moral”, “juízo de fato” e “juízo de valor”.

A esse respeito, leia os quadros a seguir.

Quadro I – Situação

Helena está na fila de um banco, quando, de repente, um indivíduo, atrás na fila, se sente mal. Devido à experiência com seu marido cardíaco, tem a impressão de que o homem está tendo um infarto. Em sua bolsa há uma cartela com medicamento que poderia evitar o perigo de acontecer o pior.

Helena pensa: “Não sou médica — devo ou não devo medicar o doente? Caso não seja problema cardíaco — o que acho difícil —, ele poderia piorar? Piorando, alguém poderá dizer que foi por minha causa — uma curiosa que tem a pretensão de agir como médica. Dou ou não dou o remédio? O que fazer?”

Quadro II – Afirmativas

- 1 O “senso moral” relaciona-se à maneira como avaliamos nossa situação e a de nossos semelhantes, nosso comportamento, a conduta e a ação de outras pessoas segundo idéias como as de justiça e injustiça, certo e errado.
- 2 A “consciência moral” refere-se a avaliações de conduta que nos levam a tomar decisões por nós mesmos, a agir em conformidade com elas e a responder por elas perante os outros.

Qual afirmativa e respectiva razão fazem uma associação mais adequada com a situação apresentada?

- A Afirmativa 1 – porque o “senso moral” se manifesta como consequência da “consciência moral”, que revela sentimentos associados às situações da vida.
- B Afirmativa 1 – porque o “senso moral” pressupõe um “juízo de fato”, que é um ato normativo enunciador de normas segundo critérios de correto e incorreto.
- C Afirmativa 1 – porque o “senso moral” revela a indignação diante de fatos que julgamos ter feito errado provocando sofrimento alheio.
- D Afirmativa 2 – porque a “consciência moral” se manifesta na capacidade de deliberar diante de alternativas possíveis que são avaliadas segundo valores éticos.
- E Afirmativa 2 – porque a “consciência moral” indica um “juízo de valor” que define o que as coisas são, como são e por que são.

QUESTÃO 5

Samba do Approach

Venha provar meu brunch
Saiba que eu tenho approach
Na hora do lunch
Eu ando de ferryboat

Eu tenho savoir-faire
Meu temperamento é light
Minha casa é hi-tech
Toda hora rola um insight
Já fui fã do Jethro Tull
Hoje me amarro no Slash
Minha vida agora é cool
Meu passado é que foi trash

Fica ligada no link
Que eu vou confessar, my love
Depois do décimo drink
Só um bom e velho engov
Eu tirei o meu green card
E fui pra Miami Beach
Posso não ser pop star
Mas já sou um nouveau riche

Eu tenho sex-appeal
Saca só meu background
Veloz como Damon Hill
Tenaz como Fittipaldi
Não dispense um happy end
Quero jogar no dream team
De dia um macho man
E de noite uma drag queen.

(Zeca Baleiro)

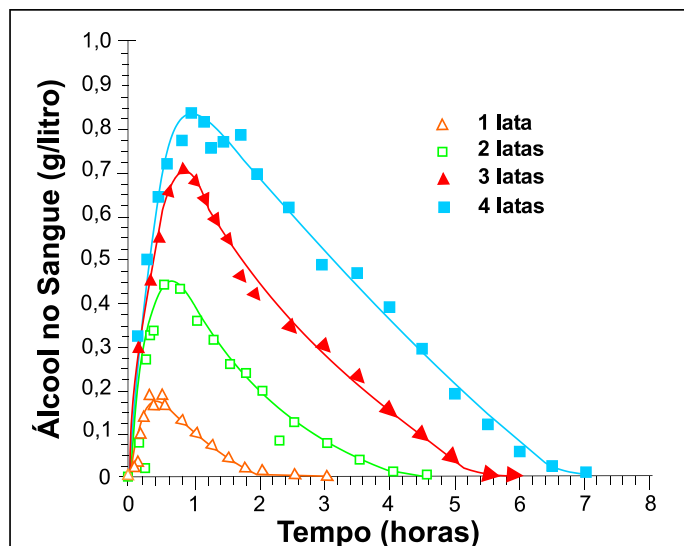
- I “(...) Assim, nenhum verbo importado é defectivo ou simplesmente irregular, e todos são da primeira conjugação e se conjugam como os verbos regulares da classe.”
(POSSENTI, Sírio. *Revista Língua*, Ano I, n.3, 2006.)
- II “O estrangeirismo lexical é válido quando há incorporação de informação nova, que não existia em português.”
(SECCHIN, Antonio Carlos. *Revista Língua*, Ano I, n.3, 2006.)
- III “O problema do empréstimo lingüístico não se resolve com atitudes reacionárias, com estabelecer barreiras ou cordões de isolamento à entrada de palavras e expressões de outros idiomas. Resolve-se com o dinamismo cultural, com o gênio inventivo do povo. Povo que não forja cultura dispensa-se de criar palavras com energia irradiadora e tem de conformar-se, queiram ou não queiram os seus gramáticos, à condição de mero usuário de criações alheias.”
(CUNHA, Celso. *A língua portuguesa e a realidade brasileira*. Rio de Janeiro: Tempo Brasileiro, 1972.)
(PILLA, Éda Heloisa. *Os neologismos do português e a face social da língua*. Porto Alegre: AGE, 2002.)
- IV “Para cada palavra estrangeira que adotamos, deixa-se de criar ou desaparece uma já existente.”

O Samba do Approach, de autoria do maranhense Zeca Baleiro, ironiza a mania brasileira de ter especial apego a palavras e a modismos estrangeiros. As assertivas que se confirmam na letra da música são, apenas,

- A I e II.
- B I e III.
- C II e III.
- D II e IV.
- E III e IV.

QUESTÃO 6

A legislação de trânsito brasileira considera que o condutor de um veículo está dirigindo alcoolizado quando o teor alcoólico de seu sangue excede 0,6 grama de álcool por litro de sangue. O gráfico abaixo mostra o processo de absorção e eliminação do álcool quando um indivíduo bebe, em um curto espaço de tempo, de 1 a 4 latas de cerveja.



(Fonte: National Health Institute, Estados Unidos)

Considere as afirmativas a seguir.

- I O álcool é absorvido pelo organismo muito mais lentamente do que é eliminado.
- II Uma pessoa que vá dirigir imediatamente após a ingestão da bebida pode consumir, no máximo, duas latas de cerveja.
- III Se uma pessoa toma rapidamente quatro latas de cerveja, o álcool contido na bebida só é completamente eliminado após se passarem cerca de 7 horas da ingestão.

Está(ão) correta(s) a(s) afirmativa(s)

- A I, apenas.
- B I e II, apenas.
- C I e III, apenas.
- D II e III, apenas.
- E I, II e III.

QUESTÃO 7

A tabela abaixo mostra como se distribui o tipo de ocupação dos jovens de 16 a 24 anos que trabalham em 5 Regiões Metropolitanas e no Distrito Federal.

**Distribuição dos jovens ocupados, de 16 a 24 anos, segundo posição na ocupação
Regiões Metropolitanas e Distrito Federal - 2005**

(em porcentagem)

Regiões Metropolitanas e Distrito Federal	Assalariados					Autônomos				
	Total	Setor privado		Setor público	Total	Trabalha para o público	Trabalha para empresas	Empregado Doméstico	Outros	
		Total	Com carteira assinada							Sem carteira assinada
Belo Horizonte	79,0	72,9	53,2	19,7	6,1	12,5	7,9	4,6	7,4	(1)
Distrito Federal	80,0	69,8	49,0	20,8	10,2	9,8	5,2	4,6	7,1	(1)
Porto Alegre	86,0	78,0	58,4	19,6	8,0	7,7	4,5	3,2	3,0	(1)
Recife	69,8	61,2	36,9	24,3	8,6	17,5	8,4	9,1	7,1	(1)
Salvador	71,6	64,5	39,8	24,7	7,1	18,6	14,3	4,3	7,2	(1)
São Paulo	80,4	76,9	49,3	27,6	3,5	11,3	4,0	7,4	5,3	(1)

(Fonte: Convênio DIEESE / Seade, MTE / FAT e convênios regionais. PED - Pesquisa de Emprego e Desemprego. Elaboração: DIEESE)

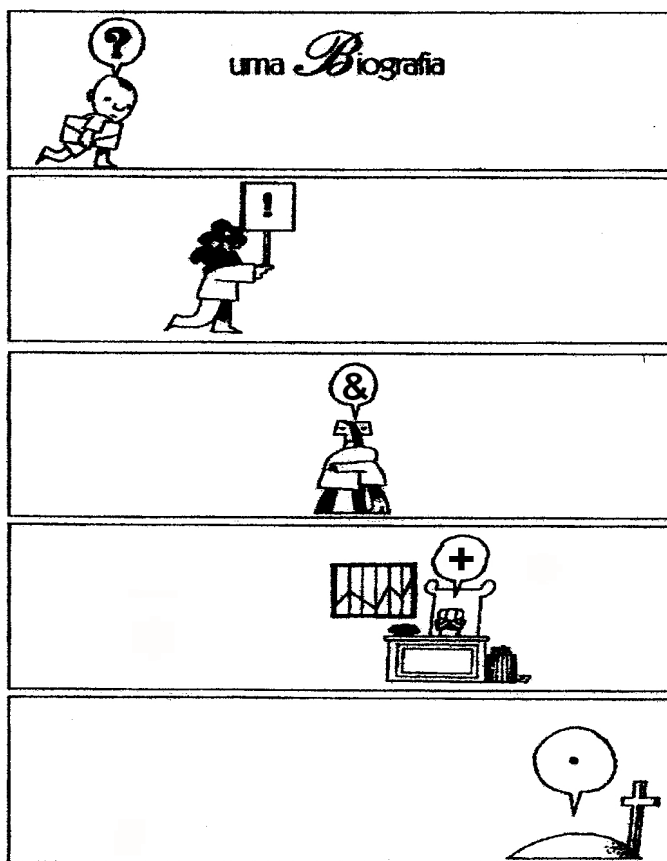
Nota: (1) A amostra não comporta a desagregação para esta categoria.

Das regiões estudadas, aquela que apresenta o maior percentual de jovens sem carteira assinada, dentre os jovens que são assalariados do setor privado, é

- A Belo Horizonte.
- B Distrito Federal.
- C Recife.
- D Salvador.
- E São Paulo.

QUESTÃO 8

Observe as composições a seguir.



(CAULUS. Só dói quando eu respiro. Porto Alegre: L & PM, 2001.)

QUESTÃO DE PONTUAÇÃO

Todo mundo aceita que ao homem
cabe pontuar a própria vida:
que viva em ponto de exclamação
(dizem: tem alma dionisiaca);

viva em ponto de interrogação
(foi filosofia, ora é poesia);
viva equilibrando-se entre vírgulas
e sem pontuação (na política):

o homem só não aceita do homem
que use a só pontuação fatal:
que use, na frase que ele vive
o inevitável ponto final.

(MELO NETO, João Cabral de. *Museu de tudo e depois*. Rio de Janeiro: Nova Fronteira, 1988.)

Os dois textos acima relacionam a vida a sinais de pontuação, utilizando estes como metáforas do comportamento do ser humano e das suas atitudes.

A exata correspondência entre a estrofe da poesia e o quadro do texto “Uma Biografia” é

- A a primeira estrofe e o quarto quadro.
- B a segunda estrofe e o terceiro quadro.
- C a segunda estrofe e o quarto quadro.
- D a segunda estrofe e o quinto quadro.
- E a terceira estrofe e o quinto quadro.

QUESTÃO 9 – DISCURSIVA

Sobre a implantação de “políticas afirmativas” relacionadas à adoção de “sistemas de cotas” por meio de Projetos de Lei em tramitação no Congresso Nacional, leia os dois textos a seguir.

Texto I

“Representantes do Movimento Negro Socialista entregaram ontem no Congresso um manifesto contra a votação dos projetos que propõem o estabelecimento de cotas para negros em Universidades Federais e a criação do Estatuto de Igualdade Racial. As duas propostas estão prontas para serem votadas na Câmara, mas o movimento quer que os projetos sejam retirados da pauta. (...) Entre os integrantes do movimento estava a professora titular de Antropologia da Universidade Federal do Rio de Janeiro, Yvonne Maggie. ‘É preciso fazer o debate. Por isso ter vindo aqui já foi um avanço’, disse.”

(Folha de S.Paulo – Cotidiano, 30 jun. 2006, com adaptação.)

Texto II

“Desde a última quinta-feira, quando um grupo de intelectuais entregou ao Congresso Nacional um manifesto contrário à adoção de cotas raciais no Brasil, a polêmica foi reacesa. (...) O diretor executivo da Educação e Cidadania de Afrodescendentes e Carentes (Educafro), frei David Raimundo dos Santos, acredita que hoje o quadro do país é injusto com os negros e defende a adoção do sistema de cotas.”

(Agência Estado-Brasil, 3 jul. 2006.)

Ampliando ainda mais o debate sobre todas essas políticas afirmativas, há também os que adotam a posição de que o critério para cotas nas Universidades Públicas não deva ser restritivo, mas que considere também a condição social dos candidatos ao ingresso.

Analisando a polêmica sobre o sistema de cotas “raciais”, identifique, no atual debate social,

- a) um argumento coerente utilizado por aqueles que o criticam; **(valor: 5,0 pontos)**
b) um argumento coerente utilizado por aqueles que o defendem. **(valor: 5,0 pontos)**

Item a)

1	
2	
3	
4	
5	
6	
7	
8	

Item b)

1	
2	
3	
4	
5	
6	
7	
8	

QUESTÃO 10 – DISCURSIVA

Leia com atenção os textos abaixo.

Duas das feridas do Brasil de hoje, sobretudo nos grandes centros urbanos, são a banalidade do crime e a violência praticada no trânsito. Ao se clamar por solução, surge a pergunta: de quem é a responsabilidade?



São cerca de 50 mil brasileiros assassinados a cada ano, número muito superior ao de civis mortos em países atravessados por guerras. Por que se mata tanto? Por que os governantes não se sensibilizam e só no discurso tratam a segurança como prioridade? Por que recorrer a chavões como endurecer as leis, quando já existe legislação contra a impunidade? Por que deixar tantos jovens morrerem, tantas mães chorarem a falta dos filhos?

(O Globo, Caderno Especial, 2 set. 2006.)



Diante de uma tragédia urbana, qualquer reação das pessoas diretamente envolvidas é permitida. Podem sofrer, revoltar-se, chorar, não fazer nada. Cabe a quem está de fora a atitude. Cabe à sociedade perceber que o drama que naquela hora é de três ou cinco famílias é, na verdade, de todos nós. E a nós não é reservado o direito da omissão. Não podemos seguir vendo a vida dos nossos jovens escorrer pelas mãos. Não podemos achar que evoluir é aceitar crianças de 11 anos consumindo bebidas alcoólicas e, mais tarde, juntando esse hábito ao de dirigir, sem a menor noção de responsabilidade. (...) Queremos diálogo com nossos meninos. Queremos campanhas que os alertem. Queremos leis que os protejam. Queremos mantê-los no mundo para o qual os trouxemos. Queremos — e precisamos — ficar vivos para que eles fiquem vivos.

(O Dia, Caderno Especial, Rio de Janeiro, 10 set. 2006.)

Com base nas idéias contidas nos textos acima, responda à seguinte pergunta, fundamentando o seu ponto de vista com argumentos.

Como o Brasil pode enfrentar a violência social e a violência no trânsito?

(valor: 10,0 pontos)

Observações:

- Seu texto deve ser dissertativo-argumentativo (não deve, portanto, ser escrito em forma de poema ou de narração).
- O seu ponto de vista deve estar apoiado em argumentos.
- Seu texto deve ser redigido na modalidade escrita padrão da Língua Portuguesa.
- O texto deve ter entre 8 e 12 linhas.

1	
2	
3	
4	
5	
6	
7	
8	
9	
10	
11	
12	

RASCUNHO

COMPONENTE ESPECÍFICO

QUESTÃO 11



Figura I



Figura II

A Bauhaus é considerada a mais importante escola de arquitetura, arte e *design* do início do século XX. Fundada na Alemanha, em 1919, por Walter Gropius, teve como um dos principais objetivos integrar os estudos de arquitetura, artes e artesanato. Com relação à escola Bauhaus e considerando as figuras acima, assinale a opção correta.

- A Os produtos apresentados nas figuras I e II possuem características similares às dos produtos da Bauhaus.
- B Nenhum dos produtos apresentados possui características similares às dos produtos da Bauhaus.
- C O produto mostrado na figura I apresenta características do movimento *Art Déco* e é condizente com o estilo Bauhaus.
- D A figura II mostra um produto funcional, com estilo moderno, não condizente com o que foi proposto pela Bauhaus.
- E A figura I apresenta um produto coerente com o movimento Artes e Ofícios (*Arts and Crafts*), uma das origens da escola Bauhaus.

QUESTÃO 12

O ensino formal de nível superior em *Design* iniciou-se no Brasil na década de 60 do século passado, sob forte influência da Escola Superior de Forma (*Hochschule für Gestaltung*) de Ulm (1953-1968). A atuação dessa escola alemã caracterizou-se, principalmente, por

- I iniciar o movimento funcionalista em *design*, tendo criado o lema “a forma segue a função”.
- II realizar estudos na área de estética, tendo influenciado o aparecimento do estilo aerodinâmico (*streamline*) nos Estados Unidos da América.
- III desenvolver um pensamento sistemático acerca de *design*, tendo fundamentado uma metodologia de projeto.

Assinale a opção correta.

- A Apenas um item está certo.
- B Apenas os itens I e II estão certos.
- C Apenas os itens I e III estão certos.
- D Apenas os itens II e III estão certos.
- E Todos os itens estão certos.

QUESTÃO 13

O *Art Nouveau*, movimento estético que surgiu por volta de 1900, teve grande desenvolvimento em vários países, particularmente na Bélgica. Nasceu da corrente Artes e Ofícios, porém seus expoentes estavam muito mais dispostos a aceitar a produção em massa. Embora se inspirassem no passado, compartilhavam um entusiasmo pelo futuro, fazendo com que se diferenciassem dos movimentos precedentes.

(TAMBINI, Michael. 1997, com adaptações.)

A partir do texto acima, é correto afirmar que são características dos produtos do *Art Nouveau* formas

- A geométricas, bem definidas, com uso de cores básicas.
- B curvas, com a presença de cornucópias e motivos marinhos.
- C funcionais, com base no Historicismo.
- D orgânicas, fluidas, associadas ao uso de novos materiais.
- E derivadas de culturas orientais, com a presença de ziguezagues.

QUESTÃO 14

Nos anos 80 do século passado, o *Design* foi tomado pela globalização, que se desdobrou no eixo Ásia-Europa-América. Empresas asiáticas, sobretudo as do Japão e de Taiwan, reconheceram muito cedo o significado do *Design* para seus intensivos esforços competitivos. No entanto, as diferenças socioculturais de cada usuário eram por demais graves para que fossem observadas de forma adequada a distância e fossem úteis para influir na política de produtos e na sua configuração. Dessa forma, as empresas ou instituições estabeleceram, na Europa, escritórios de contato que sondavam cada mercado.

(BURDEK, Bernhard E. *História, teoria e prática do design de produtos*. São Paulo: Edgard Blücher, 2006. p. 71, com adaptações).

A partir do texto e acerca da relação globalização e *Design*, é correto afirmar que a globalização

- Ⓐ exigiu atenção às diferenças socioculturais, modificou a política de desenvolvimento de produtos e serviços e ampliou a atuação no campo do *Design*.
- Ⓑ dificultou os processos de intercâmbio e troca de informações, empobrecendo especialmente os mercados asiáticos, europeus e americanos.
- Ⓒ interferiu no campo do *Design*, gerando retração de mercado e demissões em massa no mundo todo.
- Ⓓ dificultou os processos de intercâmbio e de troca de informações, empobrecendo o mercado econômico e cultural de vários países, inclusive o do Brasil.
- Ⓔ propiciou o desenvolvimento de políticas de valorização focalizadas apenas na produção nacional e local.

QUESTÃO 15



(Desenho adaptado da obra de Lex Drawinski, *Racism*. Fonte: TAM Magazine. Ano 3, 31/9/2006, p. 80, com adaptações)

A partir da Teoria da Gestalt, é correto afirmar que, na figura acima,

- Ⓐ há forte discrepância entre as partes, apesar do seu alto grau de ordenação.
- Ⓑ a unificação da forma se estabelece a partir da coerência de linguagem das partes, que apresentam pesos semelhantes.
- Ⓒ há equilíbrio entre as formas, apesar de não haver coerência de linguagem das partes.
- Ⓓ a compreensão é dificultada pelo baixo grau de ordenação das partes.
- Ⓔ há muito ruído, poluição visual e falta de coerência entre as partes.

QUESTÃO 16

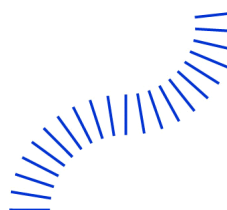


Figura I

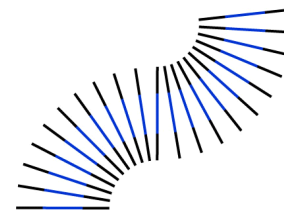


Figura II

(HOFMAN, Donald. *Inteligência visual*. Campus, 2001. p. 105, com adaptações.)

As figuras I e II ilustram um tipo de efeito visual que pode ser obtido em uma composição gráfica. A única diferença entre as duas figuras são as linhas pretas que prolongam as azuis na figura II. Embora as faixas azuis sejam idênticas, a da figura II parece esmaecida. Assinale a opção correta, relativamente a esse efeito na figura II.

- Ⓐ A presença das linhas pretas reforça o contraste entre o azul e o branco do papel, gerando um reflexo azul na área esmaecida.
- Ⓑ A presença de linhas pretas nas extremidades das linhas azuis na figura II provoca um fenômeno cognitivo adicional à propriedade física das cores, em relação à figura I.
- Ⓒ Quando duas ou mais cores estão próximas, parte do pigmento da mais clara invade a superfície do papel.
- Ⓓ Os cones da retina, receptores da cor azul, saturam-se rapidamente, necessitando liberar energia nas áreas em torno deles.
- Ⓔ As linhas pretas reduzem o espaço de expansão ótica das linhas azuis, concentrando a expansão na área branca, em relação à figura I.

QUESTÃO 17

Os produtos do *Design*, por um lado, referem-se a corpos no espaço, por outro, possuem significados. Considerando que essas duas dimensões podem representar um nível material e um nível simbólico, é correto afirmar que, em um produto do *Design*,

- Ⓐ as duas dimensões se fundem, sendo difícil separar a forma do significado e vice-versa.
- Ⓑ o valor econômico depende mais da sua materialidade do que de seu significado.
- Ⓒ o nível simbólico deve ser tratado prioritariamente ao nível material.
- Ⓓ tanto o valor semântico quanto os aspectos físicos são definidos somente no contexto de uso.
- Ⓔ o nível material deve ser tratado prioritariamente ao nível simbólico.

QUESTÃO 18

Um sistema de identidade de um produto ou de uma empresa deve manter unidade formal entre os seus elementos. Tal unidade é obtida quando esses elementos apresentam um padrão característico, que unifique os diferentes elementos do conjunto. Considerando-se essa definição e os pictogramas ilustrados abaixo, assinale a opção correta.



Figura I



Figura II



Figura III



Figura IV

- A As figuras I e IV pertencem ao mesmo conjunto de pictogramas.
- B As figuras II e III pertencem ao mesmo conjunto de pictogramas.
- C Três das figuras pertencem ao mesmo conjunto de pictogramas.
- D Todas as figuras pertencem ao mesmo conjunto de pictogramas.
- E Cada uma das figuras pertence a um conjunto de pictogramas diferente.

QUESTÃO 19



Figura I

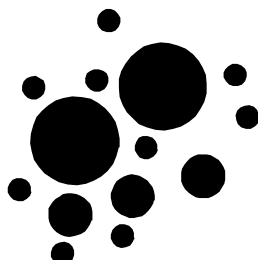
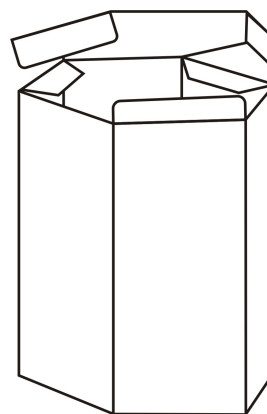


Figura II

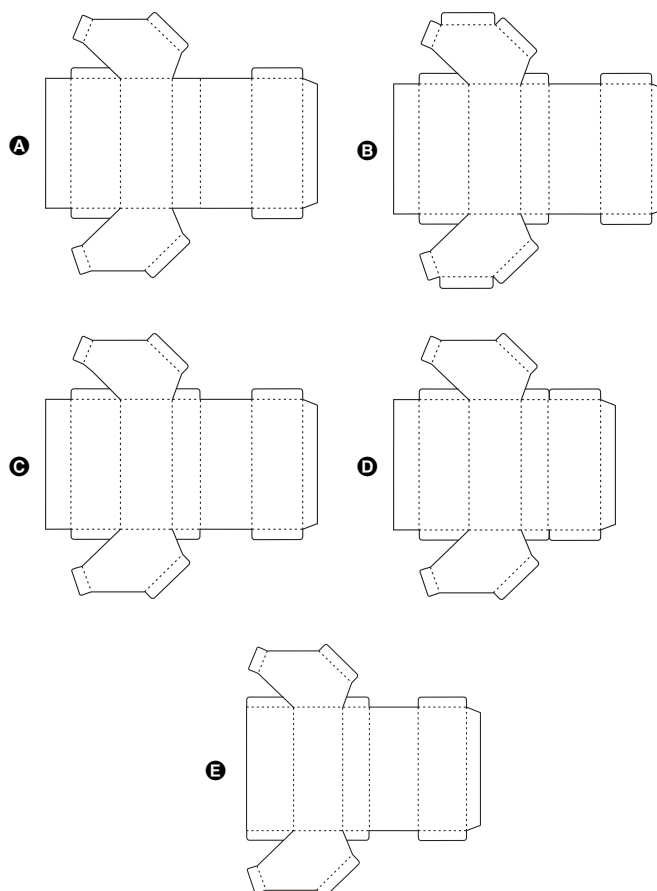
Considerando as composições gráficas apresentadas nas figuras acima e suas estruturas de composição, assinale a opção correta.

- A A composição apresentada na figura I possui um ritmo visual maior que o da figura II devido à repetição dos elementos triangulares.
- B A repetição dos círculos ao longo de uma estrutura inclinada confere dinamismo à composição mostrada na figura II.
- C Ambas as composições apresentam uma estrutura rígida, cuja principal consequência é a ausência de ritmo visual.
- D A relação de proporção entre os elementos em cada uma das composições é semelhante.
- E A composição apresentada na figura I obedece a uma estrutura assimétrica.

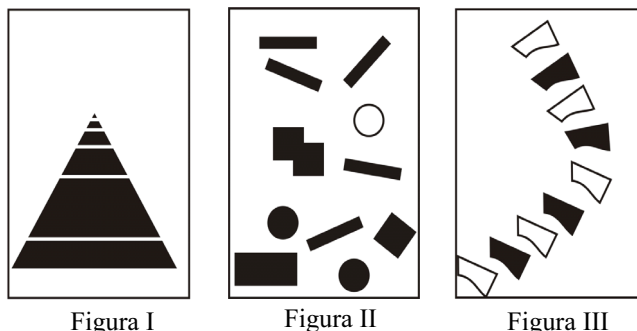
QUESTÃO 20



A figura mostrada acima representa uma embalagem de papelão em perspectiva, construída pelo processo de corte, vinco e cola. Considerando essa embalagem, assinale a opção que corresponde à sua correta planificação.



QUESTÃO 21



As figuras acima mostram exemplos de composições visuais. Acerca dessas composições, é correto afirmar que as figuras

- Ⓐ I e II são estáveis, pois demonstram uniformidade e coerência entre seus elementos.
- Ⓑ I e II são espontâneas, pois não seguem uma seqüência lógica.
- Ⓒ I e III são consideradas previsíveis, pois seguem uma regra de composição.
- Ⓓ I e III sugerem equilíbrio, pois não apresentam instabilidade formal.
- Ⓔ II e III utilizam a técnica da ênfase, que consiste em realçar um ou mais elementos.

QUESTÃO 22

A metodologia científica sistematiza a pesquisa, na qual dados e informações são coletados e analisados frente ao conhecimento teórico de determinado assunto. Já a metodologia de projeto organiza o processo que ocorre entre análise, avaliação, escolha, desenvolvimento e realização de um produto em qualquer segmento do *Design*. Acerca dessas metodologias, aplicadas ao *Design*, é correto afirmar que

- I o *design* contemporâneo, por ser mais intuitivo, distancia a metodologia científica da metodologia de projeto.
- II a metodologia científica estabelece relações com a metodologia de projeto, complementando e enriquecendo o desenvolvimento de projetos.
- III as necessidades e a pluralidade no campo do *Design* podem ser atendidas pela metodologia científica em associação à metodologia de projeto.

Assinale a opção correta.

- Ⓐ Apenas um item está certo.
- Ⓑ Apenas os itens I e II estão certos.
- Ⓒ Apenas os itens I e III estão certos.
- Ⓓ Apenas os itens II e III estão certos.
- Ⓔ Todos os itens estão certos.

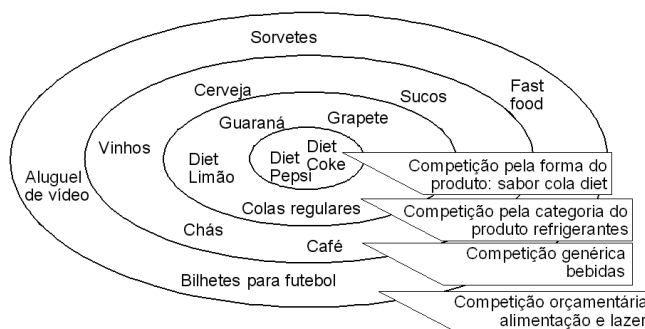
QUESTÃO 23

Um empresário do segmento varejista de moda estava perdendo clientes, mas não identificava claramente a causa dessa perda. Em conversa com outros empresários, soube dos benefícios que o *Design* proporcionou para o aumento da satisfação dos clientes, com o conseqüente progresso dos negócios. Segundo os relatos que ouviu, técnicas de *design* foram utilizadas para melhorar a comunicação da marca, dos produtos, das embalagens e do interior das lojas.

Nessa situação, como consultor de *design*, que tipo de pesquisa você recomendaria prioritariamente para subsidiar a decisão do empresário nos futuros investimentos em *design*?

- Ⓐ Pesquisa sobre novas tecnologias
- Ⓑ Pesquisa sobre tendências em *design*
- Ⓒ Pesquisa com fornecedores
- Ⓓ Pesquisa sobre marcas e patentes
- Ⓔ Pesquisa com consumidores

QUESTÃO 24



(LEHMANN, R. e WISNER, S. *Analysis for marketing planning*. BPI-Irwin, 1991.)

A figura acima mostra quatro categorias de competição enfrentadas pelas indústrias de bebidas, em níveis cada vez mais amplos. A partir dessa figura, analise as asserções a seguir.

A competição pela forma do produto pode levar à perda de mercado

porque

ela considera outras categorias de produtos que preenchem necessidades semelhantes do consumidor.

A respeito dessas asserções, assinale a opção correta.

- Ⓐ As duas asserções são proposições verdadeiras, e a segunda é uma justificativa correta da primeira.
- Ⓑ As duas asserções são proposições verdadeiras, mas a segunda não é uma justificativa correta da primeira.
- Ⓒ Tanto a primeira como a segunda asserções são proposições falsas.
- Ⓓ A primeira asserção é uma proposição falsa, e a segunda é uma proposição verdadeira.
- Ⓔ A primeira asserção é uma proposição verdadeira, e a segunda é uma proposição falsa.

QUESTÃO 25

Um método de *design* deve acompanhar as mudanças culturais e tecnológicas e, por isso, deve ser flexível e atualizado constantemente. Um exemplo desse tipo de método é o *design* de autoria, surgido nos EUA em meados da década passada. Na metodologia do *design* de autoria,

- I o *designer* aplica modelos preestabelecidos no desenvolvimento da sua metodologia de projeto.
- II o *designer* atua como produtor e responsável pelo processo, que se dá desde as idéias iniciais até o desenvolvimento do projeto e a finalização dos produtos.
- III o *designer* é agente pró-ativo, podendo ser considerado como autor ou co-autor do trabalho desenvolvido.

Assinale a opção correta.

- A Apenas um item está certo.
- B Apenas os itens I e II estão certos.
- C Apenas os itens I e III estão certos.
- D Apenas os itens II e III estão certos.
- E Todos os itens estão certos.

QUESTÃO 26

Cada membro da equipe de *design* de uma empresa desenvolveu individualmente uma solução para determinado projeto. Ao se reunir para decidir a solução que seria adotada pela empresa, a equipe encontrou grandes dificuldades, tendo em vista a tendência natural de cada um de seus membros de defender a sua própria solução. O gerente da equipe montou, então, uma matriz de decisão, na qual os requisitos do projeto foram colocados nas colunas e as soluções individuais propostas foram colocadas nas linhas.

Considerando a situação hipotética acima, analise as asserções a seguir.

O uso da matriz de decisão pode auxiliar o gerente na escolha da solução que melhor atenda às necessidades do projeto

porque

esse tipo de matriz permite uma boa visualização de todos os requisitos a serem atendidos, evitando-se que fatores externos ao projeto influenciem na decisão.

A respeito dessas asserções, assinale a opção correta.

- A As duas asserções são proposições verdadeiras, e a segunda é uma justificativa correta da primeira.
- B As duas asserções são proposições verdadeiras, mas a segunda não é uma justificativa correta da primeira.
- C Tanto a primeira como a segunda asserções são proposições falsas.
- D A primeira asserção é uma proposição falsa, e a segunda é uma proposição verdadeira.
- E A primeira asserção é uma proposição verdadeira, e a segunda é uma proposição falsa.

QUESTÃO 27

Denomina-se *briefing* um documento que apresenta sinteticamente as diversas informações recolhidas na primeira fase de um projeto de *design* para que os profissionais nele envolvidos cheguem a uma definição consensual sobre o produto a ser projetado. Existem contextos de projetos muito dinâmicos, instáveis, com freqüentes inovações tecnológicas, novas soluções ou alterações nas expectativas dos clientes. Nesses casos, o lançamento do produto no momento certo é fundamental para seu sucesso.

No contexto de um projeto dinâmico, qual deve ser a atitude adequada do *designer* em relação ao *briefing* que foi confeccionado antes de uma modificação importante no projeto do produto?

- A Manter o *briefing* já elaborado e alterar a equipe de projeto para a sua conclusão dentro do cronograma e dos prazos estabelecidos.
- B Continuar com o *briefing* desenvolvido, porque foi realizado um grande esforço para sua confecção e refazê-lo implicaria aumento dos custos não orçados e atrasos no cronograma de projeto.
- C Desistir do projeto, procurar uma nova oportunidade de projeto e iniciar uma nova fase de levantamento de dados para construção de um novo *briefing* de projeto.
- D Reiniciar todo o processo de levantamento de dados para poder redefinir o *briefing* de projeto e adequá-lo às mudanças ocorridas no projeto, mesmo que isso implique um custo extra ou atrasos no cronograma.
- E Alterar apenas os aspectos do *briefing* essenciais para a inovação, a fim de dar continuidade ao projeto, minimizando o impacto no orçamento e no cronograma planejados.

QUESTÃO 28

A usabilidade (*usability*) de um produto significa facilidade e comodidade no uso desse produto. A usabilidade não depende apenas das características do produto. Depende também do usuário, dos objetivos pretendidos, das características operacionais e do ambiente no qual o produto é utilizado.

A partir do texto acima, analise as asserções a seguir.

Os produtos que possuem boa usabilidade são mais eficientes, além de reduzirem os erros e acidentes envolvendo os usuários,

porque

esses produtos usam componentes de boa qualidade, fornecidos por empresas com certificação ISO 9000 e que atendem às normas da ABNT.

A respeito dessas asserções, assinale a opção correta.

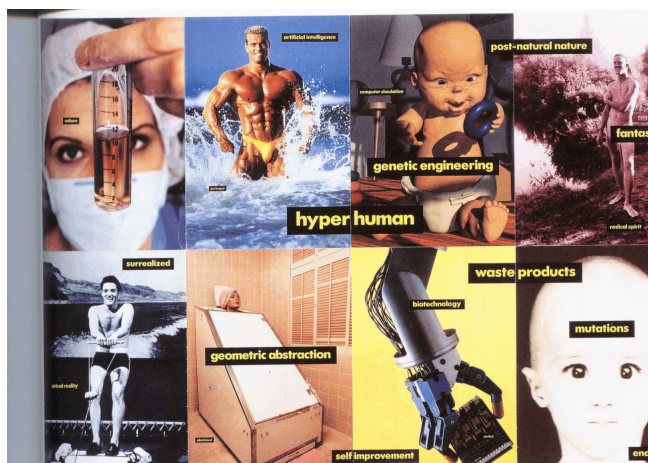
- A As duas asserções são proposições verdadeiras, e a segunda é uma justificativa correta da primeira.
- B As duas asserções são proposições verdadeiras, mas a segunda não é uma justificativa correta da primeira.
- C A primeira asserção é uma proposição verdadeira, e a segunda é uma proposição falsa.
- D A primeira asserção é uma proposição falsa, e a segunda é uma proposição verdadeira.
- E Tanto a primeira como a segunda asserções são proposições falsas.

QUESTÃO 29

Design ecológico ou *ecodesign* é um assunto atualmente em destaque, bastante discutido e difundido no Brasil e no mundo. Resumidamente, *ecodesign* significa desenvolver um projeto que priorize os fatores ambientais. O produto desenvolvido a partir desse paradigma é considerado ecologicamente correto. Qual das ações citadas abaixo é a que provoca menor impacto ambiental?

- A Usar materiais compostos com materiais nobres.
- B Usar materiais compostos de baixa densidade.
- C Usar materiais compostos reaproveitados.
- D Usar materiais compostos com pH neutro.
- E Usar materiais compostos visando facilitar a reciclagem.

QUESTÃO 30



Na figura acima, retirada do catálogo de exposição *Artificial Nature*, de 1990, o *designer* Dan Friedmann destaca os aspectos da influência das novas tecnologias do dia-a-dia, como a natureza recriada, a engenharia genética, as mutações, o lixo e a biotecnologia. Levando-se em conta que as novas tecnologias assumem importância considerável na vida diária, os *designers* devem incluir no processo de *design* aspectos relativos a

- I novos materiais e processos, pois podem gerar formas inovadoras de produtos, com a aplicação das tecnologias de ponta.
- II materiais tratados por processos informatizados, que são mais complexos e por isso não permitem formas com ajustes mais finos.
- III dimensões e propriedades de materiais, pois estes são continuamente redefinidos a partir de novas tecnologias.

Assinale a opção correta.

- A Apenas o item I está certo.
- B Apenas o item II está certo.
- C Apenas os itens I e III estão certos.
- D Apenas os itens II e III estão certos.
- E Todos os itens estão certos.

QUESTÃO 31

Uma empresa contratou um *designer* externo para elaborar um projeto. Na fase de implementação, o projeto acabou não sendo executado de acordo com a sua concepção original.

Na ocorrência acima descrita, que ação padrão o *designer* deveria ter adotado para assegurar a implementação correta do projeto?

- A Dialogar previamente com os responsáveis pela implementação.
- B Encaminhar as especificações técnicas aos responsáveis pela implementação.
- C Visitar previamente o local da implementação para conhecer os processos produtivos.
- D Procurar envolver as pessoas responsáveis pela implementação, encorajando-as a dar sugestões.
- E Simplificar as informações do projeto, para reduzir a chance de erro na sua implementação.

QUESTÃO 32

Comprometida com a inovação, *Design* é uma profissão que pode ser compreendida como introdução, no mercado, de novidades em produtos, processos ou sistemas. A inovação refere-se à aplicação comercial pioneira de invenções, conhecimentos, técnicas e processos de produção. Os atributos e atitudes considerados imprescindíveis a um *designer* em busca da inovação incluem

- I a inventividade, para procurar apresentar sempre soluções inéditas de novos mecanismos e sistemas em seus projetos.
- II o conhecimento e a análise das soluções já existentes em produtos semelhantes.
- III a procura por oportunidades de mercado, a fim de introduzir características inovadoras em seus projetos.

Assinale a opção correta.

- A Apenas um item está certo.
- B Apenas os itens I e II estão certos.
- C Apenas os itens I e III estão certos.
- D Apenas os itens II e III estão certos.
- E Todos os itens estão certos.

QUESTÃO 33

Os produtores nacionais de *skates* não conseguiam sucesso comercial, pois, apesar da boa qualidade dos seus *shapes* (pranchas), as rodas e *trucks* (suportes) eram de baixa qualidade, quando comparados com os importados. Com isto, para obter um produto com bom desempenho, os jovens consumidores adquiriam as rodas e *trucks* importados e depois faziam a montagem nos *shapes* nacionais. A partir dessa constatação, uma empresa nacional que produzia *shapes* optou pela contratação de um *designer*, que também era *skateboarder*, para desenvolver um novo produto (*shape*, rodas e *trucks*). Com isso, surgiu um produto e uma marca que fizeram sucesso no mercado.

(WOOD, Bruce *et al.* *Design management review*. v. 15, Boston Winter, 2004, Iss 1; p. 74-9, com adaptações.)

Com base no texto acima, é correto afirmar que a principal causa do sucesso do produto foi

- Ⓐ a transferência de tecnologia estrangeira, melhorando o desempenho no mercado.
- Ⓑ o investimento vultoso em *design*, propiciando um melhor desempenho mercadológico.
- Ⓒ o desenvolvimento de um produto nacional com desempenho superior aos importados.
- Ⓓ a aquisição de novas máquinas e equipamentos para melhoria de qualidade do produto.
- Ⓔ a introdução de inovação a partir da observação do comportamento dos consumidores.

QUESTÃO 34

Uma empresa tradicional do segmento de utensílios domésticos produzia artigos populares que eram vendidos a preços baixos. Depois de algum tempo no mercado, ela começou a perder vendas devido à entrada de um competidor externo com preço menor. Na tentativa de manter-se no mercado, a empresa contratou um *designer*, que, após análise da situação, sugeriu que fosse feito um *redesign* de todos os produtos, aumentando-se a qualidade destes. No entanto, essa estratégia demandaria investimentos em novas máquinas, o que provocaria aumento dos preços.

Considerando a situação hipotética acima, analise as seguintes asserções.

Após o *redesign*, os produtos da empresa citada poderão ser vendidos a preços mais altos, possibilitando inclusive que a empresa atinja consumidores de melhor renda,

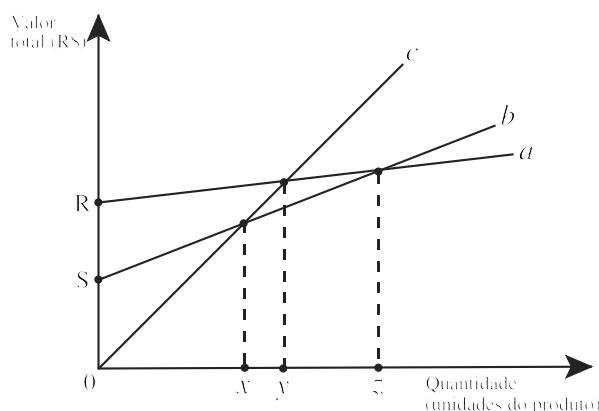
porque

o *Design* geralmente agrega valores aos produtos.

A respeito dessas asserções, assinale a opção correta.

- Ⓐ As duas asserções são verdadeiras, e a segunda é uma justificativa correta da primeira.
- Ⓑ As duas asserções são verdadeiras, e a segunda não é uma justificativa correta da primeira.
- Ⓒ Tanto a primeira como a segunda asserções são proposições falsas.
- Ⓓ A primeira asserção é uma proposição falsa, e a segunda é uma proposição verdadeira.
- Ⓔ A primeira asserção é uma proposição verdadeira, e a segunda é uma proposição falsa.

QUESTÃO 35



No gráfico acima, as linhas *a* e *b* representam os custos totais de dois processos possíveis para a produção de um mesmo produto, e os pontos *R* e *S* representam, respectivamente, os seus custos fixos. A linha *c* representa a receita total obtida pela venda dos produtos, usando-se qualquer um dos processos para produzi-los. Analisando-se o gráfico, é correto afirmar que

- Ⓐ a produção só começa a ser lucrativa após a venda de *z* unidades do produto.
- Ⓑ a faixa mais lucrativa situa-se entre *x* e *z* unidades do produto.
- Ⓒ a produção mínima aceitável, para não se ter prejuízo, é de *y* unidades do produto.
- Ⓓ é preferível, para a produção acima de *z* unidades, adotar o processo *a* em vez do processo *b*.
- Ⓔ é preferível, para a produção acima de *z* unidades, adotar o processo *b* em vez do processo *a*.

QUESTÃO 36 – DISCURSIVA

Um empresário bem-sucedido do setor imobiliário resolveu diversificar seus negócios, investindo no setor hoteleiro. Assim, comprou 20 pousadas situadas em pontos turísticos de diferentes regiões do país. Tendo em vista a grande diversidade das pousadas adquiridas — arquitetônica, de estilos, de ambientes e de serviços —, esse empresário resolveu investir em um programa de *design* corporativo.

Considerando a situação hipotética apresentada, faça o que se pede a seguir.

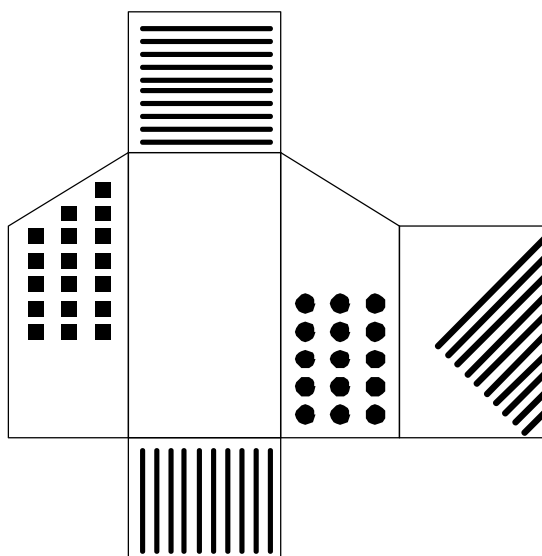
- a) Descreva um dos benefícios visados pelo programa de *design* corporativo. **(4,0 pontos)**
b) Liste três projetos prioritários a serem desenvolvidos dentro do programa de *design* corporativo. **(6,0 pontos)**

item a)

1	
2	
3	
4	
5	

item b)

1	
2	
3	
4	
5	

QUESTÃO 37 – DISCURSIVA

Considerando a figura acima, que apresenta a planificação de um sólido, desenhe uma perspectiva que represente esse sólido montado. Nessa perspectiva, devem ser vistas três faces que contenham grafismos.

(valor: 10,0 pontos)

QUESTÃO 38 – DISCURSIVA

Design: o problema vem primeiro.

(BERNSER, Jens. *Design: the problem comes first*. Copenhagen: Danish Design Council, 1983, com adaptações.)

Esta frase, título do livro de Jens Bernsen, refere-se à importância da definição clara do problema como condição prévia para uma abordagem metodológica que vise uma boa solução de *design*. Nessa abordagem metodológica, o problema deve ficar claramente entendido antes da fase de concepção do produto. Deve-se atentar, ainda, para fatores mercadológicos e produtivos, entre outros. A respeito desses fatores, faça o que se pede a seguir.

- a) Liste cinco elementos relacionados com o fator mercadológico que influem na solução de *design*. **(5,0 pontos)**
b) Liste cinco elementos relacionados com o fator produtivo que influem na solução de *design*. **(5,0 pontos)**

item a)

1	
2	
3	
4	
5	

item b)

1	
2	
3	
4	
5	

QUESTÃO 39 – DISCURSIVA

Existem certos comportamentos esperados pela maioria da população em resposta a determinada situação, que são chamados de estereótipos populares. Por exemplo, a luz verde está associada a movimento de avançar ou liberar um procedimento. Considere que você esteja projetando um novo produto ou sistema e depare-se com uma situação em que o comportamento esperado dos usuários não é conhecido. Para descobrir esse comportamento esperado pela maioria da população, suponha que seja necessário fazer uma pesquisa experimental.

Considerando essas informações, dê um exemplo que ilustre uma situação em que uma pesquisa experimental como a descrita acima deva ser utilizada. No seu exemplo, aborde, necessariamente, os critérios que devem ser adotados na seleção dos sujeitos (participantes) da amostra.

(valor: 10,0 pontos)

1	
2	
3	
4	
5	
6	
7	
8	
9	
10	

QUESTÃO 40 – DISCURSIVA

Na implementação do *design* de um produto, sistema ou ambiente, podem ser utilizados diferentes processos de produção. Considerando esse contexto, faça o que se pede a seguir.

- a) Defina um produto relacionado ao seu curso de *Design* e dois processos diferentes para sua produção. **(2,0 pontos)**
b) Descreva as implicações desses dois processos na configuração da forma do produto deles decorrentes. **(4,0 pontos)**
c) Descreva as implicações desses dois processos no custo do produto deles decorrentes. **(4,0 pontos)**

item a)

1	
2	
3	
4	
5	

item b)

1	
2	
3	
4	
5	

item c)

1	
2	
3	
4	
5	

QUESTIONÁRIO DE PERCEPÇÃO SOBRE A PROVA

As questões abaixo visam levantar sua opinião sobre a qualidade e a adequação da prova que você acabou de realizar.

Assinale as alternativas correspondentes à sua opinião, nos espaços próprios do Caderno de Respostas.

Agradecemos sua colaboração.

QUESTÃO 41

Qual o grau de dificuldade desta prova na parte de Formação Geral?

- A Muito fácil.
- B Fácil.
- C Médio.
- D Difícil.
- E Muito difícil.

QUESTÃO 42

Qual o grau de dificuldade desta prova na parte de Componente Específico?

- A Muito fácil.
- B Fácil.
- C Médio.
- D Difícil.
- E Muito difícil.

QUESTÃO 43

Considerando a extensão da prova, em relação ao tempo total, você considera que a prova foi

- A muito longa.
- B longa.
- C adequada.
- D curta.
- E muito curta.

QUESTÃO 44

Os enunciados das questões da prova na parte de Formação Geral estavam claros e objetivos?

- A Sim, todos.
- B Sim, a maioria.
- C Apenas cerca da metade.
- D Poucos.
- E Não, nenhum.

QUESTÃO 45

Os enunciados das questões da prova na parte de Componente Específico estavam claros e objetivos?

- A Sim, todos.
- B Sim, a maioria.
- C Apenas cerca da metade.
- D Poucos.
- E Não, nenhum.

QUESTÃO 46

As informações/instruções fornecidas para a resolução das questões foram suficientes para resolvê-las?

- A Sim, até excessivas.
- B Sim, em todas elas.
- C Sim, na maioria delas.
- D Sim, somente em algumas.
- E Não, em nenhuma delas.

QUESTÃO 47

Você se deparou com alguma dificuldade ao responder à prova. Qual?

- A Desconhecimento do conteúdo.
- B Forma diferente de abordagem do conteúdo.
- C Espaço insuficiente para responder às questões.
- D Falta de motivação para fazer a prova.
- E Não tive qualquer tipo de dificuldade para responder à prova.

QUESTÃO 48

Considerando apenas as questões objetivas da prova, você percebeu que

- A não estudou ainda a maioria desses conteúdos.
- B estudou alguns desses conteúdos, mas não os aprendeu.
- C estudou a maioria desses conteúdos, mas não os aprendeu.
- D estudou e aprendeu muitos desses conteúdos.
- E estudou e aprendeu todos esses conteúdos.

QUESTÃO 49

Qual foi o tempo gasto por você para concluir a prova?

- A Menos de uma hora.
- B Entre uma e duas horas.
- C Entre duas e três horas.
- D Entre três e quatro horas.
- E Quatro horas e não consegui terminar.