



Ministério da Educação

Instituto Nacional de Estudos e Pesquisas Educacionais Anísio Teixeira (INEP)
Diretoria de Estatísticas e Avaliação da Educação Superior (DEAES)



Aplicação: 6/11/2005

Área: Ciências Sociais

LEIA COM ATENÇÃO AS INSTRUÇÕES ABAIXO.



- 1 Este caderno é constituído de **trinta e cinco** questões objetivas e **cinco** discursivas. As questões de 1 a 10 são relativas à **formação geral** e as questões de 11 a 40 referem-se ao **componente específico**. No final do caderno, há um **questionário de percepção sobre a prova**, constituído de 9 questões.
- 2 Na parte referente à formação geral, a pontuação das questões objetivas corresponde a 55% da nota e a das discursivas, a 45%. Na parte referente ao componente específico, a pontuação das questões objetivas corresponde a 70% da nota e a das discursivas, a 30%.
- 3 Caso este caderno esteja incompleto, solicite ao fiscal de sala que o substitua.
- 4 Nas questões objetivas, marque, em cada uma, a única opção correta (A, B, C, D ou E), de acordo com o respectivo comando.
- 5 Durante a prova, você não deverá levantar-se nem comunicar-se com outros estudantes. Além disso, não será permitida a utilização de material de consulta.
- 6 Ao terminar a prova, chame o fiscal de sala e devolva-lhe a sua folha de respostas e o caderno de respostas das questões discursivas. Você só poderá sair levando este caderno de prova decorridos **noventa** minutos do início da prova.
- 7 A duração da prova é de **quatro horas**, já incluído o tempo destinado à identificação e ao preenchimento da folha de respostas e do caderno de respostas das questões discursivas.

FORMAÇÃO GERAL

QUESTÃO 1

Está em discussão, na sociedade brasileira, a possibilidade de uma reforma política e eleitoral. Fala-se, entre outras propostas, em financiamento público de campanhas, fidelidade partidária, lista eleitoral fechada e voto distrital. Os dispositivos ligados à obrigatoriedade de os candidatos fazerem declaração pública de bens e de prestarem contas dos gastos devem ser aperfeiçoados, os órgãos públicos de fiscalização e controle podem ser equipados e reforçados.

Com base no exposto, mudanças na legislação eleitoral poderão representar, como principal aspecto, um reforço da

- A política, porque garantirão a seleção de políticos experientes e idôneos.
- B economia, porque incentivarão gastos das empresas públicas e privadas.
- C moralidade, porque inviabilizarão candidaturas despreparadas intelectualmente.
- D ética, porque facilitarão o combate à corrupção e o estímulo à transparência.
- E cidadania, porque permitirão a ampliação do número de cidadãos com direito ao voto.

QUESTÃO 2

Leia e relacione os textos a seguir.

O Governo Federal deve promover a inclusão digital, pois a falta de acesso às tecnologias digitais acaba por excluir socialmente o cidadão, em especial a juventude.

Projeto Casa Brasil de inclusão digital começa em 2004. In: Mariana Mazza. **JB online**.



Comparando a proposta acima com a charge, pode-se concluir que

- A o conhecimento da tecnologia digital está democratizado no Brasil.
- B a preocupação social é preparar quadros para o domínio da informática.
- C o apelo à inclusão digital atrai os jovens para o universo da computação.
- D o acesso à tecnologia digital está perdido para as comunidades carentes.
- E a dificuldade de acesso ao mundo digital torna o cidadão um excluído social.

QUESTÃO 3

As ações terroristas cada vez mais se propagam pelo mundo, havendo ataques em várias cidades, em todos os continentes.

Nesse contexto, analise a seguinte notícia:

No dia 10 de março de 2005, o Presidente de Governo da Espanha, José Luis Rodriguez Zapatero, em conferência sobre o terrorismo, ocorrida em Madri para lembrar os atentados do dia 11 de março de 2004, assinalou que “os espanhóis encheram as ruas em sinal de dor e solidariedade e, dois dias depois, encheram as urnas, mostrando, assim, o único caminho para derrotar o terrorismo: a democracia”. Também proclamou que não existe alibi para o assassinato indiscriminado. Zapatero afirmou que não há política, nem ideologia, resistência ou luta no terror, só há o vazio da futilidade, a infâmia e a barbárie. Também defendeu a comunidade islâmica, lembrando que não se deve vincular esse fenômeno com nenhuma civilização, cultura ou religião. Por esse motivo, apostou na criação pelas Nações Unidas de uma aliança de civilizações, para que não se continue ignorando a pobreza extrema, a exclusão social ou os Estados falidos, que constituem, segundo ele, “um terreno fértil para o terrorismo”.

Isabel Mancebo. Madri fecha conferência sobre terrorismo e relembra os mortos de 11-M. Disponível em: [http://www2.rnw.nl/rnw/pt/actualidade/europa/at050311_0nzdemarco?Acesso em Set. 2005 \(com adaptações\).](http://www2.rnw.nl/rnw/pt/actualidade/europa/at050311_0nzdemarco?Acesso em Set. 2005 (com adaptações).)

A principal razão, indicada pelo governante espanhol, para que haja tais iniciativas do terror está explicitada na seguinte afirmação:

- A O desejo de vingança desencadeia atos de barbárie dos terroristas.
- B A democracia permite que as organizações terroristas se desenvolvam.
- C A desigualdade social existente em alguns países alimenta o terrorismo.
- D O choque de civilizações aprofunda os abismos culturais entre os países.
- E A intolerância gera medo e insegurança criando condições para o terrorismo.

QUESTÃO 4



Laerte. O condomínio.



Laerte. O condomínio.

Internet: <<http://www2.uol.com.br/laerte/tiras/index-condominio.html>>.

As duas charges de Laerte são críticas a dois problemas atuais da sociedade brasileira, que podem ser identificados

- A pela crise na saúde e na segurança pública.
- B pela crise na assistência social e na habitação.
- C pela crise na educação básica e na comunicação.
- D pela crise na previdência social e pelo desemprego.
- E pela crise nos hospitais e pelas epidemias urbanas.

QUESTÃO 5

Leia trechos da carta-resposta de um cacique indígena à sugestão, feita pelo governo do estado da Virgínia (EUA), de que uma tribo de índios enviasse alguns jovens para estudar nas escolas dos brancos.

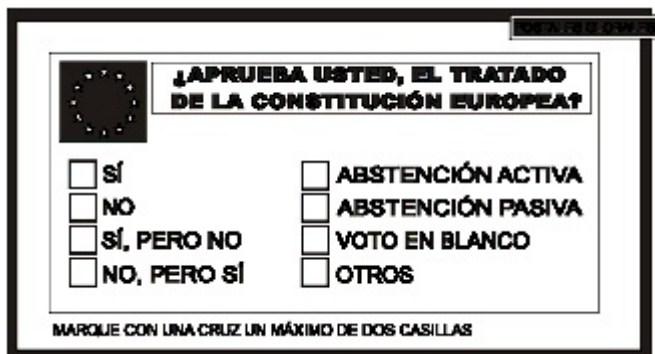
(...) Nós estamos convencidos, portanto, de que os senhores desejam o nosso bem e agradecemos de todo o coração. Mas aqueles que são sábios reconhecem que diferentes nações têm concepções diferentes das coisas e, sendo assim, os senhores não ficarão ofendidos ao saber que a vossa idéia de educação não é a mesma que a nossa. (...) Muitos dos nossos bravos guerreiros foram formados nas escolas do Norte e aprenderam toda a vossa ciência. Mas, quando eles voltaram para nós, eram maus corredores, ignorantes da vida da floresta e incapazes de suportar o frio e a fome. Não sabiam caçar o veado, matar o inimigo ou construir uma cabana e falavam nossa língua muito mal. Eles eram, portanto, inúteis. (...) Ficamos extremamente agradecidos pela vossa oferta e, embora não possamos aceitá-la, para mostrar a nossa gratidão, concordamos que os nobres senhores de Virgínia nos enviem alguns de seus jovens, que lhes ensinaremos tudo que sabemos e faremos deles homens.

Carlos Rodrigues Brandão. O que é educação. São Paulo: Brasiliense, 1984.

A relação entre os dois principais temas do texto da carta e a forma de abordagem da educação privilegiada pelo cacique está representada por:

- A sabedoria e política / educação difusa.
- B identidade e história / educação formal.
- C ideologia e filosofia / educação superior.
- D ciência e escolaridade / educação técnica.
- E educação e cultura / educação assistemática.

QUESTÃO 6



La Vanguardia, 4/12/2004.

O referendo popular é uma prática democrática que vem sendo exercida em alguns países, como exemplificado, na charge, pelo caso espanhol, por ocasião da votação sobre a aprovação ou não da Constituição Européia. Na charge, pergunta-se com destaque: “Você aprova o tratado da Constituição Européia?”, sendo apresentadas várias opções, além de haver a possibilidade de dupla marcação.

A crítica contida na charge indica que a prática do referendo deve

- A ser recomendada nas situações em que o plebiscito já tenha ocorrido.
- B apresentar uma vasta gama de opções para garantir seu caráter democrático.
- C ser precedida de um amplo debate prévio para o esclarecimento da população.
- D significar um tipo de consulta que possa inviabilizar os rumos políticos de uma nação.
- E ser entendida como uma estratégia dos governos para manter o exercício da soberania.

QUESTÃO 7



Coleção Roberto Marinho. *Seis décadas da arte moderna brasileira*. Lisboa: Fundação Calouste Gulbenkian, 1989. p. 53.

A “cidade” retratada na pintura de Alberto da Veiga Guignard está tematizada nos versos

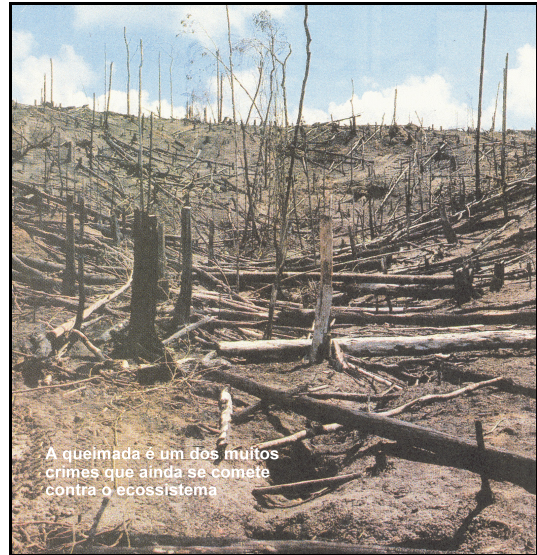
- A Por entre o Beberibe, e o oceano
Em uma areia sáfia, e lagadiça
Jaz o Recife povoação mestiça,
Que o belga edificou ímpio tirano.
Gregório de Matos. *Obra poética*. Ed. James Amado. Rio de Janeiro: Record, v. II, 1990. p. 1.191.
- B Repousemos na pedra de Ouro Preto,
Repousemos no centro de Ouro Preto:
São Francisco de Assis! igreja ilustre, acolhe,
À tua sombra irmã, meus membros lassos.
Murilo Mendes. *Poesia completa e prosa*. Org. Luciana Stegagno Picchio. Rio de Janeiro: Nova Aguilar, 1994. p. 460.
- C Bembelelém
Viva Belém!
Belém do Pará porto moderno integrado na equatorial
Beleza eterna da paisagem
Bembelelém
Viva Belém!
Manuel Bandeira. *Poesia e prosa*. Rio de Janeiro: Aguilar, v. I, 1958. p. 196.
- D Bahia, ao invés de arranha-céus, cruzeiros e cruzeiros
De braços estendidos para os céus,
E na entrada do porto,
Antes do Farol da Barra,
O primeiro Cristo Redentor do Brasil!
Jorge de Lima. *Poesia completa*. Org. Alexei Bueno. Rio de Janeiro: Nova Aguilar, 1997. p. 211.
- E No cimento de Brasília se resguardam
maneiras de casa antiga de fazenda,
de copiar, de casa-grande de engenho,
enfim, das casarões de alma fêmea.
João Cabral Melo Neto. *Obra completa*. Rio de Janeiro: Nova Aguilar, 1994. p. 343.

Agora é vero. Deu na imprensa internacional, com base científica e fotos de satélite: a continuar o ritmo atual da devastação e a incompetência política secular do Governo e do povo brasileiro em contê-las, a Amazônia desaparecerá em menos de 200 anos. A última grande floresta tropical e refrigerador natural do único mundo onde vivemos irá virar deserto.

Internacionalização já! Ou não seremos mais nada. Nem brasileiros, nem terráqueos. Apenas uma lembrança vaga e infeliz de vida breve, vida louca, daqui a dois séculos.

A quem possa interessar e ouvir, assinam essa declaração: todos os rios, os céus, as plantas, os animais, e os povos índios, caboclos e universais da Floresta Amazônica. Dia cinco de junho de 2005. Dia Mundial do Meio Ambiente e Dia Mundial da Esperança. A última.

Felis Concolor. *Amazônia? Internacionalização já!* In: *JB ecológico*. Ano 4, n.º 41, jun./2005, p. 14-5 (com adaptações).



A queimada é um dos muitos crimes que ainda se comete contra o ecossistema

JB Ecológico. JB, Ano 4, n.º 41, jun./2005, p.21.

A tese da internacionalização, ainda que circunstancialmente possa até ser mencionada por pessoas preocupadas com a região, longe está de ser solução para qualquer dos nossos problemas. Assim, escolher a Amazônia para demonstrar preocupação com o futuro da humanidade é louvável se assumido também, com todas as suas conseqüências, que o inaceitável processo de destruição das nossas florestas é o mesmo que produz e reproduz diariamente a pobreza e a desigualdade por todo o mundo.

Se assim não for, e a prevalecer mera motivação “da propriedade”, então seria justificável também propor devaneios como a internacionalização do Museu do Louvre ou, quem sabe, dos poços de petróleo ou ainda, e neste caso não totalmente desprovido de razão, do sistema financeiro mundial.

Simão Jatene. *Preconceito e pretensão*. In: *JB ecológico*. Ano 4, n.º 42, jul./2005, p. 46-7 (com adaptações).

A partir das idéias presentes nos textos acima, expresse a sua opinião, fundamentada em dois argumentos, sobre

a melhor maneira de se preservar a maior floresta equatorial do planeta.

(valor: 10,0 pontos)

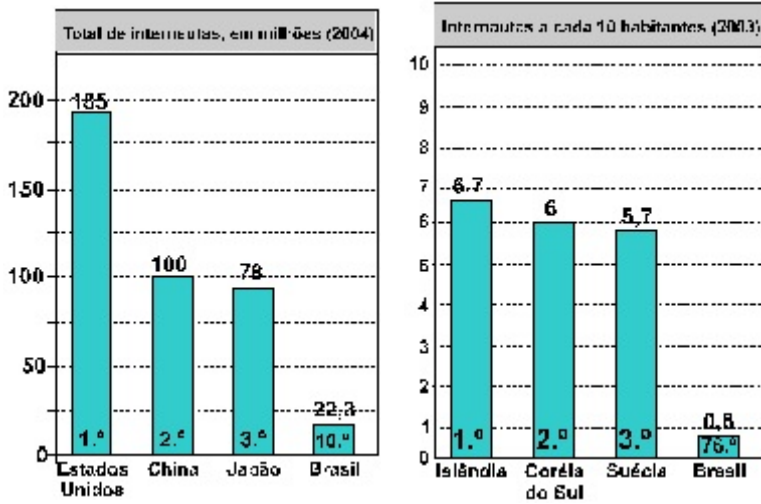
RASCUNHO

1	
2	
3	
4	
5	
6	
7	
8	
9	
10	

Nos dias atuais, as novas tecnologias se desenvolvem de forma acelerada e a Internet ganha papel importante na dinâmica do cotidiano das pessoas e da economia mundial. No entanto, as conquistas tecnológicas, ainda que representem avanços, promovem conseqüências ameaçadoras.

Leia os gráficos e a situação-problema expressa por meio de um diálogo entre uma mulher desempregada, à procura de uma vaga no mercado de trabalho, e um empregador.

Acesso à Internet



Situação-problema

► **mulher:**

— Tenho 43 anos, não tenho curso superior completo, mas tenho certificado de conclusão de secretariado e de estenografia.

► **empregador:**

— Qual a abrangência de seu conhecimento sobre o uso de computadores? Quais as linguagens que você domina? Você sabe fazer uso da Internet?

► **mulher:**

— Não sei direito usar o computador. Sou de família pobre e, como preciso participar ativamente da despesa familiar, com dois filhos e uma mãe doente, não sobra dinheiro para comprar um.

► **empregador:**

— Muito bem, posso, quando houver uma vaga, oferecer um trabalho de recepcionista. Para trabalho imediato, posso oferecer uma vaga de cozeira para servir cafezinho aos funcionários mais graduados.

Apresente uma conclusão que pode ser extraída da análise

- a) dos dois gráficos; (valor: 5,0 pontos)
- b) da situação-problema, em relação aos gráficos. (valor: 5,0 pontos)

item a)

RASCUNHO

1	
2	
3	
4	
5	
6	
7	
8	
9	
10	

item b)

RASCUNHO

1	
2	
3	
4	
5	
6	
7	
8	
9	
10	

QUESTÃO 10 – DISCURSIVA

Vilarejos que afundam devido ao derretimento da camada congelada do subsolo, uma explosão na quantidade de insetos, números recorde de incêndios florestais e cada vez menos gelo — esses são alguns dos sinais mais óbvios e assustadores de que o Alasca está ficando mais quente devido às mudanças climáticas, disseram cientistas.

As temperaturas atmosféricas no estado norte-americano aumentaram entre 2 °C e 3 °C nas últimas cinco décadas, segundo a Avaliação do Impacto do Clima no Ártico, um estudo amplo realizado por pesquisadores de oito países.

Folha de S. Paulo, 28/9/2005.

O aquecimento global é um fenômeno cada vez mais evidente devido a inúmeros acontecimentos que, como os descritos no texto, têm afetado toda a humanidade. Apresente duas sugestões de providências a serem tomadas pelos governos que tenham como objetivo minimizar o processo de aquecimento global. (valor: 10,0 pontos)

RASCUNHO

1	
2	
3	
4	
5	
6	
7	
8	
9	
10	

COMPONENTE ESPECÍFICO

QUESTÃO 11

O século XVIII constitui um marco importante para a história do pensamento ocidental e para o surgimento das ciências sociais. As transformações econômicas, políticas e culturais, que se intensificaram a partir dessa época, colocaram problemas inéditos para a humanidade, que experimentava mudanças no Ocidente Europeu. Com referência aos marcos fundadores do pensamento social no Ocidente, assinale a opção correta.

- A O feudalismo e o capitalismo, como marcos fundadores das ciências sociais, conviveram harmonicamente ao longo do processo de transformação social a partir do século XVIII.
- B A Revolução Francesa, pelo seu potencial revolucionário e universal, dificultou o aparecimento das ciências sociais.
- C Um dos marcos fundadores das mudanças no século XVIII foi a transformação da aristocracia inglesa em classe aliada à burguesia, que, a partir daí, comandou o processo econômico no Ocidente.
- D O Renascimento e a Reforma são considerados marcos fundadores que permitiram o aparecimento das ciências sociais.
- E A Revolução Industrial e a Revolução Francesa, ao redefinirem, respectivamente, as relações políticas e as relações de produção, deram condições para o surgimento de uma visão racional do mundo, da qual emerge a sociedade como objeto de estudo.

QUESTÃO 12

Karl Marx, Max Weber e Émile Durkheim, considerados fundadores das ciências sociais, desenvolveram interpretações e conceitos sobre o mundo social que permanecem como referências de análise até os tempos atuais. Nesse sentido, assinale a opção correta a respeito de interpretações e conceitos elaborados pelos referidos autores.

- A Karl Marx, ao trabalhar a esfera dos valores, elaborou o conceito de capital simbólico; Max Weber, na sua crítica à modernidade, referiu-se ao “desencantamento do mundo”; Émile Durkheim, ao analisar a determinação da sociedade sobre o indivíduo, formulou os conceitos de consciência coletiva e fato social.
- B Karl Marx decodificou as leis do capitalismo e analisou as relações de produção como relações de exploração; Max Weber, a partir do estudo das religiões, concluiu que a economia é fator preponderante do desenvolvimento do capitalismo; Émile Durkheim, ao desenvolver o conceito de fato social, afirmou que a coerção é interna aos indivíduos.
- C Karl Marx desenvolveu os conceitos de relações de produção e alienação; Max Weber elaborou os conceitos de ação social e poder; Émile Durkheim estabeleceu os conceitos de fato social e anomia.
- D Karl Marx utilizou as metáforas de infra-estrutura e superestrutura, para explicar as relações sociais; Max Weber considerou diferentes níveis de racionalidade na sociedade capitalista ocidental; Émile Durkheim sustentou que o indivíduo determina a sociedade.
- E Karl Marx estudou o caráter civilizador das religiões; Max Weber analisou as relações entre as classes sociais como relações de exploração; Émile Durkheim desenvolveu, em detalhes, a idéia de fetichismo.

QUESTÃO 13

A respeito da multiplicidade de correntes analíticas que caracterizam as ciências sociais, julgue os itens seguintes.

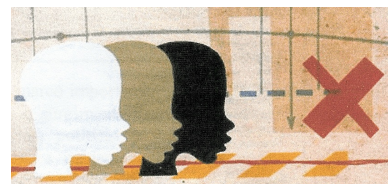
- I O funcionalismo examina o universo social como um sistema de partes interligadas; as partes são, então, analisadas como conseqüências, ou funções, do sistema maior.
- II O utilitarismo considera que os indivíduos agem de acordo com critérios coletivos de escolha.
- III Ao contrário das teorias funcionalistas, que enfatizam o equilíbrio das partes como o todo maior, as teorias do conflito analisam as relações de tensão e contradições entre as partes.
- IV O estruturalismo procura analisar a sociedade como um modelo relacional de partes que formam uma estrutura.
- V O individualismo metodológico estuda as características da sociedade e suas influências sobre o indivíduo.

Estão certos apenas os itens

- A I, II e V.
- B I, III e IV.
- C I, IV e V.
- D II, III e IV.
- E II, III e V.

QUESTÃO 14

Gilberto Freire, no livro **Casa Grande e Senzala**, analisa aspectos das relações inter-raciais no Brasil. Considerando a maneira como esse autor



desenvolve, em sua análise, o mito da harmonia entre as três raças que constituíram a nação brasileira, assinale a opção correta.

- A Segundo esse autor, a miscigenação produz uma sociedade singular nos trópicos, caracterizada principalmente pela convivência pacífica entre as raças.
- B A análise de Gilberto Freire está focada na idéia de dissidência entre as três raças, o que constitui o principal ponto de conflito da nação brasileira.
- C No mito da harmonia racial, Gilberto Freire sugere a preponderância absoluta do elemento branco sobre os negros e os índios.
- D O preconceito racial é, segundo esse autor, um elemento fundador do mito da nação brasileira.
- E Para o autor, o fenômeno da miscigenação indica um desequilíbrio entre as três raças constitutivas da nação brasileira.

QUESTÃO 15

Na ciência, os dados do mundo real precisam ser sistemática e cuidadosamente coletados, para que os procedimentos possam ser confirmados. Isso implica que a prática da ciência, ou a pesquisa científica, dependa da conformidade a algumas regras. Em ciências sociais, podem-se sintetizar essas regras em dois modelos distintos de coleta e análise de dados: quantitativo e qualitativo. A respeito das características desses dois modelos, assinale a opção correta.

- A O método quantitativo permite a obtenção, na pesquisa em ciências sociais, de resultados exatos, que não deixam dúvida sobre o fenômeno estudado.
- B O estudo de caso é uma técnica clássica nas análises quantitativas.
- C Em ciências sociais, o pesquisador deve, obrigatoriamente, optar por pesquisas quantitativas ou pesquisas qualitativas, dada a incompatibilidade entre os dois métodos.
- D A pesquisa qualitativa, por sua natureza e por lidar com a dimensão objetiva dos fenômenos, consegue apreender a totalidade das dimensões dos fenômenos sociais.
- E A principal característica da pesquisa quantitativa está em seu potencial de generalização dos resultados obtidos, desde que a amostra seja representativa, enquanto a pesquisa qualitativa caracteriza-se por analisar o problema em suas singularidades.

QUESTÃO 16

As ciências sociais não são uma atividade puramente especulativa nem o simples reflexo da vida social e política de uma dada época ou coletividade. As disciplinas surgidas no século XIX, a partir de uma revolução multifacetada e de projetos de colonização, devem seu desenvolvimento a um conjunto de condições intelectuais, sociais e institucionais que ainda devem ser elucidadas.

Henry-Charles Cuin e François Gresle. *História da sociologia*. São Paulo: Ensaio, 1994, p. 11 (com adaptações).

A partir do tema do fragmento de texto acima, julgue os itens que se seguem, relacionados a aspectos históricos das ciências sociais.

- I O aparecimento de novas tecnologias de informação facilitou o surgimento das ciências sociais.
- II A colonização dos países de além-mar foi inspiradora para o surgimento da antropologia.
- III Vários autores clássicos das ciências sociais utilizaram o tema da industrialização como objeto de suas pesquisas.
- IV Os revolucionários da Revolução Francesa, como Danton e Robespierre, são os grandes fundadores do pensamento sociológico.
- V Processos de insurgência na América Latina incentivaram o surgimento das ciências sociais.

Estão certos apenas os itens

- A I e III.
- B I e IV.
- C II e III.
- D II e V.
- E IV e V.

QUESTÃO 17

A história de toda sociedade até nossos dias é a história das lutas de classe. Homem livre e escravo, patrício e plebeu, barão e servo, mestre de ofício e companheiro, em resumo, opressores e oprimidos se encontraram sempre em constante oposição, travaram uma luta sem trégua, ora disfarçada, ora aberta, que terminou sempre por uma transformação revolucionária de toda a sociedade, ou então pela ruína das diversas classes em luta.

Karl Marx. *Manifesto comunista* (com adaptações).

Uma religião é um sistema solidário de crenças e de práticas relativas a coisas sagradas, isto é, separadas, proibidas; crenças e práticas que unem, numa mesma comunidade moral chamada Igreja, todos os que a elas aderem.

Émile Durkheim. *As formas elementares da vida religiosa*.

Tendo os fragmentos de textos acima como referência inicial, assinale a opção correta.

- A Para Marx, é por meio da revolução pacífica que se podem superar os conflitos entre os membros de uma sociedade.
- B Durkheim considera a religião como um sistema autônomo e subjetivo de práticas sagradas às quais os indivíduos aderem a partir de suas crenças religiosas.
- C As transformações revolucionárias ocorridas no Leste Europeu no século XX foram previstas por Marx.
- D A religião, para Durkheim, é um sistema de classificação que se baseia na moral humana.
- E Segundo Marx, a luta de classes compreende as questões de gênero, de etnia e de outras minorias.

QUESTÃO 18

As ciências sociais contemporâneas resgatam abordagens clássicas, como aquelas relacionadas a classe, ideologia, cultura, entre outras, e atualizam essas idéias com novos temas resultantes da complexidade da sociedade atual, como demonstram as categorias de análise de gênero, etnia, sexualidade, autoritarismo, ação solidária, exclusão social, novas identidades culturais, entre outras. Com relação a esses temas, assinale a opção correta.

- A A luta das mulheres contribuiu para que o estudo de gênero fizesse parte das ciências sociais contemporâneas.
- B Com exceção dos europeus, os povos não geraram uma identidade cultural própria.
- C O fenômeno da exclusão social é um problema típico do século XXI.
- D A ação solidária é uma questão ideológica que não está contemplada pelas ciências sociais.
- E Segundo as ciências sociais, a sociedade ocidental não possui elementos de cultura autoritária.

QUESTÃO 19

A imaginação sociopolítica brasileira formou-se no contexto da sociedade pós-colonial, refletindo os desafios de construção de um pensamento sobre a sociedade nacional, sobre a identidade do povo brasileiro e sobre a política. Em decorrência desse pensamento, surgiu uma série de noções nas ciências sociais, tais como miscigenação, eugenismo, democracia racial, homem cordial, cultura popular e pensamento autoritário.

Considerando a temática do texto acima, assinale a opção correta.

- Ⓐ A miscigenação contribuiu para a melhoria da qualidade genética racial do povo brasileiro e, por isso, constitui uma referência de valor para as ciências sociais.
- Ⓑ Segundo as tendências dominantes das ciências sociais contemporâneas no Brasil, o discurso da democracia racial funda-se em uma ideologia que esconde o preconceito racial.
- Ⓒ A visão do brasileiro como homem cordial é uma proposta interpretativa de Mário de Andrade.
- Ⓓ A Semana de Arte Moderna, que apresenta elementos constitutivos da identidade nacional, aconteceu nos fins do século XX.
- Ⓔ O pensamento autoritário foi concebido para emancipar as classes populares e conduzi-las à luta pela democracia racial no Brasil.

QUESTÃO 20

A respeito dos estudos comparativos, a resposta de Weber foi a elaboração de “tipos ideais”, que constituem um dispositivo generalizante, um modelo heurístico, sobre o qual era possível aplicar a comparação. Nas suas explicações históricas comparadas, Weber rejeita sempre a hipótese de leis ou de monocausalidade; ele pensa, portanto, que um evento pode ter diversas causas e que conjuntos diversos de causas podem ter o mesmo efeito. A validade das comparações em Weber provém das suas construções empíricas dos processos de indução e de introspecção mais do que de uma verificação causal de hipóteses.

Paola Rebughini. *A comparação qualitativa de objetos complexos e o efeito da reflexividade*. In: Alberto Melluci (org.) *Por uma sociologia reflexiva: pesquisa qualitativa e cultura*. Petrópolis: Vozes, 2005, p. 242 (com adaptações).

Tendo o fragmento de texto acima como referência inicial, assinale a opção correta a respeito de “tipos ideais”, segundo a formulação proposta por Max Weber.

- Ⓐ Os “tipos ideais” não são construções empíricas.
- Ⓑ A causalidade única é a base dos “tipos ideais”.
- Ⓒ A comparação não é essencial para a construção dos “tipos ideais”.
- Ⓓ Os “tipos ideais” não permitem uma explicação histórica.
- Ⓔ Os “tipos ideais” são construídos essencialmente a partir da verificação causal de hipóteses.

QUESTÃO 21

Entre os clássicos das ciências sociais, Émile Durkheim trata da educação em uma perspectiva sociológica. No seu livro **Educação e Sociologia**, ele desenvolve teses que marcaram as reflexões das ciências sociais sobre o tema. Segundo Durkheim,

- I a educação indica o efeito da ação do indivíduo sobre a sociedade.
- II cada sociedade, considerada em momento determinado de seu desenvolvimento, possui um sistema de educação que se impõe aos indivíduos de modo geralmente irresistível.
- III historicamente, os sistemas de educação, dada a maneira pela qual se formaram e se desenvolveram, dependem da religião, da organização política, do grau de desenvolvimento das ciências, do estágio das indústrias.
- IV todas as sociedades tiveram sempre e para qualquer idade uma educação igualitária e homogênea.
- V entre os ideais da educação, está o de suscitar nas crianças certos estados físicos e mentais que poderiam ser considerados indispensáveis a todos os membros da sociedade.

Estão certos apenas os itens

- Ⓐ I, II e III.
- Ⓑ I, II e IV.
- Ⓒ I, IV e V.
- Ⓓ II, III e V.
- Ⓔ III, IV e V.

QUESTÃO 22

A falta de moradias e de serviços urbanos e a favelização são questões estruturais da sociedade brasileira que se intensificaram com a urbanização ocorrida a partir de 1940, levando a uma forte concentração populacional nas grandes



cidades. De acordo com o Censo Demográfico, havia, em 2000, cerca de 1,7 milhão de domicílios localizados em favelas ou assentamentos semelhantes a elas, abarcando uma população de 6,6 milhões de pessoas, 53% das quais nos estados de São Paulo e do Rio de Janeiro, nos quais as regiões metropolitanas concentram a maioria das favelas e dos favelados.

Radar Social, IPEA, 2005 (com adaptações).

A respeito dessas informações, que caracterizam alguns aspectos das metrópoles brasileiras, julgue os itens que se seguem.

- I A favelização, fenômeno sobretudo metropolitano, revela forte demanda reprimida por acesso à terra e à habitação.
- II A favelização é uma das formas encontradas pela população pobre para solucionar suas necessidades habitacionais.
- III A urbanização brasileira vem apresentando forte tendência de concentração da população pobre nas metrópoles.

Assinale a opção correta.

- Ⓐ Apenas um item está certo.
- Ⓑ Apenas os itens I e II estão certos.
- Ⓒ Apenas os itens I e III estão certos.
- Ⓓ Apenas os itens II e III estão certos.
- Ⓔ Todos os itens estão certos.

QUESTÃO 23

A realidade social dos municípios brasileiros é variada. Algumas pequenas cidades vivem das transferências de renda do governo federal por meio de programas como o Bolsa Família. Estudos comprovam que grande parte de seus beneficiários conseguiram tornar-se economicamente ativos depois de serem contemplados pelo programa, embora este seja considerado pelos críticos como uma ação assistencialista.

Correio Braziliense, 29/9/2005, p.14 (com adaptações).

Que conclusão essa informação permite deduzir?

- Ⓐ A realidade social dos municípios brasileiros é estruturalmente pobre, e as transferências de renda só pioram a situação.
- Ⓑ O programa Bolsa Família movimenta a economia local de pequenas cidades, pois garante às famílias contempladas um mínimo de possibilidade de consumo.
- Ⓒ À medida que se tornam economicamente ativos, os beneficiários do programa Bolsa Família adquirem poder de poupança.
- Ⓓ O assistencialismo não garante acesso ao mercado de consumo, pois a renda que ele aporta é mínima.
- Ⓔ O assistencialismo não pode ser a alternativa para uma realidade tão heterogênea como a dos pequenos municípios brasileiros.

QUESTÃO 24

A urbanização brasileira vem-se caracterizando, nas últimas décadas, por intenso processo de metropolização, ou seja, concentração de população em grandes cidades conurbadas. O conjunto metropolitano reúne atualmente 413 municípios, onde vivem pouco mais de 68 milhões de habitantes, distribuídos em aproximadamente 167 quilômetros quadrados, conformando uma realidade muito diversificada em relação à efetiva conurbação do território. Sobre esse fenômeno da metropolização brasileira, julgue os itens a seguir.

- I Com o aumento da importância institucional e demográfica, as metrópoles brasileiras estão concentrando, hoje, um conjunto de questões sociais, cujo aspecto mais evidente e dramático é a exacerbação da violência.
- II Com a metropolização, há efetivo processo civilizador, que traz vantagens a todos os indivíduos e grupos sociais que se instalam em áreas metropolitanas.
- III A aglomeração de população em metrópoles é o resultado de fatores de expulsão do campo e de fatores da atração que as cidades exercem sobre as correntes migratórias.

Assinale a opção correta.

- Ⓐ Apenas um item está certo.
- Ⓑ Apenas os itens I e II estão certos.
- Ⓒ Apenas os itens I e III estão certos.
- Ⓓ Apenas os itens II e III estão certos.
- Ⓔ Todos os itens estão certos.

QUESTÃO 25

Os debates cada vez mais frequentes sobre escândalos nos mais diversos setores da sociedade e, em particular, na esfera política, repõem o velho tema da relação entre a ética e a política. Em sua obra **O Príncipe**, Maquiavel busca uma solução para essa problemática. De acordo com as reflexões desse autor sobre essa questão, assinale a opção correta.

- Ⓐ Os ditames da moralidade convencional podem significar a ruína do príncipe. Assim, a qualidade exigida do príncipe que deseja manter-se no poder é, sobretudo, a sabedoria de agir conforme as circunstâncias.
- Ⓑ As qualidades do príncipe devem ser bondade, honestidade e capacidade de cumprir suas promessas, conforme rezam os mandamentos da virtude cristã.
- Ⓒ O príncipe não deve encontrar os fundamentos de seu poder na força e nos vícios. A *virtu* está precisamente na capacidade de manter a prudência, a sabedoria e o respeito dos governados.
- Ⓓ A atividade política exige *virtu* e fortuna. A *virtu* refere-se à bondade; a fortuna, exclusivamente ao acúmulo de bens materiais.
- Ⓔ Na política, os fins não justificam os meios.

QUESTÃO 26

Um exemplo clássico da relação entre ética e política é a teoria weberiana sobre a “ética de convicção” e a “ética de responsabilidade”. Assinale a opção que representa a forma como Max Weber definia essas duas éticas.

- Ⓐ “A ética de convicção” está vinculada à idéia de revolução, e a “ética de responsabilidade”, à idéia de bom senso.
- Ⓑ A “ética de convicção” diz respeito àqueles que vivem “da” política; a “ética de responsabilidade”, àqueles que vivem “para” a política.
- Ⓒ A “ética de convicção” está relacionada ao nosso sistema de crenças e valores; a “ética de responsabilidade”, ao dever de respondermos pelas previsíveis conseqüências de nossos atos.
- Ⓓ A “ética de convicção” relaciona-se ao cumprimento da lei; a “ética de responsabilidade”, ao nosso senso de proporção.
- Ⓔ A “ética de convicção” equivale ao compromisso com a sociedade; a “ética de responsabilidade”, ao compromisso com o governo.

QUESTÃO 27

Atualmente, as universidades discutem sobre a implementação de cotas para grupos excluídos historicamente da sociedade. No centro desse debate, a expressão-chave é “ações afirmativas”. As ações afirmativas devem ser entendidas corretamente como

- Ⓐ as políticas governamentais para proteção restrita às populações negras e pardas.
- Ⓑ as políticas de discriminação positiva, que objetivam a inserção de grupos que se encontram em situação de desigualdade e (ou) de discriminação social.
- Ⓒ as ações de grupos beneficentes cujo objetivo é a ajuda aos grupos excluídos da sociedade.
- Ⓓ um conjunto de medidas cujo objetivo restringe-se a fornecer ajuda a populações carentes.
- Ⓔ um conjunto de medidas cujo objetivo único é propiciar mais escolaridade ao conjunto da população.

QUESTÃO 28

Os papéis sociais foram, no passado, conhecidos como o resultado de uma divisão “natural” do trabalho. Para os cientistas sociais que estudam gênero, a divisão sexual de tarefas, longe de ser consequência natural de diferenças biológicas, é construção criada e mantida pela sociedade. Nesse sentido, assinale a opção correta com relação aos objetivos da pesquisa de gênero, no âmbito das ciências sociais.

- Ⓐ Os estudos de gênero têm como objetivo exclusivo a distribuição do poder feminino no conjunto da sociedade.
- Ⓑ A pesquisa de gênero tem como objetivo mostrar para a sociedade que as mulheres possuem características inatas diferentes no que tange à divisão social do trabalho.
- Ⓒ A pesquisa de gênero tem como objetivo básico demonstrar que as diferenças entre homens e mulheres no mercado de trabalho são biologicamente determinadas.
- Ⓓ Os estudos de gênero realizados no âmbito das ciências sociais têm como objetivo restrito e exclusivo a introdução das mulheres no mercado de trabalho.
- Ⓔ Nas ciências sociais, a pesquisa de gênero procura estudar a distribuição de poder e de recursos entre homens e mulheres em uma dada sociedade, considerando a questão de gênero como uma dimensão da análise fundamental de toda organização social.

QUESTÃO 29

O sociólogo francês Serge Paugan elaborou a seguinte tipologia das intervenções sociais em relação às populações pobres.

tipologia	tipos de beneficiários	definição
intervenção pontual	fragilizados	Vivem na incerteza ou irregularidade da renda e se beneficiam de uma intervenção social na esfera do orçamento.
intervenção regular	assistidos	Dispõem de uma renda proveniente da proteção social — ou das redes de solidariedade nacional.
infra-intervenção	marginalizados	São uma minoria sem trabalho e sem domicílio fixo. Sua proteção social vem da “rede de repescagem” da ação social ou das associações de caridade.

Desqualificação social — ensaio sobre uma nova pobreza. São Paulo: Educ/Cortez, 2003, p. 63-5 (com adaptações).

Com relação à realidade brasileira e com base nessas categorias, é correto concluir que

- Ⓐ o programa Bolsa Família é um tipo de infra-intervenção.
- Ⓑ o trabalhador terceirizado no Brasil é um caso típico de assistido da intervenção regular.
- Ⓒ os mendigos são objeto típico dos programas de infra-intervenção.
- Ⓓ as ações afirmativas (cotas) caracterizam-se como intervenção regular.
- Ⓔ o trabalho das ONGs limita-se a ações de intervenção pontual ou regular.

QUESTÃO 30

Ativistas de organizações da sociedade civil fazem pressões e reivindicações ao Estado para que seus interesses e necessidades sejam atendidos pelas políticas públicas, como expressam as seguintes falas:

“Para o futuro esperamos que os governos, em geral, “abram mais as mãos”, que construam menos praças e campos de futebol e melhorem as condições de esgoto, água, luz e segurança nos bairros”.

Projeto Catando Cidadania. As histórias de vida e as lutas dos catadores de Santa Maria. Santa Maria: Pallotti, 2005.

“Hoje, para a sociedade, as mulheres são as vítimas e as vilãs do aborto clandestino, inseguro, ilegal e malfeito, principalmente as mulheres pobres, em especial as negras. Para as mulheres ricas, existem clínicas seguras, protegidas de infecções... Assim sonhamos que dia virá em que o aborto seja uma questão em que as mulheres decidam, a sociedade respeite, o Estado garanta”.

Centro Feminista de Estudos e Assessoria. Jornal CFEMEA. Brasília, n.º 145, 2005, p. 2.

“Só um pacto político entre governo, sociedade e índios pode resolver os problemas dos indígenas. O Fórum em Defesa dos Direitos Indígenas está à disposição para isso, e este Conselho [refere-se à proposta de criação do Conselho Nacional de Política Indigenista] é um primeiro passo importante para construirmos esse pacto”, afirma o indígena Gersen Baniwa, secretário-geral da COIAB.

CIMI, Informativo 661, 2005.

Com base nas afirmações acima e na avaliação das políticas públicas no Brasil, julgue os itens abaixo.

- I Fóruns da sociedade civil e conselhos setoriais são instrumentos legítimos para a formulação de políticas públicas.
- II As políticas públicas sempre atendem aos interesses das populações mais carentes.
- III As feministas reivindicam assistência pública adequada, em caso de aborto, às mulheres de classes pobres.
- IV As feministas defendem o direito das mulheres de decidirem sobre seu próprio corpo.
- V As organizações de catadores ainda não definiram suas prioridades sociais.

Estão certos apenas os itens

- A I, II e V.
- B I, III e IV.
- C I, IV e V.
- D II, III e IV.
- E II, III e V.

QUESTÃO 31

Os escritos de Marx sobre o movimento do proletariado podem ser considerados como contribuições clássicas aos estudos dos movimentos sociais. Marx partia do pressuposto de que os movimentos do proletariado deveriam constituir-se a partir da tomada de consciência das classes sociais, da definição de seus opositores de classe e de um projeto de transformação da sociedade. A sociologia contemporânea, a partir de uma leitura da realidade da segunda metade do século XX, como a realizada por Touraine, Melucci, Castells e muitos outros, atualizou esse conceito, considerando que os movimentos sociais se organizam tendo por base a construção de uma identidade coletiva, a definição de adversários ou dos conflitos e de um projeto ou utopia de transformação ou mudança social. Com base nesses pressupostos, julgue os itens a seguir.

- I O Movimento dos Trabalhadores Rurais Sem-Terra (MST), que construiu, a partir da noção de “sem-terra”, sua identidade coletiva, considera a estrutura da terra como historicamente injusta no Brasil e luta pela redistribuição da propriedade rural, razão por que pode ser considerado um movimento social.
- II Segundo a sociologia contemporânea, os únicos verdadeiros movimentos sociais no Brasil são os movimentos sindicais.
- III O Grito dos Excluídos, organizado pelas pastorais sociais, promove manifestações exclusivamente no dia da Independência e, portanto, não se caracteriza como movimento social.
- IV Segmentos da população negra no Brasil vêm-se organizando em torno de uma identidade afro-brasileira, consideram-se vítimas de um legado histórico de discriminações, propõem modificar essa situação por meio de políticas afirmativas e de reconhecimento étnico e emergem como movimento social.
- V Somente os movimentos de base classista podem ser considerados como verdadeiros movimentos sociais, tanto no passado como nos dias atuais.

Estão certos apenas os itens

- A I, II e III.
- B I, III e IV.
- C I, IV e V.
- D II, III e V.
- E III, IV e V.

QUESTÃO 32

Um dos objetivos do Fórum Nacional de Movimentos e Organizações Juvenis é reunir, em um espaço plural e autônomo, as diversas juventudes brasileiras e articular suas lutas e bandeiras. O Fórum conta com a adesão de ONGs e de entidades dos movimentos estudantis, juventudes partidárias, movimento *hip-hop* e setores juvenis de movimentos sociais. Nesse sentido, o Fórum

- Ⓐ propõe-se ser um espaço para os partidos políticos atuarem.
- Ⓑ não é um ator político.
- Ⓒ pretende ser parte da estrutura estatal.
- Ⓓ propõe-se ser um espaço que contemple a diversidade dos movimentos e organizações juvenis.
- Ⓔ deve ter lutas e bandeiras ideologicamente homogêneas.

QUESTÃO 33

O processo histórico relativo à preservação do meio ambiente implica simultaneamente transformações no Estado e no comportamento das pessoas. Essas transformações têm a ver com alguns fatores, tais como o crescimento da importância da esfera institucional do meio ambiente entre os anos 70 e o final do século XX; os conflitos sociais em nível local e seus efeitos na interiorização de novas práticas; a educação ambiental como novo código de conduta individual e coletiva; a questão da participação; e, finalmente, a questão ambiental como nova fonte de legitimidade e de negociação nos conflitos.

J. S. Leite Lopes (Coord.). *A ambientalização dos conflitos sociais*. Rio: Relume-Dumará, 2004 (com adaptações).

A partir das questões acima relatadas, é correto concluir que

- Ⓐ o processo histórico no tocante ao meio ambiente não levou a novas formas de legitimidade política e social.
- Ⓑ os conflitos sociais situam-se à margem da questão ambiental.
- Ⓒ o debate sobre o meio ambiente inspira uma nova ordem moral.
- Ⓓ a complexidade da questão ambiental reduz a possibilidade de atuação interdisciplinar nessa área.
- Ⓔ a especificidade temática tende a afastar as ciências sociais do debate acerca das questões ambientais.

QUESTÃO 34

A ambientalização dos conflitos sociais está relacionada à construção de uma nova questão social, uma nova questão pública. Pode-se supor que a construção dessa questão tenha-se iniciado, nos países desenvolvidos industriais, relacionada à produção de acidentes industriais, ampliados de grandes riscos e de sua internacionalização. Nesses países industriais, a aplicação da ciência numa escala industrial, entre outras, leva autores, como Giddens, a caracterizarem tais sociedades como sendo de modernização reflexiva e de incerteza industrial, enquanto outros, como Ulrich Beck, as classificam como sociedades de risco.

Idem, ibidem.

À luz da reflexão acima, assinale a opção correta.

- Ⓐ A aplicação do progresso científico de forma não controlada pode levar à geração de riscos ambientais.
- Ⓑ As noções de sociedade de risco e de modernização reflexiva fazem avançar os estudos sociológicos apenas no Terceiro Mundo.
- Ⓒ A condição de país desenvolvido industrial não é essencial para a discussão sobre meio ambiente.
- Ⓓ As noções de sociedade de risco e de modernização reflexiva são formuladas por correntes do pensamento sociológico contemporâneo que não dialogam entre si.
- Ⓔ A discussão sobre meio ambiente, nos países desenvolvidos, não se aplica aos países menos desenvolvidos.

QUESTÃO 35

O desejo de inverter as regras da sociedade tornou-se marca registrada no universo dos *bits*. Pesquisa recente apresentada pelo maior laboratório de estudos de jogos eletrônicos do mundo, localizado na IT University, da Dinamarca, revela um desejo, sem precedentes, dos jovens de classe média de encarnar papéis de fora-da-lei no ambiente virtual. O alerta de perigo soa mais alto porque, em alguns casos, a identidade fictícia avança o limite do faz-de-conta e se confunde com a vida real. Evangeline, nome fictício de uma ex-jogadora de *The Sims online*, teve sua conta encerrada por se comportar como prostituta no *game*.

No submundo dos games. In: *Época*, n.º 368, 6/7/2005.

A partir do texto acima, julgue os itens seguintes.

- I Os *games*, por constituírem uma brincadeira, estão dissociados da violência.
- II O desejo de inverter, no *game*, as regras da sociedade é legítimo, desde que não sejam atingidos os direitos dos outros.
- III A Internet é um território livre, sem qualquer forma de monitoramento.
- IV A prática de atos ilícitos por jovens na vida real é consequência de suas vivências do mundo virtual.
- V Como todo hábito compulsivo, os jogos eletrônicos podem criar dependências se não forem vividos dentro de limites sociais.

Estão certos apenas os itens

- Ⓐ I e II.
- Ⓑ II e III.
- Ⓒ II e IV.
- Ⓓ II e V.
- Ⓔ IV e V.

QUESTÃO 36

Durante muito tempo, foi a partir do trabalho que se difundiram movimentos universalizantes de direitos para toda a sociedade. Há dúvidas sobre a idéia de que a sociedade capitalista seja capaz de formular novos direitos inclusivos, visto que anuncia não precisar tanto dos trabalhadores e, rapidamente, surgem novas desigualdades e aumento da exclusão social. O caso brasileiro expressa grandes dilemas a partir do momento em que o país se viu envolvido no processo de globalização econômica sem ainda ter resolvido seus problemas sociais básicos, que são potencializados pelo desenvolvimento da economia global.

M. A. Santana e J. R. Ramalho (Org.). *Além da fábrica*. S. Paulo: Boitempo, 2003 (com adaptações).

Assinale a opção correta referente ao assunto do texto acima.

- A O trabalho deixou de produzir, entre os trabalhadores, relações políticas que levem à conquista de direitos.
- B O desenvolvimento do capitalismo tem sido acompanhado pela incorporação de grande contingente de trabalhadores.
- C O Brasil manteve-se distanciado das questões ligadas ao desenvolvimento capitalista, por isso, os problemas sociais pouco afetam as classes trabalhadoras e a sociedade brasileira.
- D A economia capitalista atual gera novas formas de exclusão, eliminando ou enfraquecendo o trabalho, que sempre foi considerado uma forma de construção de identidade das classes trabalhadoras.
- E É ilusão pensar que a exclusão social tenha relação com a economia capitalista.

QUESTÃO 37

Ao final da década passada, um especialista em assuntos internacionais (Kapstein,1996:16, *In*: M. A. Santana, op. cit.) escreveu o seguinte acerca dos problemas gerados pela economia global:

A economia global está deixando em seu rastro milhões de trabalhadores insatisfeitos. Desigualdade, desemprego e pobreza endêmica têm sido seus companheiros. A rápida mudança tecnológica e o aumento da competição internacional estão pressionando os mercados de trabalho dos principais países industrializados. Ao mesmo tempo, pressões sistêmicas estão reduzindo a capacidade dos governos de responder com novos gastos. No exato momento em que os trabalhadores precisam dos Estados nacionais como uma proteção na economia mundial, eles os estão abandonando.

Com referência ao texto acima, julgue os itens seguintes.

- I A economia global tem levado os governos nacionais à formulação de políticas públicas que protejam seus trabalhadores contra a perda de seus direitos.
- II A economia global vem dificultando o atendimento dos direitos dos trabalhadores, como os direitos ao emprego e ao salário.
- III A grande maioria dos trabalhadores tem sido muito beneficiada pelas transformações tecnológicas do capitalismo contemporâneo.
- IV A desigualdade, o desemprego e a pobreza vêm gerando a exclusão social no atual processo de desenvolvimento capitalista.

Estão certos apenas os itens

- A I e II.
- B I e III.
- C II e III.
- D II e IV.
- E III e IV.

A violência na sociedade brasileira tem sido atribuída, principalmente, a jovens de classes populares. Desconsideram-se, nessa concepção, fatores como desemprego, precariedade do ensino público e falta de políticas sociais.

Com base nessa reflexão, redija um texto dissertativo cujo tema seja a violência na sociedade brasileira. (valor: 10,0 pontos)

RASCUNHO

1	
2	
3	
4	
5	
6	
7	
8	
9	
10	
11	
12	
13	
14	
15	

Nas grandes cidades brasileiras, é freqüente o aparecimento de áreas de invasão por populações empobrecidas. Tais populações, submetidas a pressões permanentes do poder público e dos proprietários das terras invadidas, experimentam a insegurança em decorrência das situações concretas de vulnerabilidade. As ciências sociais pesquisam com freqüência fenômenos dessa natureza.

Conceba um esboço de projeto de pesquisa dessa situação social. (valor: 10,0 pontos)

RASCUNHO

1	
2	
3	
4	
5	
6	
7	
8	
9	
10	
11	
12	
13	
14	
15	
16	
17	
18	
19	
20	

Atualmente, as oportunidades de acesso ao ensino superior estão sendo ampliadas por meio de políticas afirmativas, tal como o sistema de cotas para negros e índios (e seus descendentes) em universidades públicas.

Considerando esse debate, discuta os argumentos a favor e contra as ações afirmativas no âmbito das universidades públicas.

RASCUNHO

1	
2	
3	
4	
5	
6	
7	
8	
9	
10	
11	
12	
13	
14	
15	
16	
17	
18	
19	
20	

QUESTIONÁRIO DE PERCEPÇÃO SOBRE A PROVA

As questões a seguir visam obter a sua opinião a respeito da qualidade e da adequação da prova que você acabou de realizar. Escolha, em cada uma delas, a opção que melhor reflete a sua opinião. Use os espaços reservados na folha de respostas para as suas marcações.

Agradecemos a sua colaboração.

- | | |
|---|---|
| <p>1 Qual o grau de dificuldade da prova na parte de formação geral?</p> <ul style="list-style-type: none">A Muito fácil.B Fácil.C Médio.D Difícil.E Muito difícil. <p>2 Qual o grau de dificuldade da prova na parte de formação específica?</p> <ul style="list-style-type: none">A Muito fácil.B Fácil.C Médio.D Difícil.E Muito difícil. <p>3 Quanto à extensão, em relação ao tempo destinado à resolução, como você considera a prova?</p> <ul style="list-style-type: none">A Muito longa.B Longa.C Adequada.D Curta.E Muito curta. <p>4 Os enunciados das questões da prova na parte de formação geral estavam claros e objetivos?</p> <ul style="list-style-type: none">A Sim, todos.B Sim, a maioria.C Apenas cerca da metade.D Poucos.E Não, nenhum. <p>5 Os enunciados das questões da prova na parte de formação específica estavam claros e objetivos?</p> <ul style="list-style-type: none">A Sim, todos.B Sim, a maioria.C Apenas cerca da metade.D Poucos.E Não, nenhum. | <p>6 As informações/instruções fornecidas nos enunciados das questões foram suficientes para resolvê-las?</p> <ul style="list-style-type: none">A Sim, até excessivamente.B Sim, em todas elas.C Sim, na maioria delas.D Sim, somente em algumas.E Não, em nenhuma delas. <p>7 Qual a maior dificuldade com que você se deparou ao responder a prova?</p> <ul style="list-style-type: none">A Desconhecimento do conteúdo.B Forma diferente de abordagem do conteúdo.C Espaço insuficiente para responder às questões.D Falta de motivação para fazer a prova.E Não tive dificuldade para responder à prova. <p>8 Considerando apenas as questões objetivas da prova, você percebeu que</p> <ul style="list-style-type: none">A não estudou ainda a maioria dos conteúdos avaliados.B estudou apenas alguns dos conteúdos avaliados, mas não os aprendeu.C estudou a maioria dos conteúdos avaliados, mas não os aprendeu.D estudou e aprendeu muitos dos conteúdos avaliados.E estudou e aprendeu todos os conteúdos avaliados. <p>9 Em quanto tempo você concluiu a prova?</p> <ul style="list-style-type: none">A Menos de uma hora.B Entre uma e duas horas.C Entre duas e três horas.D Entre três e quatro horas.E Usei as quatro horas e não consegui terminar. |
|---|---|

Ministério da Educação
Instituto Nacional de Estudos e Pesquisas Educacionais Anísio Teixeira (INEP)
Diretoria de Estatísticas e Avaliação da Educação Superior (DEAES)



ENADE - 2005

EXAME NACIONAL DE DESEMPENHO DOS ESTUDANTES

