

**PROVA DE
PEDAGOGIA**

Novembro 2008

LEIA COM ATENÇÃO AS INSTRUÇÕES ABAIXO.

01 - Você está recebendo o seguinte material:

- a) este caderno com as **questões de múltipla escolha e discursivas, das partes de formação geral e componente específico da área**, e das questões relativas à sua **percepção sobre a prova**, assim distribuídas:

Partes	Números das Questões	Peso de cada parte
Formação Geral/Múltipla Escolha	1 a 8	60%
Formação Geral/Discursivas	9 e 10	40%
Componente Específico/Múltipla Escolha	11 a 37	85 %
Componente Específico/Discursivas	38 a 40	15 %
Percepção sobre a prova	1 a 9	—

- b) 1 Caderno de Respostas em cuja capa existe, na parte inferior, um cartão destinado às respostas das questões de múltipla escolha e de percepção sobre a prova. As respostas às questões discursivas deverão ser escritas a caneta esferográfica de tinta preta nos espaços especificados no Caderno de Respostas.

02 - Verifique se este material está completo e se o seu nome no Cartão-Resposta está correto. Caso contrário, notifique imediatamente a um dos Responsáveis pela sala. Após a conferência do seu nome no Cartão-Resposta, você deverá assiná-lo no espaço próprio, utilizando caneta esferográfica de tinta preta.

03 - Observe no Cartão-Resposta as instruções sobre a marcação das respostas às questões de múltipla escolha (apenas uma resposta por questão).

04 - Tenha muito cuidado com o Cartão-Resposta, para não o dobrar, amassar ou manchar. Este Cartão somente poderá ser substituído caso esteja danificado em suas margens - superior e/ou inferior - onde se encontra a barra de reconhecimento para leitura ótica.

05 - Esta prova é individual. São vedados o uso de calculadora e qualquer comunicação e troca de material entre os presentes, consultas a material bibliográfico, cadernos ou anotações de qualquer espécie.

06 - Quando terminar, entregue a um dos Responsáveis pela sala o Cartão-Resposta grampeado ao Caderno de Respostas e assine a Lista de Presença. Cabe esclarecer que você só poderá sair levando este Caderno de Questões, decorridos 90 (noventa) minutos do início do Exame.

07 - Você terá 04 (quatro) horas para responder às questões de múltipla escolha, discursivas e de percepção sobre a prova.

FORMAÇÃO GERAL

QUESTÃO 1

O escritor Machado de Assis (1839-1908), cujo centenário de morte está sendo celebrado no presente ano, retratou na sua obra de ficção as grandes transformações políticas que aconteceram no Brasil nas últimas décadas do século XIX. O fragmento do romance *Esaú e Jacó*, a seguir transcrito, reflete o clima político-social vivido naquela época.

Podia ter sido mais turbulento. Conspiração houve, decerto, mas uma barricada não faria mal. Seja como for, venceu-se a campanha. (...) Deodoro é uma bela figura. (...)

Enquanto a cabeça de Paulo ia formulando essas idéias, a de Pedro ia pensando o contrário; chamava o movimento um crime.

— Um crime e um disparate, além de ingratição; o imperador devia ter pegado os principais cabeças e mandá-los executar.

ASSIS, Machado de. *Esaú e Jacó*. In:_. **Obra completa**. Rio de Janeiro: Nova Aguilar, 1979. v. 1, cap. LXVII (Fragmento).

Os personagens a seguir estão presentes no imaginário brasileiro, como símbolos da Pátria.

I



Disponível em:
http://www.morcegolivre.vet.br/tiradentes_lj.html

II



ERMAKOFF, George. **Rio de Janeiro, 1840-1900: Uma crônica fotográfica**. Rio de Janeiro: G. Ermakoff Casa Editorial, 2006. p.189.

III



ERMAKOFF, George. **Rio de Janeiro, 1840-1900: Uma crônica fotográfica**. Rio de Janeiro: G. Ermakoff Casa Editorial, 2006. p.38.

IV



LAGO, Pedro Corrêa do; BANDEIRA, Júlio. **Debret e o Brasil: Obra Completa 1816-1831**. Rio de Janeiro: Capivara, 2007. p. 78.

V



LAGO, Pedro Corrêa do; BANDEIRA, Julio. **Debret e o Brasil: Obra Completa 1816-1831**. Rio de Janeiro: Capivara, 2007. p. 93.

Das imagens acima, as figuras referidas no fragmento do romance *Esaú e Jacó* são

(A) I e III

(B) I e V

(C) II e III

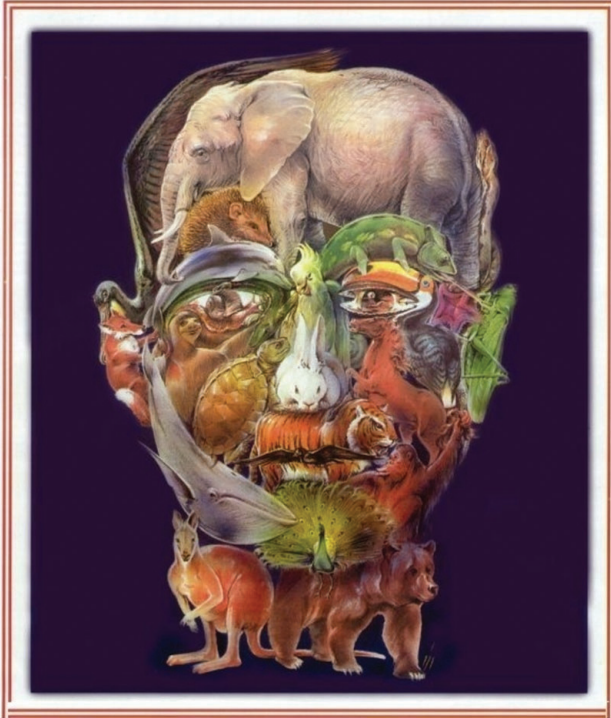
(D) II e IV

(E) II e V

QUESTÃO 2

Quando o homem não trata bem a natureza, a natureza não trata bem o homem.

Essa afirmativa reitera a necessária interação das diferentes espécies, representadas na imagem a seguir.



Disponível em: <http://curiosidades.spaceblog.com.br>
Acesso em: 10 out. 2008.

Depreende-se dessa imagem a

- (A) atuação do homem na clonagem de animais pré-históricos.
- (B) exclusão do homem na ameaça efetiva à sobrevivência do planeta.
- (C) ingerência do homem na reprodução de espécies em cativeiro.
- (D) mutação das espécies pela ação predatória do homem.
- (E) responsabilidade do homem na manutenção da biodiversidade.

QUESTÃO 3

A exposição aos raios ultravioleta tipo B (UVB) causa queimaduras na pele, que podem ocasionar lesões graves ao longo do tempo. Por essa razão, recomenda-se a utilização de filtros solares, que deixam passar apenas uma certa fração desses raios, indicada pelo Fator de Proteção Solar (FPS). Por exemplo, um protetor com FPS igual a 10 deixa passar apenas 1/10 (ou seja, retém 90%) dos raios UVB. Um protetor que retenha 95% dos raios UVB possui um FPS igual a

- (A) 95
- (B) 90
- (C) 50
- (D) 20
- (E) 5

QUESTÃO 4**CIDADÃS DE SEGUNDA CLASSE?**

As melhores leis a favor das mulheres de cada país-membro da União Européia estão sendo reunidas por especialistas. O objetivo é compor uma legislação continental capaz de contemplar temas que vão da contracepção à equidade salarial, da prostituição à aposentadoria. Contudo, uma legislação que assegure a inclusão social das cidadãs deve contemplar outros temas, além dos citados.

São dois os temas mais específicos para essa legislação:

- (A) aborto e violência doméstica.
- (B) cotas raciais e assédio moral.
- (C) educação moral e trabalho.
- (D) estupro e imigração clandestina.
- (E) liberdade de expressão e divórcio.

QUESTÃO 5

A foto a seguir, da americana Margaret Bourke-White (1904-71), apresenta desempregados na fila de alimentos durante a Grande Depressão, que se iniciou em 1929.



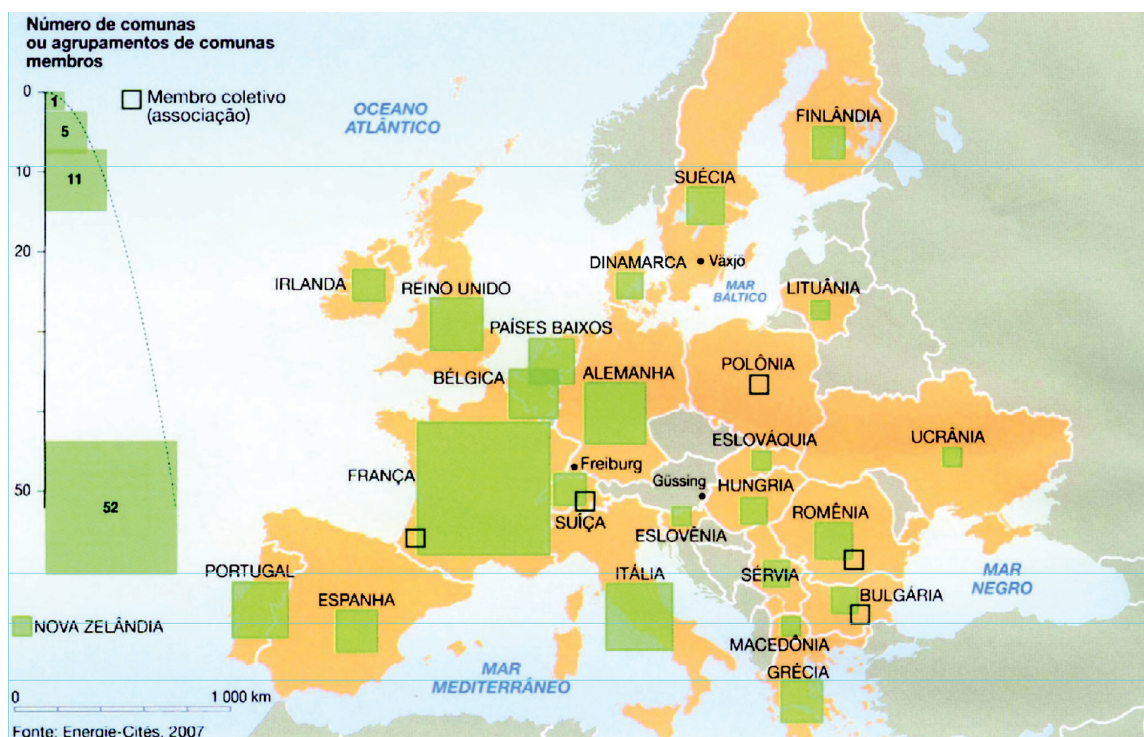
STRICKLAND, Carol; BOSWELL, John. **Arte Comentada:** da pré-história ao pós-moderno. Rio de Janeiro: Ediouro [s.d.].

Além da preocupação com a perfeita composição, a artista, nessa foto, revela

- (A) a capacidade de organização do operariado.
- (B) a esperança de um futuro melhor para negros.
- (C) a possibilidade de ascensão social universal.
- (D) as contradições da sociedade capitalista.
- (E) o consumismo de determinadas classes sociais.

QUESTÃO 6

CENTROS URBANOS MEMBROS DO GRUPO “ENERGIA-CIDADES”



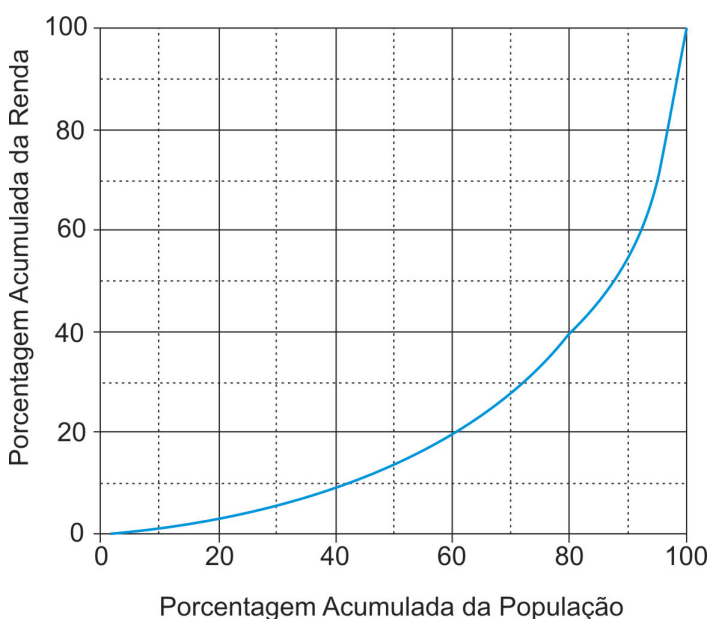
LE MONDE Diplomatique Brasil. Atlas do Meio Ambiente, 2008. p. 82.

No mapa, registra-se uma prática exemplar para que as cidades se tornem sustentáveis de fato, favorecendo as trocas horizontais, ou seja, associando e conectando territórios entre si, evitando desperdícios no uso de energia.

Essa prática exemplar apóia-se, fundamentalmente, na

- (A) centralização de decisões políticas.
- (B) atuação estratégica em rede.
- (C) fragmentação de iniciativas institucionais.
- (D) hierarquização de autonomias locais.
- (E) unificação regional de impostos.

QUESTÃO 7



Apesar do progresso verificado nos últimos anos, o Brasil continua sendo um país em que há uma grande desigualdade de renda entre os cidadãos. Uma forma de se constatar este fato é por meio da Curva de Lorenz, que fornece, para cada valor de x entre 0 e 100, o percentual da renda total do País auferido pelos $x\%$ de brasileiros de menor renda. Por exemplo, na Curva de Lorenz para 2004, apresentada ao lado, constata-se que a renda total dos 60% de menor renda representou apenas 20% da renda total.

De acordo com o mesmo gráfico, o percentual da renda total correspondente aos 20% de **maior** renda foi, aproximadamente, igual a

- (A) 20%
- (B) 40%
- (C) 50%
- (D) 60%
- (E) 80%

Disponível em: http://www.ipea.gov.br/sites/000/2/livros/desigualdaderendanobrasil/cap_04_avaliandoasignificancia.pdf

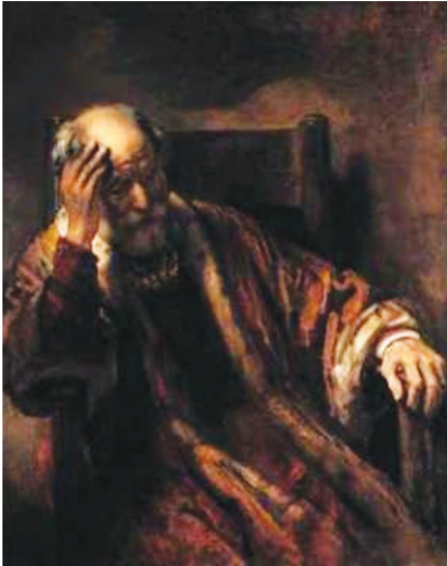
QUESTÃO 8

O filósofo alemão Friedrich Nietzsche (1844-1900), talvez o pensador moderno mais incômodo e provocativo, influenciou várias gerações e movimentos artísticos. O Expressionismo, que teve forte influência desse filósofo, contribuiu para o pensamento contrário ao racionalismo moderno e ao trabalho mecânico, através do embate entre a razão e a fantasia.

As obras desse movimento deixam de priorizar o padrão de beleza tradicional para enfatizar a instabilidade da vida, marcada por angústia, dor, inadequação do artista diante da realidade.

Das obras a seguir, a que reflete esse enfoque artístico é

(A)



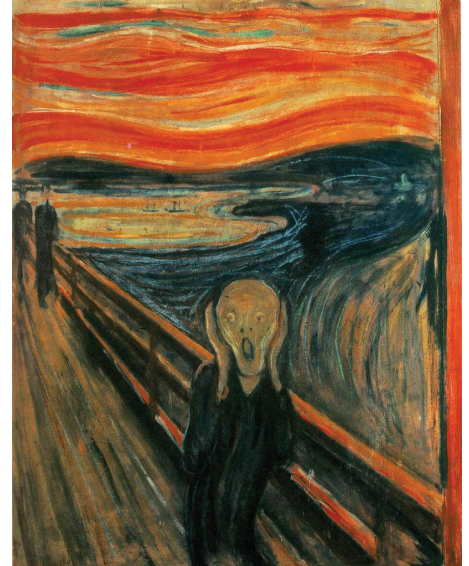
Homem idoso na poltrona
Rembrandt van Rijn - Louvre, Paris
Disponível em: <http://www.allposters.com/gallery.asp?startat=/getposter.aspolAPNum=1350898>

(B)



Figura e borboleta
Milton Dacosta
Disponível em: http://www.unesp.br/ouvidoria/publicacoes/ed_0805.php

(C)



O grito - Edvard Munch - Museu Munch, Oslo
Disponível em: <http://members.cox.net/claregerber2/The%20Scream2.jpg>

(D)



Menino mordido por um lagarto
Michelangelo Merisi (Caravaggio) - National Gallery, Londres
Disponível em: <http://vr.theatre.ntu.edu.tw/artsfile/artists/images/Caravaggio/Caravaggio024/File1.jpg>

(E)



Abaporu - Tarsila do Amaral
Disponível em: http://tarsiladoamaral.com.br/index_frame.htm

QUESTÃO 9 - DISCURSIVA

DIREITOS HUMANOS EM QUESTÃO



LE MONDE Diplomatique Brasil. Ano 2, n. 7, fev. 2008, p. 31.

O caráter universalizante dos direitos do homem (...) não é da ordem do saber teórico, mas do operatório ou prático: eles são invocados para agir, desde o princípio, em qualquer situação dada.

François JULIEN, filósofo e sociólogo.

Neste ano, em que são comemorados os 60 anos da Declaração Universal dos Direitos Humanos, novas perspectivas e concepções incorporam-se à agenda pública brasileira. Uma das novas perspectivas em foco é a visão mais integrada dos direitos econômicos, sociais, civis, políticos e, mais recentemente, ambientais, ou seja, trata-se da integralidade ou indivisibilidade dos direitos humanos. Dentre as novas concepções de direitos, destacam-se:

- a habitação como **moradia digna** e não apenas como necessidade de abrigo e proteção;
- a segurança como **bem-estar** e não apenas como necessidade de vigilância e punição;
- o trabalho como **ação para a vida** e não apenas como necessidade de emprego e renda.

Tendo em vista o exposto acima, selecione **uma** das concepções destacadas e esclareça por que ela representa um avanço para o exercício pleno da cidadania, na perspectiva da integralidade dos direitos humanos.

Seu texto deve ter entre **8 e 10** linhas.

(valor: 10,0 pontos)

1	
2	
3	
4	
5	
6	
7	
8	
9	
10	

RASCUNHO

QUESTÃO 10 - DISCURSIVA



Revista Veja, 20 ago. 2008. p. 72-73.

Alunos dão nota 7,1 para ensino médio

Apesar das várias avaliações que mostram que o ensino médio está muito aquém do desejado, os alunos, ao analisarem a formação que receberam, têm outro diagnóstico. No questionário socioeconômico que responderam no Enem (Exame Nacional do Ensino Médio) do ano passado, eles deram para seus colégios nota média 7,1. Essa boa avaliação varia pouco conforme o desempenho do aluno. Entre os que foram mal no exame, a média é de 7,2; entre aqueles que foram bem, ela fica em 7,1.

GOIS, Antonio. **Folha de S.Paulo**, 11 jun. 2008 (Fragmento).

Entre os piores também em matemática e leitura

O Brasil teve o quarto pior desempenho, entre 57 países e territórios, no maior teste mundial de matemática, o Programa Internacional de Avaliação de Alunos (Pisa) de 2006. Os estudantes brasileiros de escolas públicas e particulares ficaram na 54ª posição, à frente apenas de Tunísia, Qatar e Quirguistão. Na prova de leitura, que mede a compreensão de textos, o país foi o oitavo pior, entre 56 nações.

Os resultados completos do Pisa 2006, que avalia jovens de 15 anos, foram anunciados ontem pela Organização para a Cooperação e o Desenvolvimento (OCDE), entidade que reúne países adeptos da economia de mercado, a maioria do mundo desenvolvido.

WEBER, Demétrio. **Jornal O Globo**, 5 dez. 2007, p. 14 (Fragmento).

Ensino fundamental atinge meta de 2009

O aumento das médias dos alunos, especialmente em matemática, e a diminuição da reprovação fizeram com que, de 2005 para 2007, o país melhorasse os indicadores de qualidade da educação. O avanço foi mais visível no ensino fundamental. No ensino médio, praticamente não houve melhoria. Numa escala de zero a dez, o ensino fundamental em seus anos iniciais (da primeira à quarta série) teve nota 4,2 em 2007. Em 2005, a nota fora 3,8. Nos anos finais (quinta a oitava), a alta foi de 3,5 para 3,8. No ensino médio, de 3,4 para 3,5. Embora tenha comemorado o aumento da nota, ela ainda foi considerada "pior do que regular" pelo ministro da Educação, Fernando Haddad.

GOIS, Antonio e PINHO, Angela. **Folha de S.Paulo**, 12 jun. 2008 (Fragmento).

A partir da leitura dos fragmentos motivadores reproduzidos, redija um texto dissertativo (fundamentado em pelo menos dois argumentos), sobre o seguinte tema:

A contradição entre os resultados de avaliações oficiais e a opinião emitida pelos professores, pais e alunos sobre a educação brasileira.

No desenvolvimento do tema proposto, utilize os conhecimentos adquiridos ao longo de sua formação.

Observações

- Seu texto deve ser de cunho dissertativo-argumentativo (não deve, portanto, ser escrito em forma de poema, de narração etc.).
- Seu ponto de vista deve estar apoiado em pelo menos **dois** argumentos.
- O texto deve ter entre **8 e 10** linhas.
- O texto deve ser redigido na modalidade padrão da Língua Portuguesa.
- Seu texto não deve conter fragmentos dos textos motivadores.

(valor: 10,0 pontos)

1	
2	
3	
4	
5	
6	
7	
8	
9	
10	

RASCUNHO

COMPONENTE ESPECÍFICO

QUESTÃO 11

O *Manifesto dos Pioneiros da Educação Nova* foi publicado em 1932 e assinado por 26 educadores brasileiros, entre eles Anísio Teixeira, Fernando de Azevedo e Lourenço Filho. Nos trechos a seguir, aparecem algumas de suas principais idéias.

Mas, do direito de cada indivíduo à sua educação integral, decorre logicamente para o Estado que o reconhece e o proclama, o dever de considerar a educação, na variedade de seus graus e manifestações, como uma função social e eminentemente pública, que ele é chamado a realizar, com a cooperação de todas as instituições sociais.

A consciência desses princípios fundamentais da laicidade, gratuidade e obrigatoriedade, consagrados na legislação universal, já penetrou profundamente os espíritos, como condições essenciais à organização de um regime escolar, lançado, em harmonia com os direitos do indivíduo, sobre as bases da unificação do ensino, com todas as suas conseqüências.

Com base nesses trechos, conclui-se que, em seu contexto histórico, o *Manifesto* era

- (A) libertário, pois pregava o fim do Estado.
- (B) autoritário, já que defendia a obrigatoriedade escolar.
- (C) elitista, porque pregava a dualidade do sistema de ensino.
- (D) inovador, pois compreendia a educação como um direito social.
- (E) conservador, na medida em que entendia a educação pública como privilégio.

QUESTÃO 12

Qual a contribuição da disciplina Filosofia da Educação para a formação do educador?

- (A) Atender à necessidade de organização do pensamento com vistas a um melhor desempenho didático-pedagógico.
- (B) Dominar o conhecimento historicamente produzido pela humanidade visando a uma cultura erudita.
- (C) Reunir informações sobre a existência humana para orientar a forma de organizar sua vida privada.
- (D) Contribuir para as soluções práticas exigidas pelo cotidiano, auxiliando na elaboração do planejamento escolar.
- (E) Ajudar o professor a identificar e interrogar os valores que estão subjacentes à ação e às concepções do humano.

QUESTÃO 13

A dicotomia entre professores e especialistas marcou, ao longo da história, as discussões sobre a identidade do pedagogo. A partir dos anos 1990 uma determinada perspectiva sobre essa identidade foi fortalecida. Ela está nas Diretrizes Curriculares do Curso de Graduação em Pedagogia/Licenciatura, promulgadas em 2006.

Qual destas afirmações expressa essa concepção?

- (A) A docência é a base identitária do pedagogo, além da gestão escolar, de sistemas e de programas não escolares.
- (B) A identidade do pedagogo se afirma por sua condição de especialista.
- (C) O planejamento e a avaliação dos sistemas educacionais cabem aos administradores e a gestão escolar, aos pedagogos.
- (D) A investigação educacional é tarefa das universidades e sua aplicação é papel dos pedagogos.
- (E) O pedagogo deve optar entre dedicar-se à docência das séries iniciais ou à gestão educacional.

QUESTÃO 14

A relação entre educação escolar e desigualdade social vem sendo estudada pela Sociologia há mais de um século. Diferentes autores e diversas correntes de pensamento explicam os complexos mecanismos dessa relação. Mesmo considerando as grandes diferenças existentes entre países e épocas, a escolarização progressiva da população

- (A) vem acompanhada de um aumento das exigências educacionais do mercado de trabalho.
- (B) garante empregabilidade compatível com o nível de instrução.
- (C) proporciona acesso ao mercado de trabalho devido à diminuição da competitividade.
- (D) está relacionada às crises econômicas e favorece o desemprego.
- (E) gera equanimidade entre segmentos sociais e diminuição de conflitos culturais.

QUESTÃO 15

A professora afirmou que a baleia é um mamífero. Inconformado, Pedro argumentou: "Mamífero é vaca, gato, cachorro, cujos filhotes mamam. A baleia vive dentro d'água, tem nadadeiras, é um peixe". A maioria dos colegas concordou com Pedro, mas todos começaram a mudar de idéia ao assistir a um filme em que apareciam baleias pequenas sendo amamentadas. Pedro começou a perceber que morar fora d'água não é algo que defina os mamíferos, e que ter rabo de peixe, nadadeiras e morar na água não são características apenas dos peixes.

A aprendizagem de Pedro foi gerada, segundo a teoria piagetiana, pelo processo de

- (A) anulação do conhecimento anterior e substituição deste por conteúdos novos e diferentes.
- (B) associação de novos conteúdos àqueles que já faziam parte da sua estrutura cognitiva.
- (C) comparação entre informações contrastantes e o reforço do conhecimento anterior.
- (D) desequilíbrio, por conflito cognitivo, e acomodação do novo conhecimento ao anterior.
- (E) reforço positivo por parte da professora, dos colegas e da família.

QUESTÃO 16

O pensamento pedagógico de Paulo Freire parte de alguns princípios que marcam, de forma clara e objetiva, o seu modo de entender o ato educativo.

Considerando as características do pensamento desse autor, analise as afirmações que se seguem.

- I - Ensinar é um ato que envolve a reflexão sobre a própria prática.
- II - Modificar a cultura originária é parte do processo educativo.
- III - Superar a consciência ingênua é tarefa da ação educativa.
- IV - Educar é um ato que acontece em todos os espaços da vida.
- V - Educar é transmitir o conhecimento erudito e universalmente reconhecido.

Estão de acordo com o pensamento de Paulo Freire **APENAS** as afirmações

- (A) I e II
- (B) II e V
- (C) I, III e IV
- (D) I, IV e V
- (E) I, II, III e IV

QUESTÃO 17

Considere as descrições que se seguem.

Escola X: O currículo é desenvolvido em projetos de trabalho, com integração entre disciplinas, e os laboratórios de informática estão a serviço da pesquisa empreendida pelos alunos.

Escola Y: Há uma delimitação clara entre as disciplinas, com horários e espaços bem definidos para as atividades, e os recursos tecnológicos dão suporte à transmissão de conhecimentos.

Escola Z: Laboratórios de informática, telas digitalizadas e estúdios de produção audiovisual estão disponíveis aos professores, que são conduzidos a desenvolver um currículo em que os novos conhecimentos científicos sejam imediatamente incorporados.

Qual das análises faz uma relação coerente entre concepções de currículo e uso da tecnologia, segundo as correntes teóricas a que se referem?

- (A) As escolas X e Y adotam uma concepção de currículo calcada no multiculturalismo, pois o tratamento dado ao uso de recursos tecnológicos está associado à diversidade.
- (B) Na escola X o currículo possui uma abordagem interdisciplinar, o que favorece o caráter investigativo do uso de recursos tecnológicos no contexto da metodologia de projetos.
- (C) Na escola Y a delimitação entre as disciplinas demonstra que o currículo é reflexo da pluralidade cultural contemporânea, ao passo que o modo como a tecnologia é adotada remete a um modelo tecnicista.
- (D) Na escola Z os diversos recursos tecnológicos usados indicam uma visão de currículo calcada na teoria pós-crítica, pois os professores acompanham as inovações tecnológicas.
- (E) As escolas Y e Z trabalham segundo uma perspectiva curricular crítica, em que os recursos tecnológicos são utilizados para a formação continuada de alunos e professores.

QUESTÃO 18

A elaboração do projeto político-pedagógico é um processo de consolidação da democracia e da autonomia da escola, com vistas à construção de sua identidade. É uma ação intencional, com um compromisso definido coletivamente, que reflete a realidade, busca a superação do presente e aponta as possibilidades para o futuro. O projeto político-pedagógico é um documento que não se reduz à dimensão didático-pedagógica.

Nesse texto, o projeto político-pedagógico se constitui como

- (A) instrumento legitimador das ações normativas da equipe gestora.
- (B) desenvolvimento de ações espontâneas da comunidade escolar.
- (C) definição de princípios e diretrizes que projetam o vir a ser da escola.
- (D) incorporação de múltiplas teorias pedagógicas, produzidas na contemporaneidade.
- (E) implementação de estrutura organizacional visando à administração interna da escola.

QUESTÃO 19

Uma professora propõe uma atividade em que as crianças devem escrever um bilhete para uma personagem. Ao longo da tarefa, a professora percorre todas as mesas, lê em voz alta ou silenciosamente alguns bilhetes, comenta as adequações e inadequações na escrita, leva as crianças a refletirem a partir dos erros ortográficos e pede que os bilhetes sejam reescritos em casa.

De acordo com a descrição dessa situação, a prática avaliativa realizada pela professora é **OPOSTA** a qual das concepções e seus propósitos, apresentados no quadro abaixo?

	Concepção	Propósito
(A)	Diagnóstica	conhecer os conhecimentos já aprendidos pelas crianças.
(B)	Classificatória	medir erros e acertos das aprendizagens das crianças em relação à escrita.
(C)	Formativa	acompanhar o processo individual de aprendizagem das crianças.
(D)	Mediadora	intervir nas aprendizagens realizadas pelas crianças.
(E)	Investigativa	conhecer os indícios das aprendizagens realizadas pelas crianças.

QUESTÃO 20

Leia a tabela que apresenta dados do Índice de Desenvolvimento da Educação Básica – Ideb.

IDEB 2005, 2007 e Projeções para o BRASIL

	Anos Iniciais do Ensino Fundamental				Anos Finais do Ensino Fundamental				Ensino Médio			
	IDEB Observado		Metas		IDEB Observado		Metas		IDEB Observado		Metas	
	2005	2007	2007	2021	2005	2007	2007	2021	2005	2007	2007	2021
TOTAL	3,6	4,2	3,9	6,0	3,5	3,8	3,5	5,5	3,4	3,5	3,4	5,2
Dependência Administrativa												
Pública	3,6	4,0	3,6	5,8	3,2	3,5	3,3	5,2	3,1	3,2	3,1	4,9
Federal	6,4	6,2	6,4	7,8	6,3	6,1	6,3	7,6	5,6	5,7	5,6	7,0
Estadual	3,9	4,3	4,0	6,1	3,3	3,6	3,3	5,3	3,0	3,2	3,1	4,9
Municipal	3,4	4,0	3,5	5,7	3,1	3,4	3,1	5,1	2,9	3,2	3,0	7,0
Privada	5,9	6,0	6,0	7,5	5,8	5,8	5,8	7,3	5,6	5,6	5,6	7,0

Saeb e Censo Escolar

Disponível em: <http://www.inep.gov.br>. Acesso em set. 2008.

Qual das afirmações faz uma análise coerente entre os dados da tabela e os fatores do Ideb?

- (A) Os dados sobre aprovação escolar e as médias totais de desempenho no Saeb e na Prova Brasil resultaram em índices que ultrapassaram as metas para o ensino fundamental em 2007.
- (B) Os índices observados no ano de 2007, mais elevados quanto maior a escolaridade, são ferramentas para o acompanhamento das metas de qualidade do Plano de Desenvolvimento da Educação.
- (C) O Ideb, que reúne, em um indicador, o fluxo escolar e as médias de desempenho nas avaliações, foi, no total de 2007, inferior à meta para o mesmo ano.
- (D) A superação das metas no ensino fundamental e no ensino médio foi um avanço, levando-se em consideração que a escala do Ideb vai de zero a seis.
- (E) A expectativa de avanço nas escolas estaduais é inferior àquela esperada para as escolas municipais, uma vez que o índice é comparável nacionalmente.

QUESTÃO 21

A racionalidade científica, forma dominante de pensar e de agir na Modernidade, transformou o homem e sua ação em *objetos de investigação*. Passaram a ser tratados da mesma forma que as “coisas” e os fenômenos da natureza, como “objetos” fixos, imutáveis. O historicismo veio a se opor a essa perspectiva positivista, chamando a atenção para a dimensão histórica da existência, do mundo e da sociedade. As vertentes da pesquisa em educação que acompanharam essa discussão incorporaram idéias do historicismo e trouxeram para a prática da investigação o pressuposto de que

- (A) a pesquisa educacional supõe a existência de métodos previamente definidos.
- (B) a objetividade e a universalidade do conhecimento são garantidas pelos métodos de pesquisa.
- (C) a metodologia da pesquisa determina a produção dos conhecimentos histórico-educacionais.
- (D) o conhecimento da realidade só é possível por meio do controle do fenômeno educacional.
- (E) o conhecimento educacional depende da compreensão dos processos sócio-históricos.

QUESTÃO 22

Há uma discussão do “ser” professor que envolve a diferenciação entre a pedagogia do professor e a pedagogia do mestre. A função do professor é ensinar a todos a mesma coisa e a do mestre, anunciar, a cada um, uma verdade particular, uma resposta singular e uma realização. Nesse sentido, o mestre é o condutor do discípulo até si mesmo, um agente de seu processo de individuação. O discípulo confia no mestre para que o instrua e o conduza enquanto ele não for capaz de se conduzir sozinho, entendendo que a condição de discípulo é provisória. Assim, a experiência do mestre, adquirida através da prática e da sagacidade, é, na verdade, a capacidade de discernimento dos espíritos que, ao pressentir as possibilidades de cada um, propõe-lhes fins ao seu alcance, assim como os meios de alcançá-los, através da utilização das suas capacidades.

As idéias do texto afirmam:

- I - a confiança do discípulo na figura do mestre;
- II - a busca de padrões nos processos de individuação;
- III - o entendimento das limitações e possibilidades de mestres e discípulos;
- IV - a percepção do mestre como condutor às verdades.

De acordo com o texto, é(são) correta(s) **APENAS** a(s) idéia(s)

- (A) II
- (B) IV
- (C) I e II
- (D) I e III
- (E) I, II e III

QUESTÃO 23

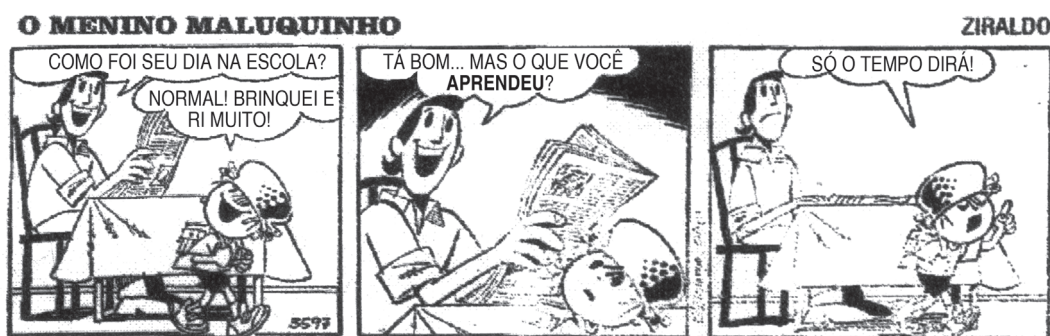
As Diretrizes Curriculares da Educação Infantil e os Referenciais Curriculares propõem a educação infantil como espaço de cuidar e educar. Essa concepção também se estende às creches, sobre as quais afirma-se:

- I - as creches são lugar de proteção e de cuidados com a saúde, bem como de educação para as crianças;
- II - o ambiente escolar da creche se constitui como espaço assistencialista às crianças;
- III - o processo educativo na creche promove o desenvolvimento afetivo, cognitivo e social;
- IV - como espaço de guarda e tutela, a creche tem especial cuidado com a saúde e a higiene das crianças.

São afirmações adequadas à concepção de creche, expressas nos documentos citados, **APENAS**

- (A) I e II
- (B) I e III
- (C) II e III
- (D) II e IV
- (E) III e IV

QUESTÃO 24



Jornal do Brasil. Rio de Janeiro.

A tirinha de Ziraldo apresenta-nos uma situação corriqueira. De um modo geral, tem-se a concepção de que as crianças aprenderão os conhecimentos em um único dia e de uma única forma. Essa concepção perde o sentido quando se pensa, por exemplo, nos ciclos básicos de alfabetização, pois os mesmos pressupõem que a alfabetização é

- (A) marcada por estágios.
- (B) linearmente construída.
- (C) construída em processo.
- (D) elaborada sem interrupções.
- (E) aprendida por etapas sucessivas.

QUESTÃO 25

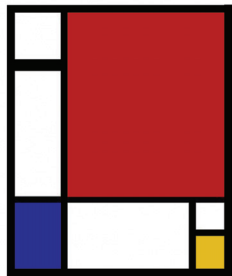
Numa sala de aula de terceiro ano do ensino fundamental, com crianças oriundas de várias regiões do Brasil, um aluno pronunciou a palavra *olho* como [oio]. Outra criança da turma chamou-lhe a atenção, corrigindo-lhe a fala. A professora aproveitou a oportunidade e pediu a todos para que, a partir dali, falassem sempre como se escreve, ou seja: os que falassem [sau] deveriam sempre falar [sal]; os que falassem [viage] deveriam sempre falar [viagem]; os que falassem [bodi] deveriam sempre falar [bode]; os que falassem [cantano] deveriam sempre falar [cantando]. Rapidamente as crianças perceberam que ficou muito difícil falar e que seria impossível falar sempre exatamente como se escreve. A professora aproveitou para explicar que ninguém fala exatamente como se escreve.

Essa professora sabe que

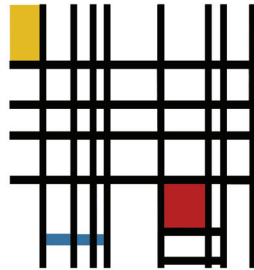
- (A) as relações arbitrárias e não perfeitas entre sons e letras são raras.
- (B) as variações dialetais de origem social e regional devem ser superadas.
- (C) as variações da língua falada têm significados afetivos e culturais.
- (D) a língua portuguesa escrita não é fonética.
- (E) a correspondência entre os sons da fala e a escrita fonética é invariável.

QUESTÃO 26

A professora Inês, interessada em integrar matemática e artes plásticas, propôs aos seus alunos uma pesquisa da obra do artista plástico Piet Mondrian (1872-1944), que consistiu na observação dos quadros reproduzidos abaixo.



Composição com Vermelho, Azul e Amarelo - 1930



Composição com Amarelo, Azul e Vermelho - 1939

Disponível em: http://www.artcyclopedia.com/artists/mondrian_piet.html

A qual objetivo da educação matemática para o ensino fundamental, presente nos PCN, atende a proposta da professora, de observação dos quadros de Mondrian?

- (A) Identificar formas geométricas e reproduzi-las segundo categorias artísticas miméticas, a fim de apurar o gosto estético.
- (B) Estabelecer conexões entre temas matemáticos de diferentes campos e entre esses temas e conhecimentos de outras áreas curriculares.
- (C) Descrever resultados com precisão e argumentar sobre suas conjecturas, estabelecendo relações entre matemática e linguagem oral.
- (D) Resolver situações-problema para validar estratégias e resultados, identificando os ângulos obtuso, agudo e reto entre as formas geométricas.
- (E) Apurar a percepção da forma e estimular a sua criação, por meio da cooperação, tendo em vista a solução de problemas numéricos propostos.

QUESTÃO 27

Observe a ilustração abaixo.



Nove vezes cinco: quarenta e cinco; e vão quatro.

Nove vezes três: vinte e sete; mais quatro: trinta e um. Total: trezentos e quinze!

A fala do menino permite os comentários a seguir.

- I - Quando o menino diz “e vão quatro”, utiliza-se de um mecanismo que não reflete o valor posicional do algarismo, realizando a operação de forma mecânica.
- II - Expressões como “e vão quatro” ou “desce um” estão relacionadas à “troca” que ocorre na base 10, no sistema de numeração decimal, no entendimento de sua estrutura lógico-matemática.
- III - O ensino de regras destituídas de significados pode estar na origem das dificuldades apresentadas por crianças, ao tentarem utilizar os algoritmos na resolução de problemas.
- IV - A compreensão do valor posicional de um algarismo é favorecida quando a criança opera com materiais concretos em que pode agrupar elementos de dez em dez ou de cem em cem, por exemplo.

São corretos os comentários

- (A) I e II, apenas.
- (B) I e III, apenas.
- (C) II e III, apenas.
- (D) II, III e IV, apenas.
- (E) I, II, III e IV.

QUESTÃO 28

O menino que carregava água na peneira

Manoel de Barros



Tenho um livro sobre águas e meninos.

Gostei mais de um menino
que carregava água na peneira.

A mãe disse

que carregar água na peneira

Era o mesmo que roubar um vento e sair correndo
com ele pra mostrar aos irmãos.

A mãe disse que era o mesmo que
catar espinhos na água

O mesmo que criar peixe no bolso.

O menino era ligado em

despropósitos.

Quis montar os alicerces de uma casa sobre orvalhos.

A mãe reparou que o menino

Gostava mais do vazio

Do que do cheio.

Falava que os vazios são maiores

E até infinitos.

Com o tempo aquele menino

Que era cismado e esquisito

Porque gostava de carregar água na peneira

Com o tempo descobriu que escrever seria o mesmo que carregar água na peneira.

BARROS, M. de. **Exercício de ser criança** / bordados de Antônia Zulma Diniz, Ângela Marilu e Sávia Dumont sobre desenhos de Demóstenes Vargas. Rio de Janeiro: Salamandra, 1999.(fragmento)

O texto e os bordados inventam uma realidade mágica e uma estética do corpo em movimento. Esses elementos expressivos mostram algumas características de linguagem:

- I - possibilidades plásticas da linguagem escrita;
- II - aproximação do mundo mágico com o mundo real pela metáfora da água na peneira;
- III - literatura e arte visual como expressões dos conhecimentos que caracterizam o mundo infanto-juvenil;
- IV - hegemonia dos aspectos gramaticais na criação dos textos literários.

São características de linguagem evidenciadas no texto

APENAS

- (A) I e II
- (B) II e III
- (C) III e IV
- (D) I, II e III
- (E) II, III e IV

QUESTÃO 29

Em uma Escola de Ensino Fundamental, a professora de crianças de 6 anos iniciará atividades para trabalhar o conceito de representação, importante para a alfabetização geográfica e desenvolvimento do pensamento histórico. Considerando as situações que contribuem para a construção do conceito em foco, analise as atividades apresentadas a seguir.

- I - Os alunos devem trazer de casa suas fotos em idades diferentes, ordená-las cronologicamente e explicar as diferenças e semelhanças entre as imagens.
- II - A professora apresenta quatro fotos de uma casa em tamanhos diferentes e pede para que os alunos as recortem e as ordenem da maior para a menor.
- III - Os alunos observam pinturas famosas que retratam pessoas para reproduzi-las e destacar as que mais se aproximam das originais.
- IV - A professora solicita que as crianças preencham com cores específicas as figuras geométricas previamente desenhadas por ela.

As atividades que a professora deve trabalhar estão descritas **APENAS** em

- (A) I e II
- (B) I e III
- (C) II e III
- (D) II e IV
- (E) III e IV

QUESTÃO 30

Estudantes de 9 anos de uma Escola de Ensino Fundamental estudam a distribuição de água para a população. O professor inicia a atividade com perguntas como:

- Toda água que sai da torneira é boa para beber?
- A água suja pode se tornar limpa?
- Existem casas sem água boa para beber?

As respostas são discutidas. O professor realiza em sala atividades práticas como:

- construção de uma maquete do sistema de distribuição de água da cidade;
- experiência de decantação e filtração da água;
- excursão à estação de tratamento de água da cidade.

O trabalho é ampliado para o estudo da preservação ambiental e da situação da água potável da população, que não tem acesso à rede de abastecimento de água. Refletem sobre como o poder público cuida da qualidade da água e das questões ambientais e, ainda, sobre a responsabilidade social da população e dos governantes.

A partir dessa descrição, considere as afirmações a seguir.

- I - As perguntas iniciais respondidas pelos alunos permitem ao professor fazer o levantamento do conhecimento prévio dos alunos.
- II - A contextualização dos temas ocorre durante as atividades, na inserção de aspectos do cotidiano dos alunos e da população.
- III - O conhecimento científico desautoriza o conhecimento que os alunos trazem de suas experiências de vida, em relação ao meio ambiente.
- IV - As crianças devem concluir que as questões relativas ao desmatamento próximo aos mananciais de água e a distribuição de água tratada a toda a população são de responsabilidade social exclusiva dos governos.

De acordo com a descrição, são corretas **APENAS** as afirmações

- (A) I e II
- (B) I e III
- (C) I e IV
- (D) II e III
- (E) II e IV

QUESTÃO 31

Os alunos da EJA chegam à sala de aula com saberes construídos a partir de suas vivências em todos os contextos por onde circulam – familiar, profissional, de lazer ou religioso. Os professores devem trabalhar tais saberes por meio de atividades em que sejam

- (A) avaliados para uma compreensão dos erros epistemológicos.
- (B) integrados aos conteúdos das diferentes áreas do conhecimento.
- (C) reconstruídos em torno de parâmetros de correção prévios.
- (D) relativizados por serem construídos fora do processo de escolarização.
- (E) esvaziados por sua associação ao fracasso escolar dos alunos.

QUESTÃO 32

A Escola Nova Fronteira apresentava altos índices de reprovação e de violência. Na avaliação dos professores, as práticas pedagógicas eram individualizadas e não havia articulação interna ou com a comunidade. A professora Clara foi eleita diretora e entendeu que os aspectos administrativos deveriam dar sustentação aos pedagógicos. Liderou um movimento de organização da escola em direção a uma instituição autônoma e democrática. Para isso, Clara considerou alguns dos princípios a seguir.

- I - A implementação do projeto político-pedagógico constrói a identidade da instituição por meio de permanente reflexão e discussão.
- II - A participação dos pais e da comunidade nas assembleias escolares é uma forma de aproximar a escola da sociedade.
- III - A centralização das ações desburocratiza os processos de gestão e de organização.
- IV - A gestão colegiada organiza o trabalho pedagógico, viabilizando a ampla participação.

São princípios da gestão democrática, que devem ser considerados por essa professora **APENAS**

- (A) I e II
- (B) II e III
- (C) II e IV
- (D) I, II e IV
- (E) I, II, III e IV

QUESTÃO 33

A partir dos anos 1990 foram realizadas várias reformas curriculares no âmbito das instituições educativas, dentre elas, as propostas de reorganização dos anos de escolaridade em ciclos, que trouxeram mudanças significativas para a estruturação curricular e a avaliação, com a implantação da progressão continuada. Tais experiências fizeram constatar que a implementação de novas propostas nas escolas necessita que as(os)

- (A) particularidades da implementação em cada escola sejam programadas pelos níveis centrais.
- (B) equipes diretoras aceitem a proposta e a desenvolvam com o apoio do coordenador pedagógico.
- (C) ações pedagógicas e administrativas sejam modificadas de forma coletiva e participativa.
- (D) projetos oficiais prescrevam com clareza as ações a serem executadas.
- (E) programas de formação continuada aconteçam depois do processo de implementação.

QUESTÃO 34

Uma organização social com foco no trabalho com crianças e adolescentes em situação de risco está tendo problemas de evasão dos participantes do projeto de iniciação musical e profissionalização. Os gestores ficaram preocupados, pois o projeto conta com músicos experientes, recursos e equipamentos adequados.

Considerando os princípios da gestão, qual o primeiro procedimento para tentar resolver o problema?

- (A) Disponibilizar recursos financeiros.
- (B) Investir na formação docente.
- (C) Fazer diagnóstico sobre a situação.
- (D) Promover ações que envolvam a comunidade.
- (E) Reorganizar a gestão de pessoas.

QUESTÃO 35

A Escola Municipal Maíra vem modificando as características de sua gestão. Ampliou as ligações com a comunidade em seu entorno e fortaleceu o conselho escolar, que tem acompanhado a frequência e o desempenho dos alunos. Quando surgem problemas, os membros do conselho, formado por professores, alunos, pais, funcionários e representantes da comunidade, conversam entre si, com os professores e a família do aluno. Além disso, o conselho participa das decisões pedagógicas e administrativas, inclusive no que tange ao uso dos recursos financeiros da escola, seja para obras de manutenção, para passeios educativos ou para a compra de materiais didáticos.

De acordo com a regulamentação municipal, haverá novas eleições para o conselho escolar no próximo ano.

A escola apresentada nesse texto está atuando

- I - de forma equivocada, pois envolve os alunos nas decisões pedagógicas e administrativas;
- II - em consonância com as concepções democráticas de gestão, pois redefine os membros do conselho por meio de eleições periódicas;
- III - em desacordo com a LDBEN 9.394/1996, pois permite que pessoas de fora da escola interfiram em sua gestão;
- IV - de acordo com a LDBEN 9.394/1996, pois tem um conselho escolar atuante, com participação comunitária.

Está(ão) correta(s) **APENAS** a(s) afirmação(ões)

- (A) II
- (B) III
- (C) IV
- (D) I e III
- (E) II e IV

QUESTÃO 36

Considere os depoimentos para responder à questão.

ELY	LUCAS
Está na época de montar o calendário do ano que vem, remanejar os professores, estruturar o horário e pedir os planos de curso, para manter os arquivos atualizados.	Tento mostrar aos professores sua importância como facilitadores da aprendizagem, ajudando-os a planejar situações de experiência que propiciem a produção de conhecimento.
MARIA	HENRIQUE
A reunião pedagógica de amanhã vai ter representantes da comunidade, além dos professores. Vamos discutir estratégias didáticas para a melhoria da qualidade da educação, com o apoio das famílias dos alunos.	Os professores precisam programar atividades com recursos tecnológicos que estimulem a modelagem de competências, pois os gráficos de desempenho do último bimestre não foram tão bons...

Qual das afirmações abaixo analisa corretamente um ou mais dos depoimentos desses coordenadores pedagógicos?

- (A) Lucas e Henrique possuem uma concepção de coordenação proveniente da pedagogia renovada, já que enfatizam um posicionamento crítico, voltado às questões sociais.
- (B) Lucas e Ely demonstram ser técnicos normatizadores, pois seus procedimentos estão voltados à manutenção da ordem e às questões administrativas.
- (C) A visão de Ely sobre coordenação pedagógica está calçada em um modelo de gestão técnico-científico, pois se preocupa com o desenvolvimento profissional dos docentes.
- (D) A atividade proposta por Maria reflete um modelo de gestão participativa, na medida em que corresponde a uma prática passível de ser controlada em detalhes.
- (E) O depoimento de Henrique revela uma visão de coordenação que privilegia a técnica, voltada para o controle do comportamento, para o desempenho e para os resultados.

QUESTÃO 37

O ano de 2008 foi repleto de atividades e comemorações na Escola Machado de Assis, devido ao centenário de morte do grande escritor brasileiro. O resultado desse processo necessitava ser sistematizado e socializado. Para isso, considerou-se a possibilidade de desenvolver as seguintes atividades:

- I - organizar reuniões com docentes das escolas vizinhas para que os mesmos procedimentos fossem adotados pelas demais;
- II - publicar as produções de alunos e professores, visando à valorização e difusão do conhecimento;
- III - convidar um especialista no tema para ratificar a qualidade das produções dos alunos e legitimar os conhecimentos construídos;
- IV - realizar um período de culminância das atividades, com exposições, apresentações artísticas e demonstrações para a comunidade.

A(s) atividade(s) coerente(s) como uma concepção da escola como produtora de conhecimento e de vivências democráticas é(são) **APENAS**

- (A) I
- (B) II
- (C) II e III
- (D) II e IV
- (E) III e IV

QUESTÃO 38 - DISCURSIVA

A professora, ao entrar na turma do primeiro ano do curso de formação de professores, pediu a cada aluno que manifestasse, oralmente, o seu entendimento do que é *educar*, do que é *ser professor* e do que é *ser aluno*.

Todas as respostas mostravam uma compreensão simplificada da natureza de cada uma dessas atividades. Frente a esse resultado, a professora fez um planejamento de trabalho que considerasse o aprendizado de conceitos e a discussão de significados atribuídos ao longo da história da educação à ação educativa, à figura do professor e à do aluno.

- a) Explique por que é importante discutir o que é *educar*, o que é *ser professor* e o que é *ser aluno*. **(valor: 6,0 pontos)**

RASCUNHO

- b) Descreva uma estratégia didática que proporcione uma aprendizagem significativa de conceitos. **(valor: 4,0 pontos)**

RASCUNHO

QUESTÃO 39 - DISCURSIVA

A professora Renata, de uma turma do primeiro ano de escolaridade, leva todos os dias para a sala de aula um livro de literatura infantil e o lê para os alunos. Ao terminar, pergunta qual foi a parte da história que eles mais gostaram e a escreve no quadro. Em seguida, lê em voz alta o trecho que escreveu, acompanhando com o dedo a leitura. Como a biblioteca da escola é pequena, ela pediu a contribuição das crianças para que trouxessem livros, revistas ou jornais de suas casas. No dia seguinte ao pedido, recebeu a visita de Alice, mãe de um aluno, indagando-a sobre o motivo do pedido, já que a maioria das crianças daquela turma ainda não sabia ler.

a) Apresente e explique duas justificativas pedagógicas que deverão fundamentar a resposta de Renata a Alice.

(valor: 4,0 pontos)

RASCUNHO

b) Explique a persistência do analfabetismo funcional, a despeito do trabalho pedagógico realizado nas escolas.

(valor: 6,0 pontos)

RASCUNHO

QUESTÃO 40 - DISCURSIVA

Em uma reunião do conselho escolar, os participantes definiram, como estratégia de aproximação entre escola e famílias, a realização de visitas às casas dos alunos, a fim de conhecer de perto a realidade em que vivem. Um dos professores foi à casa de Roberto, aluno que apresentava dificuldades de aprendizagem, principalmente em matemática. Lá chegando, viu que se tratava de uma moradia popular, de uma família que não teve oportunidades de estudo. O professor de Roberto, porém, ficou surpreso ao saber que o menino ajudava o pai, feirante, como “caixa” na venda de frutas. Se ele sabia calcular valores e fazer o troco, não havia motivos para ter dificuldades em matemática. Após a visita, o professor começou a pensar em estratégias para desenvolver com Roberto.

a) Explique a importância de iniciativas como a desse conselho escolar, em contexto de gestão participativa.

(valor: 4,0 pontos)

RASCUNHO

b) Descreva outra ação que favoreça uma integração maior entre escola e comunidade e argumente por que essa ação é relevante.

(valor: 6,0 pontos)

RASCUNHO

QUESTIONÁRIO DE PERCEPÇÃO SOBRE A PROVA

As questões abaixo visam a levantar sua opinião sobre a qualidade e a adequação da prova que você acabou de realizar. Assinale as alternativas correspondentes à sua opinião, nos espaços próprios (parte inferior) do Cartão-Resposta. Agradecemos sua colaboração.

QUESTÃO 1

Qual o grau de dificuldade desta prova na parte de Formação Geral?

- (A) Muito fácil.
- (B) Fácil.
- (C) Médio.
- (D) Difícil.
- (E) Muito difícil.

QUESTÃO 2

Qual o grau de dificuldade desta prova na parte de Componente Específico?

- (A) Muito fácil.
- (B) Fácil.
- (C) Médio.
- (D) Difícil.
- (E) Muito difícil.

QUESTÃO 3

Considerando a extensão da prova, em relação ao tempo total, você considera que a prova foi:

- (A) muito longa.
- (B) longa.
- (C) adequada.
- (D) curta.
- (E) muito curta.

QUESTÃO 4

Os enunciados das questões da prova na parte de Formação Geral estavam claros e objetivos?

- (A) Sim, todos.
- (B) Sim, a maioria.
- (C) Apenas cerca da metade.
- (D) Poucos.
- (E) Não, nenhum.

QUESTÃO 5

Os enunciados das questões da prova na parte de Componente Específico estavam claros e objetivos?

- (A) Sim, todos.
- (B) Sim, a maioria.
- (C) Apenas cerca da metade.
- (D) Poucos.
- (E) Não, nenhum.

QUESTÃO 6

As informações/instruções fornecidas para a resolução das questões foram suficientes para resolvê-las?

- (A) Sim, até excessivas.
- (B) Sim, em todas elas.
- (C) Sim, na maioria delas.
- (D) Sim, somente em algumas.
- (E) Não, em nenhuma delas.

QUESTÃO 7

Você se deparou com alguma dificuldade ao responder à prova. Qual?

- (A) Desconhecimento do conteúdo.
- (B) Forma diferente de abordagem do conteúdo.
- (C) Espaço insuficiente para responder às questões.
- (D) Falta de motivação para fazer a prova.
- (E) Não tive qualquer tipo de dificuldade para responder à prova.

QUESTÃO 8

Considerando apenas as questões objetivas da prova, você percebeu que:

- (A) não estudou ainda a maioria desses conteúdos.
- (B) estudou alguns desses conteúdos, mas não os aprendeu.
- (C) estudou a maioria desses conteúdos, mas não os aprendeu.
- (D) estudou e aprendeu muitos desses conteúdos.
- (E) estudou e aprendeu todos esses conteúdos.

QUESTÃO 9

Qual foi o tempo gasto por você para concluir a prova?

- (A) Menos de uma hora.
- (B) Entre uma e duas horas.
- (C) Entre duas e três horas.
- (D) Entre três e quatro horas.
- (E) Quatro horas e não consegui terminar.

