

PROVA DE EDUCAÇÃO FÍSICA

novembro 2007

LEIA COM ATENÇÃO AS INSTRUÇÕES ABAIXO.

1 - Você está recebendo o seguinte material:

a) este caderno, com as **questões de múltipla escolha** e **discursivas** das partes de **formação geral** e **componente específico da área**, e com as questões relativas à sua **percepção sobre a prova**, assim distribuídas:

Partes	Números das questões	Números das páginas neste caderno	Peso de cada parte
Formação Geral/Múltipla Escolha	1 a 8	1 a 3	60%
Formação Geral/Discursivas	9 e 10	4 a 6	40%
Componente Específico/Múltipla Escolha	11 a 36	7 a 14	80%
Componente Específico/Discursivas	37 a 40	15 a 18	20%
Percepção sobre a prova	41 a 49	19	—

b) 1 Caderno de Respostas em cuja capa existe, na parte inferior, um cartão destinado às respostas das questões de múltipla escolha e de percepção sobre a prova. As respostas às questões discursivas deverão ser escritas a caneta esferográfica de tinta preta nos espaços especificados no Caderno de Respostas.

2 - Verifique se este material está completo e se o seu nome no Caderno de Respostas está correto. Caso contrário, notifique imediatamente a um dos Responsáveis pela Sala. Após a conferência do seu nome no Caderno de Respostas, quando autorizado, você deverá assiná-lo no espaço próprio, utilizando caneta esferográfica de tinta preta.

3 - Observe, no Caderno de Respostas, as instruções sobre a marcação das respostas às questões de múltipla escolha (apenas uma resposta por questão).

4 - Tenha muito cuidado com o Caderno de Respostas, para não o dobrar, amassar ou manchar. Este Caderno somente poderá ser substituído caso esteja danificado ou em caso de erro de distribuição.

5 - Esta prova é individual. São vedados o uso de calculadora, qualquer comunicação e troca de material entre os presentes e consultas a material bibliográfico, cadernos ou anotações de qualquer espécie.

6 - Quando terminar, entregue a um dos Responsáveis pela Sala o seu Caderno de Respostas. Cabe esclarecer que você só poderá sair levando este Caderno de Questões após decorridos 90 (noventa) minutos do início do Exame.

7 - Você terá 4 (quatro) horas para responder às questões de múltipla escolha, discursivas e de percepção sobre a prova.

FORMAÇÃO GERAL

QUESTÃO 1

Cidadezinha qualquer

Casas entre bananeiras
 mulheres entre laranjeiras
 pomar amor cantar.

Um homem vai devagar.
 Um cachorro vai devagar.
 Um burro vai devagar.
 Devagar... as janelas olham.
 Eta vida besta, meu Deus.

ANDRADE, Carlos Drummond de. Alguma poesia. In: **Poesia completa**. Rio de Janeiro: Nova Aguilar, 2002, p. 23.

Cidadezinha cheia de graça...
 Tão pequenina que até causa dó!
 Com seus burricos a pastar na praça...
 Sua igreja de uma torre só...

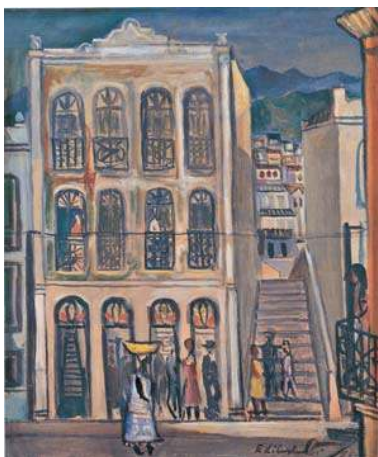
Nuvens que venham, nuvens e asas,
 Não param nunca nem num segundo...
 E fica a torre, sobre as velhas casas,
 Fica cismando como é vasto o mundo!...

Eu que de longe venho perdido,
 Sem pouso fixo (a triste sina!)
 Ah, quem me dera ter lá nascido!

Lá toda a vida poder morar!
 Cidadezinha... Tão pequenina
 Que toda cabe num só olhar...

QUINTANA, Mário. A rua dos cataventos. In: **Poesia completa**. Org. Tânia Franco Carvalhal. Rio de Janeiro: Nova Aguilar, 2006, p. 107.

Ao se escolher uma ilustração para esses poemas, qual das obras abaixo estaria de acordo com o tema neles dominante?



Di Cavalcanti

A



Tarsila do Amaral

B



Taunay

C



Manezinho Araújo

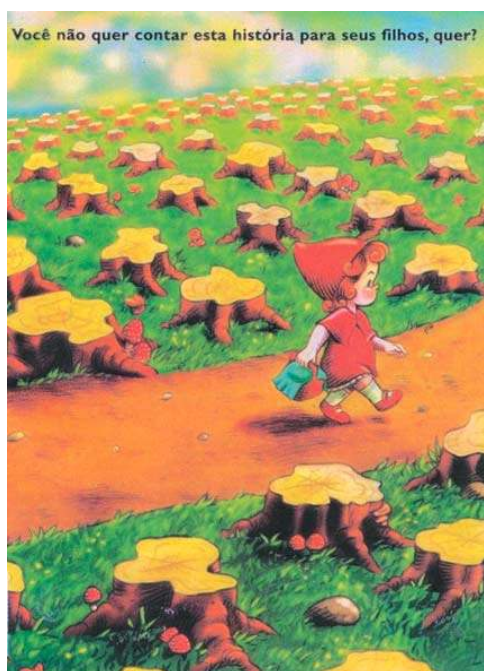
D



Guignard

E

QUESTÃO 2



Revista Istoé Independente. São Paulo: Ed. Três [s.d.].

O alerta que a gravura acima pretende transmitir refere-se a uma situação que

- A atinge circunstancialmente os habitantes da área rural do País.
- B atinge, por sua gravidade, principalmente as crianças da área rural.
- C preocupa no presente, com graves conseqüências para o futuro.
- D preocupa no presente, sem possibilidade de ter conseqüências no futuro.
- E preocupa, por sua gravidade, especialmente os que têm filhos.

QUESTÃO 3

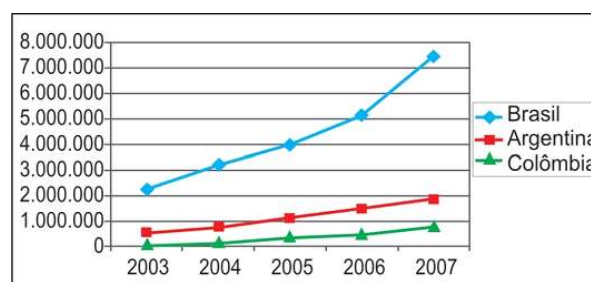
Os ingredientes principais dos fertilizantes agrícolas são nitrogênio, fósforo e potássio (os dois últimos sob a forma dos óxidos P_2O_5 e K_2O , respectivamente). As percentagens das três substâncias estão geralmente presentes nos rótulos dos fertilizantes, sempre na ordem acima. Assim, um fertilizante que tem, em seu rótulo, a indicação 10-20-20 possui, em sua composição, 10% de nitrogênio, 20% de óxido de fósforo e 20% de óxido de potássio. Misturando-se 50 kg de um fertilizante 10-20-10 com 50 kg de um fertilizante 20-10-10, obtém-se um fertilizante cuja composição é

- A 7,5-7,5-5.
- B 10-10-10.
- C 15-15-10.
- D 20-20-15.
- E 30-30-20.

QUESTÃO 4

Os países em desenvolvimento fazem grandes esforços para promover a inclusão digital, ou seja, o acesso, por parte de seus cidadãos, às tecnologias da era da informação. Um dos indicadores empregados é o número de *hosts*, isto é, o número de computadores que estão conectados à Internet. A tabela e o gráfico abaixo mostram a evolução do número de *hosts* nos três países que lideram o setor na América do Sul.

País	2003	2004	2005	2006	2007
Brasil	2.237.527	3.163.349	3.934.577	5.094.730	7.422.440
Argentina	495.920	742.358	1.050.639	1.464.719	1.837.050
Colômbia	55.626	115.158	324.889	440.585	721.114



Fonte: IBGE (Network Wizards, 2007).

Dos três países, os que apresentaram, respectivamente, o maior e o menor crescimento percentual no número de *hosts*, no período 2003-2007, foram

- A Brasil e Colômbia.
- B Brasil e Argentina.
- C Argentina e Brasil.
- D Colômbia e Brasil.
- E Colômbia e Argentina.

QUESTÃO 5

Leia o esquema abaixo.

- 1 Coleta de plantas nativas, animais silvestres, microrganismos e fungos da floresta amazônica.
- 2 Saída da mercadoria do país, por portos e aeroportos, camuflada na bagagem de pessoas que se disfarçam de turistas, pesquisadores ou religiosos.
- 3 Venda dos produtos para laboratórios ou colecionadores que patenteiam as substâncias provenientes das plantas e dos animais.
- 4 Ausência de patente sobre esses recursos, o que deixa as comunidades indígenas e as populações tradicionais sem os benefícios dos *royalties*.
- 5 Prejuízo para o Brasil!

Com base na análise das informações acima, uma campanha publicitária contra a prática do conjunto de ações apresentadas no esquema poderia utilizar a seguinte chamada:

- A Indústria farmacêutica internacional, fora!
- B Mais respeito às comunidades indígenas!
- C Pagamento de *royalties* é suficiente!
- D Diga não à biopirataria, já!
- E Biodiversidade, um mau negócio?

QUESTÃO 6

Vamos supor que você recebeu de um amigo de infância e seu colega de escola um pedido, por escrito, vazado nos seguintes termos:

“Venho mui respeitosamente solicitar-lhe o empréstimo do seu livro *Redação para Concurso*, para fins de consulta escolar.”

Essa solicitação em tudo se assemelha à atitude de uma pessoa que

- A comparece a um evento solene vestindo *smoking* completo e cartola.
- B vai a um piquenique engravatado, vestindo terno completo, calçando sapatos de verniz.
- C vai a uma cerimônia de posse usando um terno completo e calçando botas.
- D frequenta um estádio de futebol usando sandálias de couro e bermudas de algodão.
- E veste terno completo e usa gravata para proferir uma conferência internacional.

QUESTÃO 7

Desnutrição entre crianças quilombolas

Cerca de três mil meninos e meninas com até 5 anos de idade, que vivem em 60 comunidades quilombolas em 22 Estados brasileiros, foram pesados e medidos. O objetivo era conhecer a situação nutricional dessas crianças. (...)

De acordo com o estudo, 11,6% dos meninos e meninas que vivem nessas comunidades estão mais baixos do que deveriam, considerando-se a sua idade, índice que mede a desnutrição. No Brasil, estima-se uma população de 2 milhões de quilombolas.

A escolaridade materna influencia diretamente o índice de desnutrição. Segundo a pesquisa, 8,8% dos filhos de mães com mais de quatro anos de estudo estão desnutridos. Esse indicador sobe para 13,7% entre as crianças de mães com escolaridade menor que quatro anos.

A condição econômica também é determinante. Entre as crianças que vivem em famílias da classe E (57,5% das avaliadas), a desnutrição chega a 15,6%; e cai para 5,6% no grupo que vive na classe D, na qual estão 33,4% do total das pesquisadas.

Os resultados serão incorporados à política de nutrição do país. O Ministério de Desenvolvimento Social prevê ainda um estudo semelhante para as crianças indígenas.

BAVARESCO, Rafael. UNICEF/BRZ. Boletim, ano 3, n.º 8, jun. 2007.

O boletim do UNICEF mostra a relação da desnutrição com o nível de escolaridade materna e com a condição econômica da família. Para resolver essa grave questão de subnutrição infantil, algumas iniciativas são propostas:

- I distribuição de cestas básicas para as famílias com crianças em risco;
- II programas de educação que atendam a crianças e também a jovens e adultos;
- III hortas comunitárias, que ofereçam não só alimentação de qualidade, mas também renda para as famílias.

Das iniciativas propostas, é correto afirmar que

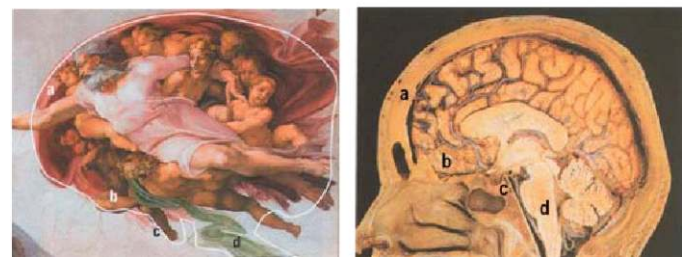
- A somente I é solução dos problemas a médio e longo prazo.
- B somente II é solução dos problemas a curto prazo.
- C somente III é solução dos problemas a curto prazo.
- D I e II são soluções dos problemas a curto prazo.
- E II e III são soluções dos problemas a médio e longo prazo.

QUESTÃO 8

Entre 1508 e 1512, Michelangelo pintou o teto da Capela Sistina, no Vaticano, um marco da civilização ocidental. Revolucionária, a obra chocou os mais conservadores, pela quantidade de corpos nus, possivelmente, resultado de secretos estudos de anatomia, uma vez que, naquele tempo, era necessária a autorização da Igreja para a dissecação de cadáveres.

Recentemente, perceberam-se algumas peças anatômicas camufladas entre as cenas que compõem o teto. Alguns pesquisadores conseguiram identificar uma grande quantidade de estruturas internas da anatomia humana, que teria sido a forma velada de como o artista "imortalizou a comunhão da arte com o conhecimento".

Uma das cenas mais conhecidas é "A criação de Adão". Para esses pesquisadores, ela representaria o cérebro num corte sagital, como se pode observar nas figuras a seguir.



BARRETO, Gilson e OLIVEIRA, Marcelo G. de. *A arte secreta de Michelangelo — Uma lição de anatomia na Capela Sistina*. ARX.

Considerando essa hipótese, uma ampliação interpretativa dessa obra-prima de Michelangelo expressaria

- A o Criador dando a consciência ao ser humano, manifestada pela função do cérebro.
- B a separação entre o bem e o mal, apresentada em cada seção do cérebro.
- C a evolução do cérebro humano, apoiada na teoria darwinista.
- D a esperança no futuro da humanidade, revelada pelo conhecimento da mente.
- E a diversidade humana, representada pelo cérebro e pela medula.

QUESTÃO 9 – DISCURSIVA

Leia, com atenção, os textos a seguir.



JB Ecológico, nov. 2005.



Revista Veja, 12 out. 2005.

Amo as árvores, as pedras, os passarinhos. Acho medonho que a gente esteja contribuindo para destruir essas coisas.

Quando uma árvore é cortada, ela renasce em outro lugar. Quando eu morrer, quero ir para esse lugar, onde as árvores vivem em paz.

JOBIM, Antônio Carlos. **JB Ecológico**. Ano 4, n.º 41, jun. 2005, p. 65.

Desmatamento cai e tem baixa recorde

O governo brasileiro estima que cerca de 9.600 km² da floresta amazônica desapareceram entre agosto de 2006 e agosto de 2007, uma área equivalente a cerca de 6,5 cidades de São Paulo.

Se confirmada a estimativa, a partir de análise de imagens no ano que vem, será o menor desmatamento registrado em um ano desde o início do monitoramento, em 1998, representando uma redução de cerca de 30% no índice registrado entre 2005 e 2006.

Com a redução do desmatamento entre 2004 e 2006, o Brasil deixou de emitir 410 milhões de toneladas de CO₂ (gás do efeito estufa). Também evitou o corte de 600 milhões de árvores e a morte de 20 mil aves e 700 mil primatas. Essa emissão representa quase 15% da redução firmada pelos países desenvolvidos para o período 2008-2012, no Protocolo de Kyoto.

O Brasil é um dos poucos países do mundo que tem a oportunidade de implementar um plano que protege a biodiversidade e, ao mesmo tempo, reduz muito rapidamente o processo de aquecimento global.

SELIGMAN, Felipe. **Folha de S. Paulo** — Editoria de Ciência, 11 ago. 2007 (Adaptado).

Soja ameaça a tendência de queda, diz ONG

Mesmo se dizendo otimista com a queda no desmatamento, Paulo Moutinho, do IPAM (Instituto de Pesquisa Ambiental da Amazônia), afirma que é preciso esperar a consolidação dessa tendência em 2008 para a “comemoração definitiva”.

“Que caiu, caiu. Mas, com a recuperação nítida do preço das *commodities*, como a soja, é preciso ver se essa queda acentuada vai continuar”, disse o pesquisador à Folha.

“O momento é de aprofundar o combate ao desmatamento”, disse Paulo Adário, coordenador de campanha do Greenpeace. Só a queda dos preços e a ação da União não explicam o bom resultado atual, diz Moutinho. “Estados como Mato Grosso e Amazonas estão fazendo esforços particulares e parece que a ficha dos produtores caiu. O desmatamento, no médio prazo, acaba encarecendo os produtos deles.”

GERAQUE, Eduardo. **Folha de S. Paulo**. Editoria de Ciência, 11 ago. 2007 (Adaptado).

A partir da leitura dos textos motivadores, redija uma proposta, fundamentada em dois argumentos, sobre o seguinte tema:

Em defesa do meio ambiente.

Procure utilizar os conhecimentos adquiridos, ao longo de sua formação, sobre o tema proposto.

Observações

- Seu texto deve ser dissertativo-argumentativo (não deve, portanto, ser escrito em forma de poema ou de narração).
- A sua proposta deve estar apoiada em, pelo menos, dois argumentos.
- O texto deve ter entre 8 e 12 linhas.
- O texto deve ser redigido na modalidade escrita padrão da língua portuguesa.
- Os textos motivadores não devem ser copiados.

(valor: 10,0 pontos)

1	
2	
3	
4	
5	
6	
7	
8	
9	
10	
11	
12	

QUESTÃO 10 – DISCURSIVA

Sobre o papel desempenhado pela mídia nas sociedades de regime democrático, há várias tendências de avaliação com posições distintas. Vejamos duas delas:

Posição I – A mídia é encarada como um mecanismo em que grupos ou classes dominantes são capazes de difundir idéias que promovem seus próprios interesses e que servem, assim, para manter o *status quo*. Dessa forma, os contornos ideológicos da ordem hegemônica são fixados, e se reduzem os espaços de circulação de idéias alternativas e contestadoras.

Posição II – A mídia vem cumprindo seu papel de guardiã da ética, protetora do decoro e do Estado de Direito. Assim, os órgãos midiáticos vêm prestando um grande serviço às sociedades, com neutralidade ideológica, com fidelidade à verdade factual, com espírito crítico e com fiscalização do poder onde quer que ele se manifeste.

Leia o texto a seguir, sobre o papel da mídia nas sociedades democráticas da atualidade — exemplo do jornalismo.

Quando os jornalistas são questionados, eles respondem de fato: “nenhuma pressão é feita sobre mim, escrevo o que quero”. E isso é verdade. Apenas deveríamos acrescentar que, se eles assumissem posições contrárias às normas dominantes, não escreveriam mais seus editoriais. Não se trata de uma regra absoluta, é claro. Eu mesmo sou publicado na mídia norte-americana. Os Estados Unidos não são um país totalitário. (...) Com certo exagero, nos países totalitários, o Estado decide a linha a ser seguida e todos devem-se conformar. As sociedades democráticas funcionam de outra forma: a linha jamais é anunciada como tal; ela é subliminar. Realizamos, de certa forma, uma “lavagem cerebral em liberdade”. Na grande mídia, mesmo os debates mais apaixonados se situam na esfera dos parâmetros implicitamente consentidos — o que mantém na marginalidade muitos pontos de vista contrários.

Revista *Le Monde Diplomatique Brasil*, ago. 2007 – (trecho de entrevista com Noam Chomsky).

Sobre o papel desempenhado pela mídia na atualidade, faça, em, no máximo, 6 linhas, o que se pede.

- a) Escolha, entre as posições I e II, a que apresenta o ponto de vista mais próximo do pensamento de Noam Chomsky e explique a relação entre o texto e a posição escolhida.

(valor: 5,0 pontos)

1	
2	
3	
4	
5	
6	

- b) Apresente uma argumentação coerente para defender seu posicionamento pessoal quanto ao fato de a mídia ser ou não livre.

(valor: 5,0 pontos)

1	
2	
3	
4	
5	
6	

COMPONENTE ESPECÍFICO

QUESTÃO 11



Internet: <blog.cancaonova.com>.

As brincadeiras de mau gosto que comumente ocorrem no âmbito da educação física e do esporte expressam, na atualidade, um fenômeno social denominado *bullying*, que vem-se expandindo rapidamente nas escolas, nos locais de trabalho,

na vizinhança, nos espaços de lazer, entre outros. Trata-se de um conjunto de ações agressivas, intencionais e repetitivas (físicas ou psicológicas) cujo objetivo é intimidar, constranger, ridicularizar um indivíduo ou grupo incapaz de se defender. Impõe-se ao profissional de educação física saber identificar o fenômeno *bullying*, diferenciá-lo das brincadeiras próprias da idade da turma com que trabalha bem como preveni-lo por meio de estratégias adequadas do *saber conviver*. Entre os comportamentos considerados *bullying*, incluem-se

- I fazer sistematicamente comentários depreciativos sobre o desempenho de um colega nas aulas de futebol, apelidando-o pejorativamente.
- II tomar o lanche do colega, freqüentemente, na hora do intervalo, fazendo que essa atitude pareça ser da iniciativa desse colega.
- III dar tapinhas nas costas do colega ao cumprimentá-lo, sempre com expressão de entusiasmo.
- IV grafitar as paredes dos ambientes esportivos com comentários ofensivos aos colegas e aos profissionais de educação física.

Estão certos apenas os itens

- A I e III.
- B I e IV.
- C II e III.
- D I, II e IV.
- E II, III e IV.

QUESTÃO 12

Recentes estudos de educação ambiental evidenciam a necessidade de experiência humana direta com a natureza para que ocorra uma efetiva mudança de atitude ambiental. Nesse sentido, o Programa Nacional de Educação Ambiental (PNEA) sugere a intervenção, de forma equilibrada, das múltiplas dimensões da sustentabilidade ambiental para a proteção, recuperação e melhoria das condições ambientais e da qualidade de vida no país. Nesse contexto, qual das opções abaixo deveria ser privilegiada por um profissional da educação física ao atuar em equipes multidisciplinares de educação ambiental, em sua especificidade de ação a respeito do corpo e por meio dele?

- A A promoção de eventos coletivos de atividades corporais em parques públicos, animados por equipamentos eletrônicos de alta potência, em que sejam incentivadas atitudes de contemplação da natureza.
- B A organização de eventos internacionais, para desenvolver o sentimento de cidadania planetária.
- C A mobilização de grandes grupos de pessoas com estratégias de animação sociocultural nos centros urbanos para apoiar movimentos ecológicos.
- D A realização de palestras sobre a temática da natureza que contribuam para o desenvolvimento da consciência ecológica.
- E A promoção de vivências ecossensoriais que despertem emoções e permitam a construção do sentimento de solidariedade ecológica.

QUESTÃO 13

Uma secretaria de esporte e lazer pretende realizar, em caráter experimental, em uma cidade do interior próxima a uma reserva indígena, os I Jogos da Juventude e da Cidadania. Para conceber esse evento, com uma perspectiva ética de valorização do ser humano, do multiculturalismo e do exercício de cidadania, foi constituída uma comissão multidisciplinar.

Com base nessa situação hipotética, a fim de concretizar essa perspectiva sociofilosófica para o esporte, seria correto que essa comissão

- I apoiasse a produção de vídeos das equipes participantes que divulgassem as trajetórias de construção da cultura corporal esportiva que vivenciam.
- II premiasse a participação de torcidas organizadas que se apresentem originalmente caracterizadas, tematizando a cultura local com *fair play*.
- III promovesse uma grande festa na abertura do evento esportivo com a apresentação de uma banda internacional como principal espetáculo artístico.
- IV realizasse uma competição esportiva paralela com a tribo indígena que vive próxima à cidade, para atender ao princípio de inclusão social e de identidade cultural.

Estão certos apenas os itens

- A I e II.
- B I e IV.
- C II e III.
- D I, III e IV.
- E II, III e IV.

QUESTÃO 14

“— Culto obsessivo ao corpo pode provocar distúrbio.”

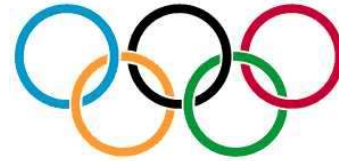
“— A gente prefere estar bonito a cuidar da saúde.”

A busca exagerada pelo físico perfeito atinge jovens que estão cada dia mais preocupados com a aparência. O problema acontece quando isso se torna uma doença e eles passam a praticar exercícios físicos em excesso e fazem uso de anabolizantes, ignorando efeitos e complicações ocasionados por tal procedimento.

Folha de S.Paulo, Caderno de Saúde, 4/9/2005 (com adaptações).

Considerando o fragmento de reportagem apresentado acima e a intervenção adequada do profissional de educação física, em termos éticos, é correto afirmar que, para promover um estilo de vida saudável entre os jovens na instituição em que trabalha, o profissional de educação física deve

- A proibir que esses jovens façam qualquer menção ou tirem dúvidas acerca do uso de esteróides anabolizantes, de modo a não dar publicidade a esse tema.
- B fiscalizar a venda e o consumo de substâncias ergogênicas farmacológicas no local de trabalho, para reduzir o uso indiscriminado desses produtos.
- C criar um selo que ateste a autenticidade dos esteróides anabolizantes para impedir a comercialização e o uso de produtos falsificados.
- D estimular a prática de exercícios físicos para uma vida saudável e esclarecer as finalidades e os riscos do emprego dos esteróides anabolizantes.
- E divulgar, entre esses jovens, casos de uso dos esteróides anabolizantes com fins estéticos que priorizam o culto ao corpo idealizado.

QUESTÃO 15

A competição esportiva implica contradições. Por um lado, representa um estímulo à superação, favorece o esforço contínuo, a perseverança, a melhora da satisfação pessoal e o controle emocional, beneficia a motivação dos praticantes e as relações pessoais. Por outro lado, pode provocar rivalidade, hierarquia, seleção e exclusão, gerar estereótipos e favorecer o individualismo entre os participantes. Acerca do dilema do profissional de educação física em sua intervenção, no que tange à competição, julgue os itens que se seguem.

- I Para se promover a transformação social, devem ser potencializados o trabalho cooperativo, a co-responsabilidade nas tomadas de decisões coletivas e a reflexão em grupo acerca do sentido do *fair play*.
- II Para se adotar uma postura crítica no que se refere à competição, é necessário substituí-la nos programas educacionais pela cooperação.
- III Para dar uma ressignificação à competição, aproximando-a da cooperação, há que se favorecer o diálogo entre os participantes e estimular a tolerância e a solidariedade.
- IV Para o reconhecimento da competição como meio de educar-se, e não como finalidade em si mesma, deve-se respeitar as regras e aceitar o êxito dos outros e as próprias derrotas.

Estão certos apenas os itens

- A I e II.
- B I e IV.
- C II e III.
- D I, III e IV.
- E II, III e IV.

QUESTÃO 16

Suponha que Alberto e Bianca, profissionais de educação física, recebam a tarefa de analisar o nível de intensidade da atividade física realizada durante uma partida de futsal por atletas que participam de um campeonato. Considerando-se a importância desses dados para a adequação do programa de treinamento dos atletas, os procedimentos a serem realizados por Alberto e Bianca para atingir o objetivo proposto devem incluir

- I o registro da frequência cardíaca dos atletas por meio de um aparelho de monitoramento contínuo.
- II a mensuração das dobras cutâneas dos atletas por meio de um compasso de dobras cutâneas.
- III a contagem do número de passos dos atletas por meio de um aparelho acoplado aos tênis de cada um deles.
- IV a aferição da pressão arterial por meio de esfigmomanômetro associado à radiofrequência.

Estão certos apenas os itens

- A I e III.
- B I e IV.
- C II e III.
- D I, II e IV.
- E II, III e IV.

QUESTÃO 17

Um profissional de educação física está interessado em pesquisar variáveis relacionadas com a adesão a um programa orientado de atividades corporais, que foi oferecido uma única vez e que visava contribuir para a modificação do estilo de vida das pessoas, de acordo com as orientações da Organização Mundial da Saúde (OMS). Ao refletir acerca das variáveis a serem consideradas em um projeto de pesquisa científica de natureza exploratória acerca do que motivou a adesão ao programa, esse profissional verifica a necessidade de entrar em contato com as pessoas que fazem parte de uma amostra dos que se evadiram do programa e de incluir na avaliação variáveis psicossociais que estejam relacionadas com a otimização dos resultados obtidos.

Considerando as orientações técnicas e metodológicas para a realização desse estudo científico hipotético, qual seria o procedimento adequado desse profissional?

- A Formulação de uma situação-problema que inclua as variáveis mencionadas, o que requer conhecimento anterior sobre o assunto e escolha de um referencial teórico que dê suporte à conceituação dessas variáveis.
- B Escolha de indicadores dirigidos para a mensuração dos efeitos orgânicos obtidos por aqueles que participaram de todas as atividades do programa.
- C Definição dos critérios a serem utilizados para a composição da amostra nesse estudo, o que requer o emprego de estratégias que garantam a generalização dos resultados.
- D Levantamento bibliográfico de estudos sobre o tema em questão, o que torna desnecessárias as informações acerca do contexto institucional no qual o programa é desenvolvido.
- E Publicação, em uma revista científica da área, do estudo com as variáveis apresentadas, para que este tenha relevância social.

QUESTÃO 18

As mudanças climáticas em nosso país têm causado o aumento da temperatura e a diminuição da umidade relativa do ar; com isso, a prática da atividade física em ambientes abertos pode aumentar o risco de desidratação e de irritações respiratórias, além de levar o indivíduo ao desinteresse pela atividade devido ao desconforto causado por essa situação. Para manter o interesse e o conforto dos praticantes durante o exercício e, ao mesmo tempo, favorecer o controle dos alunos e o bom andamento de uma atividade com uma hora de duração, qual é a estratégia adequada a ser adotada pelo profissional de educação física?

- A Permitir a hidratação todas as vezes que a pessoa sentir sede.
- B Cancelar ou suspender as aulas todas as vezes que o desconforto de alguns for muito acentuado.
- C Fazer a hidratação coletivamente, antes do início da atividade e algumas vezes no seu decorrer, nos momentos de pausa.
- D Fazer a hidratação individualmente, durante a atividade e no seu término, que poderá ser antecipado em 10 minutos.
- E Fazer a hidratação coletivamente, antes do início da atividade e no final dela.

QUESTÃO 19

Um profissional de educação física, no ambiente em que trabalha, diagnostica o grande interesse dos jovens pelas práticas corporais divulgadas na mídia impressa e nos programas de televisão que indicam dietas, medicamentos, cremes, peças de vestuário, calçados e aparelhos de musculação de última geração, que prometem que a pessoa atinja, em tempo reduzido, um corpo nos padrões divulgados como ideais pela mídia.

O profissional, então, sente-se desafiado a satisfazer essa demanda e, ao mesmo tempo, promover a capacidade crítica desses jovens.

Considerando-se as alternativas do fazer pedagógico diante do desafio dessa situação hipotética, como o profissional de educação física pode favorecer o desenvolvimento da crítica dos jovens às relações ideológicas entre corpo, subjetividade e cultura de consumo?

- A Comparando as principais vantagens dos métodos de emagrecimento comumente divulgados nas revistas de grande circulação.
- B Identificando as barreiras que impedem os jovens de experimentar as práticas corporais que sempre aparecem na televisão.
- C Comentando as características de novos equipamentos esportivos destacadas pelas propagandas para a prática de exercícios.
- D Reconhecendo os conflitos de interesse existentes dentro do grupo em relação ao corpo e verificando a melhor maneira de harmonizá-los.
- E Debatendo vantagens e desvantagens das atividades corporais associadas com o conhecimento de si e de sua realidade social.

QUESTÃO 20

Um profissional de educação física, tendo sido designado para atuar em uma instituição, verificou que, no bairro em que esta se localiza, viviam pessoas de diferentes culturas e orientações religiosas. Ao desenvolver um conteúdo de atividade corporal em que posições invertidas e rolamentos eram auxiliados pelo contato físico de companheiros, alguns participantes se negaram a aderir à atividade por não admitirem tocar ou serem tocados pelos parceiros.

Diante dessa situação hipotética, que procedimento deveria ser adotado pelo referido profissional?

- A Argumentar com os alunos que o contato físico é indispensável para a realização desses movimentos com segurança e que o corpo representa uma linguagem universal de comunicação; em seguida, cobrar a participação de todos na atividade.
- B Mudar a atividade, escolhendo outra em que o toque surja disfarçadamente, para mostrar aos participantes que aquele espaço de atividades é um laboratório de relacionamento social que ocasiona choques culturais nem sempre relevantes.
- C Exigir a participação de todos na atividade que consta do planejamento, para reforçar a posição de que o ambiente esportivo deve ser um espaço isento de crenças e preconceitos vinculados ao corpo.
- D Elogiar a disposição de cooperar dos alunos que fazem a segurança na atividade, esperando que esse comportamento resolva o problema da auto-exclusão.
- E Mudar a atividade, escolhendo outra que facilite a integração e a tolerância a diferenças, pautando a intervenção em uma postura de respeito à diversidade de costumes e valores.

QUESTÃO 21

Em artigo científico em que divulgou os resultados de um programa nacional de avaliação do desenvolvimento de crianças e jovens, o coordenador de uma equipe de profissionais de educação física fez uma análise das implicações dos resultados da pesquisa para a prática profissional.

Com base nessa situação hipotética, julgue se os itens a seguir, que correspondem a possíveis ações dos membros da equipe de profissionais citada, estão de acordo com os princípios gerais do desenvolvimento motor.

- I Ampliar o acesso das crianças e dos jovens às atividades corporais, já que parte dos *deficits* no desenvolvimento está relacionada com a insuficiência de estímulos oferecidos pelo ambiente.
- II Oferecer atividades corporais diversificadas e variadas, uma vez que crianças que apresentam *deficits* em algumas habilidades podem não apresentá-los em outras.
- III Evitar intervenções especializadas, pois, nas fases iniciais, as crianças apresentam pequenas diferenças entre si e suas habilidades motoras básicas seguem um padrão maturacional definido.
- IV Concentrar a atuação nas atividades já aprendidas, haja vista que o ritmo das aquisições motoras diminui após os 18 anos, e que as pessoas, após certa idade, perdem a capacidade de desenvolver novas habilidades corporais.

Estão certos apenas os itens

- A I e II.
- B I e IV.
- C II e III.
- D I, III e IV.
- E II, III e IV.

QUESTÃO 22

Analise as asserções a seguir, relativas a postura corporal.

A avaliação da postura corporal deve levar em consideração a influência dos padrões estéticos determinados pela cultura

porque

os critérios utilizados para definição de uma boa postura corporal são padronizados de acordo com os princípios cinesiológicos e devem ser aplicados a todos indistintamente.

Assinale a opção correta acerca dessas afirmações.

- A As duas asserções são proposições falsas.
- B A primeira asserção é uma proposição verdadeira, e a segunda é uma proposição falsa.
- C A primeira asserção é uma proposição falsa, e a segunda é uma proposição verdadeira.
- D As duas asserções são proposições verdadeiras, mas a segunda não é uma justificativa correta da primeira.
- E As duas asserções são proposições verdadeiras, e a segunda é uma justificativa correta da primeira.

QUESTÃO 23

Cinco profissionais de educação física foram contratados para atuar em uma instituição recentemente inaugurada. Uma das atividades combinadas com a direção da instituição foi a implantação de uma bateria de avaliação física de caráter antropométrico para o estudo do crescimento dos 60 adolescentes da entidade. Nessa avaliação, a periodicidade deveria ser estabelecida pelos profissionais e, além do peso corporal e da estatura dos adolescentes, duas outras variáveis antropométricas deveriam ser mensuradas e anotadas.

Com relação a essa situação hipotética, assinale a opção em que são corretamente apresentadas a periodicidade que deve ser estabelecida para a avaliação em apreço e duas variáveis que devem compor a bateria, cada uma com o respectivo instrumento / procedimento de mensuração.

- A trimestralmente; diâmetros ósseos, por meio de um paquímetro; e perímetros musculares, por meio de uma fita métrica.
- B semestralmente; força muscular, por meio de um dinamômetro; e relação cintura/quadril, por meio de um compasso.
- C anualmente; flexibilidade, por meio de uma régua; e resistência, por meio de um teste de esforço na bicicleta ergométrica.
- D semestralmente; equilíbrio dinâmico, por meio de um teste de andar sobre a trave; e coordenação motora geral, por meio de atividades bimanuais.
- E trimestralmente; maturação sexual, por meio de raios X da mão; potência aeróbica, por meio de um teste de corrida de 12 minutos.

QUESTÃO 24

Na 57.^a Assembléia da Organização Mundial da Saúde (OMS), realizada em 2004, foi aprovado o documento Estratégia global em alimentação saudável, atividade física e saúde. Nos princípios para a ação estabelecidos nesse documento, estão definidas as responsabilidades dos governos dos estados-membros em relação às políticas multissetoriais para promover a atividade física, entre elas as de formular e rever políticas públicas que garantam a integração da atividade física na vida cotidiana, com vistas a impulsionar a mudança nos setores relacionados com transporte, segurança, trabalho, saúde e educação.

Para cumprir as orientações da OMS mencionadas acima, subscritas pelo governo brasileiro, um profissional de educação física que atue como um gestor de políticas públicas deve contatar

- I os responsáveis pelas políticas de transporte, no sentido de proporcionar incentivos para o uso de meios de locomoção não-motorizados.
- II os responsáveis pelas políticas de trabalho, para favorecer a realização de atividades físicas e de lazer associadas ao ambiente laboral.
- III as lideranças comunitárias, para discutir condições de segurança e melhorar a aceitação de atividades ao ar livre que concretizem o conceito de esporte para todos.
- IV o responsável pelas políticas de turismo, para incentivar a comercialização de pacotes voltados para a prática de esportes de aventura.

Estão certos apenas os itens

- A I e III.
- B I e IV.
- C II e IV.
- D I, II e III.
- E II, III e IV.

QUESTÃO 25

Em virtude de um acidente recentemente ocorrido durante um jogo, um profissional de educação física resolveu aproveitar a situação para informar aos jogadores os aspectos que devem ser considerados ao se socorrer uma vítima de acidente. Quanto a esses aspectos, que atitude é considerada adequada nesse caso?

- A Adotar uma atitude calma e confiante, procurando manter a vítima inteiramente informada acerca da extensão e gravidade dos seus ferimentos.
- B Isolar primeiramente os próprios ferimentos, caso os tenha, para evitar risco de contaminação, e só então prestar socorro à vítima, independentemente da gravidade do seu estado.
- C Procurar remover a vítima o mais rápido possível, pois estudos comprovam que as duas primeiras horas após o acidente são cruciais para garantir a recuperação dos ferimentos.
- D Antes de qualquer outra providência, realizar o atendimento à vítima e, depois, acionar o socorro médico especializado.
- E Após prestar atendimento à vítima, verificar se existe algum perigo iminente que possa agravar a situação.

QUESTÃO 26

Em uma competição de judô, o profissional de educação física surpreendeu-se com os resultados de sua equipe, pois praticantes bem-sucedidos nos treinamentos técnicos apresentaram baixo rendimento nas lutas e alguns foram eliminados precocemente. Pouco adiantou o incentivo da torcida com seus gritos e palavras de ordem.

Nessa situação, para aumentar o rendimento da equipe, qual é a forma adequada de intervenção desse profissional?

- A Reforçar o treinamento dos fundamentos técnicos, aumentando tanto a complexidade dos movimentos quanto o número de repetições executadas.
- B Substituir o modelo de treinamento de forma que todas as habilidades sejam executadas somente em situações equivalentes à de competição.
- C Aumentar a exigência da preparação física, garantindo, com isso, que a equipe estará em condições psicológicas para render o melhor possível.
- D Treinar habilidades táticas de combate por meio de situações problematizadoras nas quais os atletas tenham de tomar decisões acerca de quando fazer o quê.
- E Evitar a manifestação de torcida durante os treinos, favorecendo o exercício da concentração e a manutenção de um ambiente com a menor ansiedade possível.

QUESTÃO 27

Analise as asserções a seguir.

Ao dar instruções acerca das habilidades motoras necessárias para a execução de um salto mortal, o profissional de educação física deve utilizar o método global de ensino

porque

o salto mortal é um movimento de baixa complexidade — poucas partes — e alta organização — partes muito correlacionadas.

Assinale a opção correta acerca dessas afirmações.

- A As duas asserções são proposições falsas.
- B A primeira asserção é uma proposição verdadeira, e a segunda é uma proposição falsa.
- C A primeira asserção é uma proposição falsa, e a segunda é uma proposição verdadeira.
- D As duas asserções são proposições verdadeiras, mas a segunda não é uma justificativa correta da primeira.
- E As duas asserções são proposições verdadeiras, e a segunda é uma justificativa correta da primeira.

QUESTÃO 28

Estudos recentes mostraram que o declínio do desempenho humano durante o envelhecimento é determinado, de forma seletiva, pelo desuso das funções sensório-motoras e que esse desempenho mantém-se relativamente estável quando essas funções são estimuladas, com o avançar da idade, por meio da continuidade da prática de determinadas tarefas. Outros estudos demonstraram que, após um programa orientado de atividades corporais, indivíduos idosos apresentaram melhora no desempenho de tarefas praticadas com regularidade. Considerando esses estudos, o que um profissional de educação física deveria propor no atendimento a uma clientela de idosos?

- A Atividades físicas de baixa intensidade, pois o processo de envelhecimento afeta todas as funções corporais e diminui o desempenho dos indivíduos idosos.
- B Atividades corporais diferentes a cada semana, pois a mudança de rotina contribui para a melhora do desempenho dos indivíduos idosos.
- C Atividades físicas sistemáticas, uma vez que a diminuição do desempenho relaciona-se mais com o desuso das funções corporais.
- D Atividades de treinamento somente para indivíduos idosos que apresentaram grande melhora no desempenho.
- E Atividades corporais que exercitem funções sensório-motoras já dominadas, pois a inclusão de novas aprendizagens é desaconselhável no trabalho corporal com idosos.

QUESTÃO 29

Saber conviver tornou-se mundialmente conhecido como um dos pilares da educação para o século XXI, apresentado no Relatório Delors (UNESCO). No âmbito da atuação do profissional de educação física, valorizar o *saber conviver* como uma expressão de respeito ao multiculturalismo representa desconstruir verdades corporalizadas, integrar saberes da cultura corporal, questionar a hierarquização das diferenças de habilidade, amar e respeitar o ser humano e a vida. Nessa perspectiva, assinale a opção em que é apresentada a atitude adequada do profissional de educação física no trabalho com um grupo de ginástica que envolva pessoas de diferentes gerações.

- A Dividir a turma por aproximação de faixas etárias, visando facilitar o diálogo entre os participantes e a harmonia entre as gerações.
- B Criar trilha sonora especial com bandas musicais de sua preferência porque, assim, ele poderá trabalhar com mais entusiasmo e contagiar o grupo com a sua alegria.
- C Chamar freqüentemente a atenção dos obesos presentes no grupo para que superem a resistência à prática regular da ginástica para a manutenção da boa forma física e a beleza do corpo.
- D Socializar os saberes da experiência cultural de cada um dos participantes com relação à ginástica, como forma de valorização da diversidade cultural.
- E Propiciar sistematicamente avaliação das metas de desempenho de cada um na ginástica, divulgando para todos, por meio de cartazes e de mensagens eletrônicas, os resultados alcançados individualmente.

QUESTÃO 30

Considere-se que um profissional de educação física esteja comprometido com o resgate de jogos populares e que reconheça o significado de tais atividades para a formação do ser humano. Esse profissional, para sistematizar práticas pedagógicas que valorizam a tradição e a cultura local, faz reflexões acerca da intervenção docente, investigando o contexto educativo. Nesse sentido, que atividade, entre as apresentadas nas opções abaixo, favorece a consolidação da identidade cultural e o enriquecimento do repertório de movimentos de crianças e jovens?

- A Organizar campeonatos de jogos populares, premiando com medalhas e troféus aqueles que apresentaram melhor desempenho.
- B Pesquisar jogos típicos de outros cenários culturais e diagnosticar convergências e divergências entre eles e os da cultura local.
- C Fazer um levantamento do interesse dos alunos por uma prática corporal específica para adotá-la como a atividade a ser desenvolvida durante o semestre.
- D Pesquisar jogos entre membros idosos da comunidade e organizar essa memória lúdica em festivais de vivência desses jogos tradicionais.
- E Incentivar a prática do xadrez entre pais, avós e jovens com vistas a reforçar o elo de tradição entre famílias.

QUESTÃO 31

Considerando o planejamento educacional como uma ferramenta estratégica para subsidiar a busca de alternativas para a solução dos problemas vivenciados na intervenção do profissional de educação física que trabalha com uma turma de atividades esportivas, assinale a opção correta.

- A Se o profissional pretende favorecer a aprendizagem dos participantes, deve evitar conciliar dois objetivos antagônicos: a diversificação das possibilidades gerais de movimento e a oportunidade de aperfeiçoamento das habilidades específicas.
- B Se o profissional tem por objetivo contribuir para a ressignificação dos conhecimentos por parte dos participantes, ele deve utilizar uma concepção educativa com foco no processo ensino-aprendizagem.
- C Se o profissional não dispõe de recursos materiais adequados, ele deve substituir as aulas práticas por teóricas, aguardando até que as condições precárias de trabalho sejam modificadas.
- D Se o profissional assume, nos objetivos, o compromisso com a formação de atitudes, ele deve enfatizar a transmissão de conteúdos informativos acerca das qualidades corporais e a utilização de testes que indiquem a melhoria da aptidão física.
- E Se o profissional assume uma postura de diretividade pedagógica na definição dos objetivos, ele deve ouvir os interesses dos participantes e atendê-los plenamente.

QUESTÃO 32

Analise as asserções a seguir.

Ao ensinar um novo passo do frevo, um profissional de educação física capaz de gerir situações didáticas eficazes deve excluir a utilização dos praticantes mais habilidosos como modelo a ser observado



Internet: <www.canalkids.com.br>.

porque

o uso do modelo pode tanto implicar a imposição de um padrão técnico de movimento como oferecer uma noção geral a partir da qual se constrói um projeto pessoal de movimento.

Assinale a opção correta acerca dessas afirmações.

- A As duas asserções são proposições falsas.
- B A primeira asserção é uma proposição verdadeira, e a segunda é uma proposição falsa.
- C A primeira asserção é uma proposição falsa, e a segunda é uma proposição verdadeira.
- D As duas asserções são proposições verdadeiras, mas a segunda não é uma justificativa correta da primeira.
- E As duas asserções são proposições verdadeiras, e a segunda é uma justificativa correta da primeira.

QUESTÃO 33

São princípios norteadores da Política Nacional de Esporte e Lazer: reversão do quadro atual de injustiça, exclusão e vulnerabilidade social; esporte e lazer como direitos de cada um e dever do Estado; universalização e inclusão social; democratização da gestão e da participação. Supondo-se que um profissional de educação física tenha sido convidado para apresentar um projeto de lazer com base nesses princípios norteadores, julgue os itens a seguir quanto aos objetivos que devem ser formulados nesse projeto para atender a esses princípios.

- I Fomentar a resignificação dos espaços de lazer para atender aos mais diversos interesses dos participantes, respeitando a identidade da cultura local e regional.
- II Promover atividades recreativas, artísticas e esportivas entre gerações, visando desenvolver uma cultura de solidariedade humana por meio das vivências de lazer.
- III Privilegiar o talento esportivo individual com premiações que contribuam para a participação dos atletas em competições nacionais e internacionais.
- IV Incentivar a realização de torneios, festivais e competições esportivas, estimulando a participação dos atletas federados, organizados por faixa etária.
- V Articular ações culturais para públicos diferenciados, utilizando metodologias participativas e inclusivas de planejamento e de gestão do lazer.

Estão certos apenas os itens

- A I, II e V.
- B I, III e IV.
- C I, III e V.
- D II, III e IV.
- E II, IV e V.

QUESTÃO 34

Uma organização não-governamental que atua junto a uma comunidade em estado de vulnerabilidade social e econômica recebeu doações para a criação de projeto de iniciação esportiva de crianças e jovens como forma de desenvolvimento social, de melhoria da qualidade de vida e de diminuição dos índices de violência física e simbólica. Essa educação pelo esporte, que visa à formação cidadã de seus participantes, implicou a instituição de um grupo multidisciplinar de atuação, formado por profissionais de educação física, nutrição, fisioterapia, psicologia e serviço social.

Nessa situação, qual deve ser a ação principal do profissional de educação física que desempenhe o papel de coordenador desse projeto?

- A Estabelecer índices de rendimento atlético como condição essencial para permanência dos participantes no projeto.
- B Produzir conhecimento útil por meio de pesquisas científicas para tomar decisões relativas à manutenção do projeto e a eventuais reformulações deste.
- C Treinar, em competições, as equipes esportivas representantes do projeto para garantir resultados esportivos satisfatórios.
- D Articular os saberes produzidos pela equipe multiprofissional para integrar a formação esportiva à formação da cidadania.
- E Ministrar sessões de práticas esportivas para diminuir a violência e favorecer o desenvolvimento dos jovens como cidadãos.

QUESTÃO 35

O diagnóstico dos interesses e formas de interação de um grupo de dança revelou uma tendência a atitudes individualistas por parte da maioria dos seus integrantes. Este contexto levou o profissional de educação física a introduzir, no seu planejamento, situações-problema, com o objetivo de fortalecer a coesão social.

Nessa situação hipotética, qual deve ser a iniciativa desse profissional?

- A Tornar mais atraentes os espaços e cenários para os ensaios de dança.
- B Convidar um coreógrafo de reconhecimento nacional para criar uma coreografia especial para o grupo.
- C Incluir práticas de consciência corporal na estrutura dos ensaios de dança.
- D Tematizar vivências musicais selecionadas por ele entre as preferências dos participantes do grupo.
- E Propor um tema para a criação coletiva de uma coreografia de que todos participem.

QUESTÃO 36

Analise as asserções a seguir, relativas a atividades físicas executadas por idosos.

O uso de uma tabela de percepção subjetiva de esforço por idosos ativos com uma experiência esportiva anterior é essencial para diminuir o risco de fadiga precoce

porque

o idoso, com o auxílio de recursos que ampliem a percepção do próprio corpo, desenvolve estratégias de autocontrole da intensidade de uma atividade física aeróbica.

Assinale a opção correta acerca dessas afirmações.

- A As duas asserções são falsas.
- B A primeira asserção é uma proposição verdadeira, e a segunda é uma proposição é falsa.
- C A primeira asserção é uma proposição falsa, e a segunda é uma proposição verdadeira.
- D As duas asserções são proposições verdadeiras, mas a segunda não é uma justificativa correta da primeira.
- E As duas asserções são verdadeiras, e a segunda é uma justificativa correta da primeira.

QUESTÃO 37 – DISCURSIVA

Um profissional de educação física apresentou aos alunos de sua turma a obra reproduzida ao lado, datada do século XVI, que representa o universo lúdico infantil em uma cena cotidiana: jogos e brincadeiras dos habitantes de uma aldeia ocupada por brincantes.



Pieter Bruegel. **Juegos de niños**, 1560.

Considerando a cena retratada, e na condição de um dos alunos da turma mencionada, faça o que se pede nos itens a seguir.

- a)** Caracterize a situação atual de utilização de espaços públicos por crianças e jovens, comparando-a com a cena mostrada acima e citando três aspectos que influenciaram a construção dessa situação.

(valor: 6,0 pontos)

1	
2	
3	
4	
5	
6	
7	
8	
9	
10	

- b)** Descreva uma forma adequada de intervenção social, por meio da prática de jogos, visando à formação cultural das pessoas.

(valor: 4,0 pontos)

1	
2	
3	
4	
5	
6	
7	
8	

QUESTÃO 38 – DISCURSIVA

O Dia Mundial Sem Carro mobiliza, neste ano, cerca de 1,8 mil cidades em todo o mundo, segundo a organização não-governamental Instituto da Mobilidade Sustentável Rua Viva, que coordena, no Brasil, a 7.ª Jornada Na Cidade Sem Meu Carro, promovida pelo Ministério das Cidades.



Dia Mundial sem Carro mobiliza 1,8 mil cidades

O Brasil está engajado desde 2001 na campanha, iniciada um ano antes a partir da preocupação de países europeus com a qualidade de vida e os problemas ambientais gerados pelo crescimento da utilização de automóveis.

Folha de S. Paulo *online*. Internet: <www.tools.folha.com.br> (com adaptações).

Na hipótese de difusão da concepção do Dia Mundial Sem Carro em outras cidades brasileiras, a realização de um programa cultural intitulado Cidade Sem Carro exigirá dos profissionais de educação física uma intervenção criticamente situada para dinamizar os espaços urbanos disponibilizados para a população. Nessa perspectiva, proponha uma atividade da cultura corporal, focalizando os seguintes aspectos:

- ▶ o caráter inclusivo dessa atividade, para que possa ser realizada com a população em geral;
- ▶ a relação da atividade proposta com os princípios da qualidade de vida e da sustentabilidade socioambiental.

(valor: 10 pontos)

1	
2	
3	
4	
5	
6	
7	
8	
9	
10	
11	
12	
13	
14	
15	

QUESTÃO 39 – DISCURSIVA

O profissional de educação física enfrenta um grande desafio cultural quando, inserido nas mais diferentes instituições sociais, tem de desenvolver seu trabalho com grupos de adultos provenientes da classe trabalhadora. Estes, em sua maioria, pais e mães de família excluídos do acesso aos bens culturais da sociedade em que vivem, procuram praticar esporte, ginástica ou dança no seu tempo livre como uma forma de lazer e de melhoria da qualidade de vida. Cabe, então, ao profissional de educação física propor vivências corporais que lhes possibilitem adotar um estilo de vida ativo e saudável.

Acerca desse tema e considerando que o profissional de educação física citado tenha como objetivo "Promover a formação de um estilo de vida ativo e saudável", faça o que se pede a seguir.

- a) Descreva uma atividade corporal e a respectiva metodologia que permitam alcançar esse objetivo na situação em apreço.

(valor: 5,0 pontos)

1	
2	
3	
4	
5	
6	
7	
8	

- b) Justifique a metodologia empregada no alcance do objetivo proposto.

(valor: 5,0 pontos)

1	
2	
3	
4	
5	
6	
7	
8	

QUESTÃO 40 – DISCURSIVA

Um profissional de educação física compareceu a uma entrevista de emprego em uma instituição pequena, com poucos recursos e que presta atendimento a pessoas portadoras de necessidades especiais. Entre as estratégias de seleção, foi-lhe solicitado que descrevesse uma atividade adequada às necessidades especiais típicas de pessoas com paraplegia, incluindo, necessariamente, nessa descrição: objetivo, recursos materiais e desenvolvimento.

Supondo-se na condição desse profissional, elabore sua resposta ao que foi solicitado.

(valor: 10 pontos)

1	
2	
3	
4	
5	
6	
7	
8	
9	
10	
11	
12	
13	
14	
15	

QUESTIONÁRIO DE PERCEÇÃO SOBRE A PROVA

As questões abaixo visam levantar sua opinião sobre a qualidade e a adequação da prova que você acabou de realizar.

Assinale as alternativas correspondentes à sua opinião, nos espaços próprios do Caderno de Respostas.

Agradecemos sua colaboração.

QUESTÃO 41

Qual o grau de dificuldade desta prova na parte de Formação Geral?

- A Muito fácil.
- B Fácil.
- C Médio.
- D Difícil.
- E Muito difícil.

QUESTÃO 42

Qual o grau de dificuldade desta prova na parte de Componente Específico?

- A Muito fácil.
- B Fácil.
- C Médio.
- D Difícil.
- E Muito difícil.

QUESTÃO 43

Considerando a extensão da prova, em relação ao tempo total, você considera que a prova foi

- A muito longa.
- B longa.
- C adequada.
- D curta.
- E muito curta.

QUESTÃO 44

Os enunciados das questões da prova na parte de Formação Geral estavam claros e objetivos?

- A Sim, todos.
- B Sim, a maioria.
- C Apenas cerca da metade.
- D Poucos.
- E Não, nenhum.

QUESTÃO 45

Os enunciados das questões da prova na parte de Componente Específico estavam claros e objetivos?

- A Sim, todos.
- B Sim, a maioria.
- C Apenas cerca da metade.
- D Poucos.
- E Não, nenhum.

QUESTÃO 46

As informações/instruções fornecidas para a resolução das questões foram suficientes para resolvê-las?

- A Sim, até excessivas.
- B Sim, em todas elas.
- C Sim, na maioria delas.
- D Sim, somente em algumas.
- E Não, em nenhuma delas.

QUESTÃO 47

Você se deparou com alguma dificuldade ao responder à prova. Qual?

- A Desconhecimento do conteúdo.
- B Forma diferente de abordagem do conteúdo.
- C Espaço insuficiente para responder às questões.
- D Falta de motivação para fazer a prova.
- E Não tive qualquer tipo de dificuldade para responder à prova.

QUESTÃO 48

Considerando apenas as questões objetivas da prova, você percebeu que

- A não estudou ainda a maioria desses conteúdos.
- B estudou alguns desses conteúdos, mas não os aprendeu.
- C estudou a maioria desses conteúdos, mas não os aprendeu.
- D estudou e aprendeu muitos desses conteúdos.
- E estudou e aprendeu todos esses conteúdos.

QUESTÃO 49

Qual foi o tempo gasto por você para concluir a prova?

- A Menos de uma hora.
- B Entre uma e duas horas.
- C Entre duas e três horas.
- D Entre três e quatro horas.
- E Quatro horas e não consegui terminar.