

TURISMO

LEIA COM ATENÇÃO AS INSTRUÇÕES ABAIXO.

1. Verifique se, além deste caderno, você recebeu o Caderno de Respostas, destinado à transcrição das respostas das questões de múltipla escolha (objetivas), das questões discursivas e do questionário de percepção da prova.
2. Confira se este caderno contém as questões de múltipla escolha (objetivas), as discursivas de formação geral e do componente específico da área e as relativas à sua percepção da prova. As questões estão assim distribuídas:

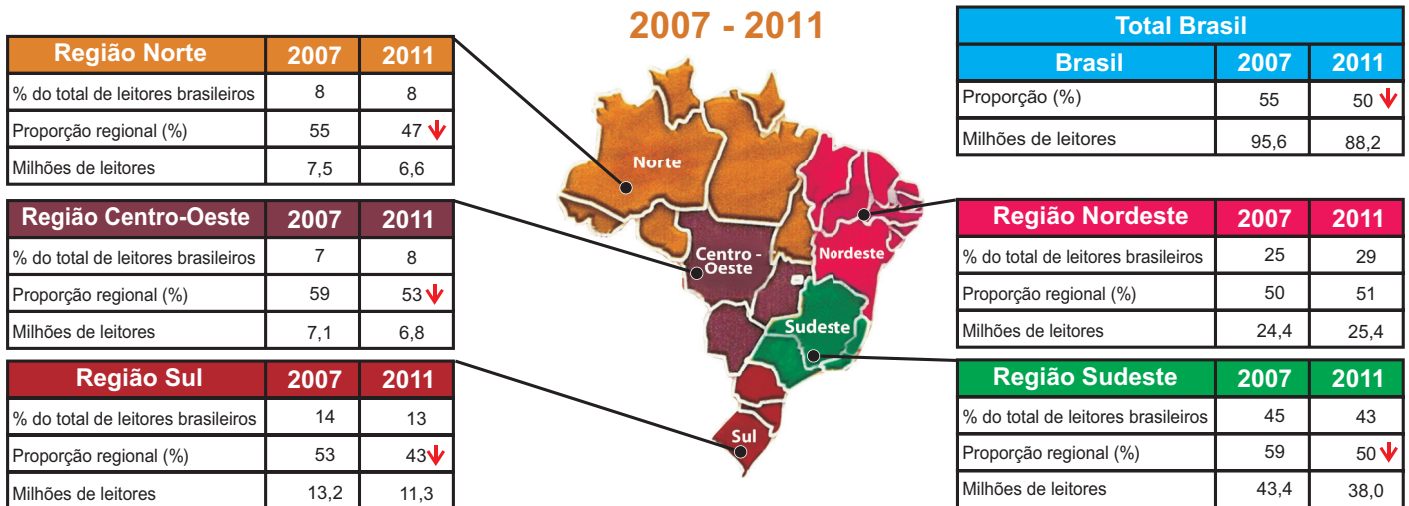
Partes	Número das questões	Peso das questões	Peso dos componentes
Formação Geral/Objetivas	1 a 8	60%	25%
Formação Geral/Discursivas	Discursiva 1 e Discursiva 2	40%	
Componente Específico/Objetivas	9 a 35	85%	75%
Componente Específico/Discursivas	Discursiva 3 a Discursiva 5	15%	
Questionário de Percepção da Prova	1 a 9	-	-

3. Verifique se a prova está completa e se o seu nome está correto no Caderno de Respostas. Caso contrário, avise imediatamente um dos responsáveis pela aplicação da prova. Você deve assinar o Caderno de Respostas no espaço próprio, com caneta esferográfica de tinta preta.
4. Observe as instruções sobre a marcação das respostas das questões de múltipla escolha (apenas uma resposta por questão), expressas no Caderno de Respostas.
5. Use caneta esferográfica de tinta preta tanto para marcar as respostas das questões objetivas quanto para escrever as respostas das questões discursivas.
6. Não use calculadora; não se comunique com os demais estudantes nem troque material com eles; não consulte material bibliográfico, cadernos ou anotações de qualquer espécie.
7. Você terá quatro horas para responder às questões de múltipla escolha e discursivas e ao questionário de percepção da prova.
8. Quando terminar, entregue ao Aplicador ou Fiscal o seu Caderno de Respostas.
9. Atenção! Você só poderá levar este Caderno de Prova após decorridas três horas do início do Exame.

QUESTÃO 01

Segundo a pesquisa Retratos da Leitura no Brasil, realizada pelo Instituto Pró-Livro, a média anual brasileira de livros lidos por habitante era, em 2011, de 4,0. Em 2007, esse mesmo parâmetro correspondia a 4,7 livros por habitante/ano.

Proporção de leitores por região



Instituto Pró-Livro. Disponível em: <<http://www.prolivro.org.br>>. Acesso em: 3 jul. 2012 (adaptado).

De acordo com as informações apresentadas acima, verifica-se que

- A** metade da população brasileira é constituída de leitores que tendem a ler mais livros a cada ano.
- B** o Nordeste é a região do Brasil em que há a maior proporção de leitores em relação à sua população.
- C** o número de leitores, em cada região brasileira, corresponde a mais da metade da população da região.
- D** o Sudeste apresenta o maior número de leitores do país, mesmo tendo diminuído esse número em 2011.
- E** a leitura está disseminada em um universo cada vez menor de brasileiros, independentemente da região do país.

QUESTÃO 02

O Cerrado, que ocupa mais de 20% do território nacional, é o segundo maior bioma brasileiro, menor apenas que a Amazônia. Representa um dos *hotspots* para a conservação da biodiversidade mundial e é considerado uma das mais importantes fronteiras agrícolas do planeta.

Considerando a conservação da biodiversidade e a expansão da fronteira agrícola no Cerrado, avalie as afirmações a seguir.

- I. O Cerrado apresenta taxas mais baixas de desmatamento e percentuais mais altos de áreas protegidas que os demais biomas brasileiros.
- II. O uso do fogo é, ainda hoje, uma das práticas de conservação do solo recomendáveis para controle de pragas e estímulo à rebrota de capim em áreas de pastagens naturais ou artificiais do Cerrado.
- III. Exploração excessiva, redução progressiva do *habitat* e presença de espécies invasoras estão entre os fatores que mais provocam o aumento da probabilidade de extinção das populações naturais do Cerrado.
- IV. Elevação da renda, diversificação das economias e o conseqüente aumento da oferta de produtos agrícolas e da melhoria social das comunidades envolvidas estão entre os benefícios associados à expansão da agricultura no Cerrado.

É correto apenas o que se afirma em

- A** I.
- B** II.
- C** I e III.
- D** II e IV.
- E** III e IV.



QUESTÃO 03

A floresta virgem é o produto de muitos milhões de anos que passaram desde a origem do nosso planeta. Se for abatida, pode crescer uma nova floresta, mas a continuidade é interrompida. A ruptura nos ciclos de vida natural de plantas e animais significa que a floresta nunca será aquilo que seria se as árvores não tivessem sido cortadas. A partir do momento em que a floresta é abatida ou inundada, a ligação com o passado perde-se para sempre. Trata-se de um custo que será suportado por todas as gerações que nos sucederem no planeta. É por isso que os ambientalistas têm razão quando se referem ao meio natural como um “legado mundial”.

Mas, e as futuras gerações? Estarão elas preocupadas com essas questões amanhã? As crianças e os jovens, como indivíduos principais das futuras gerações, têm sido, cada vez mais, estimulados a apreciar ambientes fechados, onde podem relacionar-se com jogos de computadores, celulares e outros equipamentos interativos virtuais, desviando sua atenção de questões ambientais e do impacto disso em vidas no futuro, apesar dos esforços em contrário realizados por alguns setores. Observe-se que, se perguntarmos a uma criança ou a um jovem se eles desejam ficar dentro dos seus quartos, com computadores e jogos eletrônicos, ou passear em uma praça, não é improvável que escolham a primeira opção. Essas posições de jovens e crianças preocupam tanto quanto o descaso com o desmatamento de florestas hoje e seus efeitos amanhã.

SINGER, P. *Ética Prática*. 2 ed. Lisboa: Gradiva, 2002, p. 292 (adaptado).

É um título adequado ao texto apresentado acima:

- A** Computador: o legado mundial para as gerações futuras
- B** Uso de tecnologias pelos jovens: indiferença quanto à preservação das florestas
- C** Preferências atuais de lazer de jovens e crianças: preocupação dos ambientalistas
- D** Engajamento de crianças e jovens na preservação do legado natural: uma necessidade imediata
- E** Redução de investimentos no setor de comércio eletrônico: proteção das gerações futuras

QUESTÃO 04

É ou não ético roubar um remédio cujo preço é inacessível, a fim de salvar alguém, que, sem ele, morreria? Seria um erro pensar que, desde sempre, os homens têm as mesmas respostas para questões desse tipo. Com o passar do tempo, as sociedades mudam e também mudam os homens que as compõem. Na Grécia Antiga, por exemplo, a existência de escravos era perfeitamente legítima: as pessoas não eram consideradas iguais entre si, e o fato de umas não terem liberdade era considerado normal. Hoje em dia, ainda que nem sempre respeitados, os Direitos Humanos impedem que alguém ouse defender, explicitamente, a escravidão como algo legítimo.

MINISTÉRIO DA EDUCAÇÃO. Secretaria de Educação Fundamental. *Ética*. Brasília, 2012. Disponível em: <portal.mec.gov.br>. Acesso em: 16 jul. 2012 (adaptado).

Com relação a ética e cidadania, avalie as afirmações seguintes.

- I. Toda pessoa tem direito ao respeito de seus semelhantes, a uma vida digna, a oportunidades de realizar seus projetos, mesmo que esteja cumprindo pena de privação de liberdade, por ter cometido delito criminal, com trâmite transitado e julgado.
- II. Sem o estabelecimento de regras de conduta, não se constrói uma sociedade democrática, pluralista por definição, e não se conta com referenciais para se instaurar a cidadania como valor.
- III. Segundo o princípio da dignidade humana, que é contrário ao preconceito, toda e qualquer pessoa é digna e merecedora de respeito, não importando, portanto, sexo, idade, cultura, raça, religião, classe social, grau de instrução e orientação sexual.

É correto o que se afirma em

- A** I, apenas.
- B** III, apenas.
- C** I e II, apenas.
- D** II e III, apenas.
- E** I, II e III.



QUESTÃO 05

A globalização é o estágio supremo da internacionalização. O processo de intercâmbio entre países, que marcou o desenvolvimento do capitalismo desde o período mercantil dos séculos 17 e 18, expande-se com a industrialização, ganha novas bases com a grande indústria nos fins do século 19 e, agora, adquire mais intensidade, mais amplitude e novas feições. O mundo inteiro torna-se envolvido em todo tipo de troca: técnica, comercial, financeira e cultural. A produção e a informação globalizadas permitem a emergência de lucro em escala mundial, buscado pelas firmas globais, que constituem o verdadeiro motor da atividade econômica.

SANTOS, M. *O país distorcido*. São Paulo: Publifolha, 2002 (adaptado).

No estágio atual do processo de globalização, pautado na integração dos mercados e na competitividade em escala mundial, as crises econômicas deixaram de ser problemas locais e passaram a afligir praticamente todo o mundo. A crise recente, iniciada em 2008, é um dos exemplos mais significativos da conexão e interligação entre os países, suas economias, políticas e cidadãos.

Considerando esse contexto, avalie as seguintes asserções e a relação proposta entre elas.

- I. O processo de desregulação dos mercados financeiros norte-americano e europeu levou à formação de uma bolha de empréstimos especulativos e imobiliários, a qual, ao estourar em 2008, acarretou um efeito dominó de quebras nos mercados.

PORQUE

- II. As políticas neoliberais marcam o enfraquecimento e a dissolução do poder dos Estados nacionais, bem como asseguram poder aos aglomerados financeiros que não atuam nos limites geográficos dos países de origem.

A respeito dessas asserções, assinale a opção correta.

- A** As asserções I e II são proposições verdadeiras, e a II é uma justificativa da I.
- B** As asserções I e II são proposições verdadeiras, mas a II não é uma justificativa da I.
- C** A asserção I é uma proposição verdadeira, e a II é uma proposição falsa.
- D** A asserção I é uma proposição falsa, e a II é uma proposição verdadeira.
- E** As asserções I e II são proposições falsas.

QUESTÃO 06

O anúncio feito pelo Centro Europeu para a Pesquisa Nuclear (CERN) de que havia encontrado sinais de uma partícula que pode ser o bóson de Higgs provocou furor no mundo científico. A busca pela partícula tem gerado descobertas importantes, mesmo antes da sua confirmação. Algumas tecnologias utilizadas na pesquisa poderão fazer parte de nosso cotidiano em pouco tempo, a exemplo dos cristais usados nos detectores do acelerador de partículas *large hadron collider* (LHC), que serão utilizados em materiais de diagnóstico médico ou adaptados para a terapia contra o câncer. “Há um círculo vicioso na ciência quando se faz pesquisa”, explicou o diretor do CERN. “Estamos em busca da ciência pura, sem saber a que servirá. Mas temos certeza de que tudo o que desenvolvemos para lidar com problemas inéditos será útil para algum setor.”

CHADE, J. Pressão e disputa na busca do bóson. *O Estado de S. Paulo*, p. A22, 08/07/2012 (adaptado).

Considerando o caso relatado no texto, avalie as seguintes asserções e a relação proposta entre elas.

- I. É necessário que a sociedade incentive e financie estudos nas áreas de ciências básicas, mesmo que não haja perspectiva de aplicação imediata.

PORQUE

- II. O desenvolvimento da ciência pura para a busca de soluções de seus próprios problemas pode gerar resultados de grande aplicabilidade em diversas áreas do conhecimento.

A respeito dessas asserções, assinale a opção correta.

- A** As asserções I e II são proposições verdadeiras, e a II é uma justificativa da I.
- B** As asserções I e II são proposições verdadeiras, mas a II não é uma justificativa da I.
- C** A asserção I é uma proposição verdadeira, e a II é uma proposição falsa.
- D** A asserção I é uma proposição falsa, e a II é uma proposição verdadeira.
- E** As asserções I e II são proposições falsas.



QUESTÃO 07

Legisladores do mundo se comprometem a alcançar os objetivos da Rio+20

Reunidos na cidade do Rio de Janeiro, 300 parlamentares de 85 países se comprometeram a ajudar seus governantes a alcançar os objetivos estabelecidos nas conferências Rio+20 e Rio 92, assim como a utilizar a legislação para promover um crescimento mais verde e socialmente inclusivo para todos.

Após três dias de encontros na Cúpula Mundial de Legisladores, promovida pela GLOBE International — uma rede internacional de parlamentares que discute ações legislativas em relação ao meio ambiente —, os participantes assinaram um protocolo que tem como objetivo sanar as falhas no processo da Rio 92.

Em discurso durante a sessão de encerramento do evento, o vice-presidente do Banco Mundial para a América Latina e o Caribe afirmou: “Esta Cúpula de Legisladores mostrou claramente que, apesar dos acordos globais serem úteis, não precisamos esperar. Podemos agir e avançar agora, porque as escolhas feitas hoje nas áreas de infraestrutura, energia e tecnologia determinarão o futuro”.

Disponível em: <www.worldbank.org/pt/news/2012/06/20>. Acesso em: 22 jul. 2012 (adaptado).

O compromisso assumido pelos legisladores, explicitado no texto acima, é condizente com o fato de que

- A** os acordos internacionais relativos ao meio ambiente são autônomos, não exigindo de seus signatários a adoção de medidas internas de implementação para que sejam revestidos de exigibilidade pela comunidade internacional.
- B** a mera assinatura de chefes de Estado em acordos internacionais não garante a implementação interna dos termos de tais acordos, sendo imprescindível, para isso, a efetiva participação do Poder Legislativo de cada país.
- C** as metas estabelecidas na Conferência Rio 92 foram cumpridas devido à propositura de novas leis internas, incremento de verbas orçamentárias destinadas ao meio ambiente e monitoramento da implementação da agenda do Rio pelos respectivos governos signatários.
- D** a atuação dos parlamentos dos países signatários de acordos internacionais restringe-se aos mandatos de seus respectivos governos, não havendo relação de causalidade entre o compromisso de participação legislativa e o alcance dos objetivos definidos em tais convenções.
- E** a Lei de Mudança Climática aprovada recentemente no México não impacta o alcance de resultados dos compromissos assumidos por aquele país de reduzir as emissões de gases do efeito estufa, de evitar o desmatamento e de se adaptar aos impactos das mudanças climáticas.

QUESTÃO 08

Taxa de rotatividade por setores de atividade econômica: 2007 - 2009

Setores	Taxa de rotatividade (%), excluídos transferências, aposentadorias, falecimentos e desligamentos voluntários		
	2007	2008	2009
Total	34,3	37,5	36,0
Extrativismo mineral	19,3	22,0	20,0
Indústria de transformação	34,5	38,6	36,8
Serviço industrial de utilidade pública	13,3	14,4	17,2
Construção civil	83,4	92,2	86,2
Comércio	40,3	42,5	41,6
Serviços	37,6	39,8	37,7
Administração pública direta e autárquica	8,4	11,4	10,6
Agricultura, silvicultura, criação de animais, extrativismo vegetal	79,9	78,6	74,4

Disponível em: <<http://portal.mte.gov.br>>. Acesso em: 12 jul. 2012 (adaptado).

A tabela acima apresenta a taxa de rotatividade no mercado formal brasileiro, entre 2007 e 2009. Com relação a esse mercado, sabe-se que setores como o da construção civil e o da agricultura têm baixa participação no total de vínculos trabalhistas e que os setores de comércio e serviços concentram a maior parte das ofertas. A taxa média nacional é a taxa média de rotatividade brasileira no período, excluídos transferências, aposentadorias, falecimentos e desligamentos voluntários.

Com base nesses dados, avalie as afirmações seguintes.

- I. A taxa média nacional é de, aproximadamente, 36%.
- II. O setor de comércio e o de serviços, cujas taxas de rotatividade estão acima da taxa média nacional, têm ativa importância na taxa de rotatividade, em razão do volume de vínculos trabalhistas por eles estabelecidos.
- III. As taxas anuais de rotatividade da indústria de transformação são superiores à taxa média nacional.
- IV. A construção civil é o setor que apresenta a maior taxa de rotatividade no mercado formal brasileiro, no período considerado.

É correto apenas o que se afirma em

- A** I e II.
- B** I e III.
- C** III e IV.
- D** I, II e IV.
- E** II, III e IV.



QUESTÃO DISCURSIVA 1

As vendas de automóveis de passeio e de veículos comerciais leves alcançaram 340 706 unidades em junho de 2012, alta de 18,75%, em relação a junho de 2011, e de 24,18%, em relação a maio de 2012, segundo informou, nesta terça-feira, a Federação Nacional de Distribuição de Veículos Automotores (Fenabreve). Segundo a entidade, este é o melhor mês de junho da história do setor automobilístico.

Disponível em: <<http://br.financas.yahoo.com>>. Acesso em: 3 jul. 2012 (adaptado).

Na capital paulista, o trânsito lento se estendeu por 295 km às 19 h e superou a marca de 293 km, registrada no dia 10 de junho de 2009. Na cidade de São Paulo, registrou-se, na tarde desta sexta-feira, o maior congestionamento da história, segundo a Companhia de Engenharia de Tráfego (CET). Às 19 h, eram 295 km de trânsito lento nas vias monitoradas pela empresa. O índice superou o registrado no dia 10 de junho de 2009, quando a CET anotou, às 19 h, 293 km de congestionamento.

Disponível em: <<http://noticias.terra.com.br>>. Acesso em: 03 jul. 2012 (adaptado).

O governo brasileiro, diante da crise econômica mundial, decidiu estimular a venda de automóveis e, para tal, reduziu o imposto sobre produtos industrializados (IPI). Há, no entanto, paralelamente a essa decisão, a preocupação constante com o desenvolvimento sustentável, por meio do qual se busca a promoção de crescimento econômico capaz de incorporar as dimensões socioambientais.

Considerando que os textos acima têm caráter unicamente motivador, redija um texto dissertativo sobre sistema de transporte urbano sustentável, contemplando os seguintes aspectos:

- conceito de desenvolvimento sustentável; (valor: 3,0 pontos)
- conflito entre o estímulo à compra de veículos automotores e a promoção da sustentabilidade; (valor: 4,0 pontos)
- ações de fomento ao transporte urbano sustentável no Brasil. (valor: 3,0 pontos)

RASCUNHO

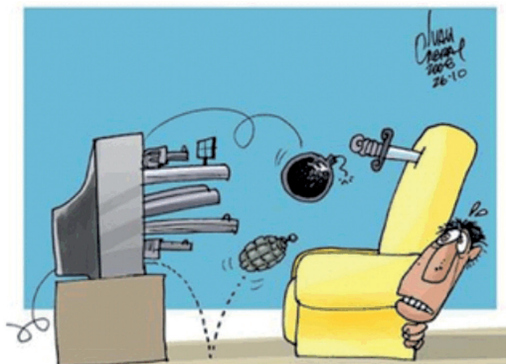
1	
2	
3	
4	
5	
6	
7	
8	
9	
10	
11	
12	
13	
14	
15	



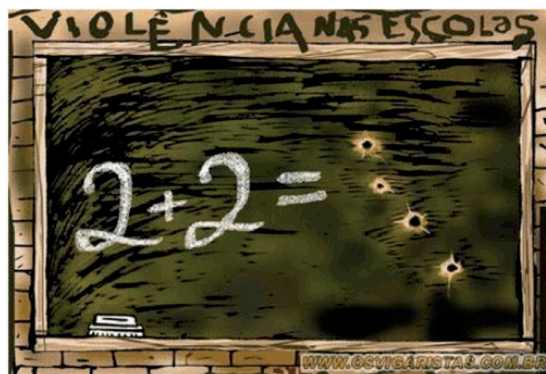
QUESTÃO DISCURSIVA 2

A Organização Mundial da Saúde (OMS) define violência como o uso de força física ou poder, por ameaça ou na prática, contra si próprio, outra pessoa ou contra um grupo ou comunidade, que resulte ou possa resultar em sofrimento, morte, dano psicológico, desenvolvimento prejudicado ou privação. Essa definição agrega a intencionalidade à prática do ato violento propriamente dito, desconsiderando o efeito produzido.

DAHLBERG, L. L.; KRUG, E. G. **Violência**: um problema global de saúde pública. Disponível em: <<http://www.scielo.br>>. Acesso em: 18 jul. 2012 (adaptado).



CABRAL, I. Disponível em: <<http://www.ivancabral.com>>. Acesso em: 18 jul. 2012.



Disponível em: <<http://www.pedagogiaaopedaleta.com.br>>. Acesso em: 18 jul. 2012.

A partir da análise das charges acima e da definição de violência formulada pela OMS, redija um texto dissertativo a respeito da violência na atualidade. Em sua abordagem, deverão ser contemplados os seguintes aspectos:

- a) tecnologia e violência; (valor: 3,0 pontos)
- b) causas e consequências da violência na escola; (valor: 3,0 pontos)
- c) proposta de solução para o problema da violência na escola. (valor: 4,0 pontos)

RASCUNHO	
1	
2	
3	
4	
5	
6	
7	
8	
9	
10	
11	
12	
13	
14	
15	



QUESTÃO 09 //

Segundo Maldonado, o turismo rural comunitário na América Latina surge devido, principalmente, a quatro fatores: primeiramente às pressões mundiais do mercado turístico sobre os patrimônios naturais e culturais das comunidades rurais e indígenas. Em segundo lugar, devido às necessidades econômicas trabalhistas da grande maioria das comunidades que buscam superar uma situação de pobreza crônica. Em terceiro lugar, devido ao papel relevante que desempenham as pequenas e microempresas no desenvolvimento econômico local e na diversificação da oferta turística nacional. E, por fim, pelo fato dessa origem estar associada às estratégias políticas do movimento indígena e rural da América Latina para preservar seus territórios ancestrais - parte essencial do seu patrimônio e base material de sua cultura - na ótica de incorporação aos processos de globalização com sua própria identidade.

MALDONADO, C. O turismo rural comunitário na América Latina. In: BARTHOLÓ, R., SAN SOLO, D. G. e BURSZTYN, I. (Orgs). **Turismo de Base Comunitária: diversidade de olhares e experiências brasileiras.** Rio de Janeiro: Letra e Imagem, 2009, p. 26-27 (adaptado).

Considerando o texto acima e as discussões a respeito dos princípios que regem as experiências de turismo de base comunitária, avalie as afirmações a seguir.

- I. O turismo de base comunitária privilegia o protagonismo das comunidades locais, valorizando as famílias com seus saberes e fazeres.
- II. O turismo de base comunitária deve considerar o turista como o centro das atenções, aspecto tradicional da atividade turística.
- III. O conceito de Arranjos Produtivos Locais (APL) fornece diretrizes e técnicas para consolidar o turismo de base comunitária.

É correto o que se afirma em

- A** II, apenas.
- B** III, apenas.
- C** I e II, apenas.
- D** I e III, apenas.
- E** I, II e III.

ÁREA LIVRE //**QUESTÃO 10** //

Para a Organização Mundial de Turismo, o mercado de viagens representa 30% das exportações mundiais de serviços e 6% das exportações mundiais totais. O turismo como categoria de exportação está em 4º lugar, depois apenas dos combustíveis, produtos químicos e automóveis.

A evolução do turismo mundial, compreendida no período de 2002 a 2011, é caracterizada por uma forte correlação entre o ambiente econômico e a expansão da atividade turística.

ORGANIZAÇÃO MUNDIAL DO TURISMO. **Turismo internacional: uma perspectiva global.** 2 ed. Porto Alegre: Bookman, 2011 (adaptado).

Considerando esse contexto, avalie as seguintes asserções e a relação proposta entre elas.

- I. Por um lado, verifica-se a tendência de que o crescimento da economia mundial cause impactos no nível de receita disponível para ser gasto com atividades relacionadas ao turismo internacional. Por outro lado, a redução do ritmo de crescimento da economia mundial resulta, frequentemente, na diminuição de despesas com turismo internacional.

PORQUE

- II. Historicamente, o crescimento do turismo internacional tem superado o da economia mundial, apesar dos atentados terroristas e crises econômicas localizadas nas principais regiões ricas do mundo.

A respeito dessas asserções, assinale a opção correta.

- A** As asserções I e II são proposições verdadeiras, e a II é uma justificativa da I.
- B** As asserções I e II são proposições verdadeiras, mas a II não é uma justificativa da I.
- C** A asserção I é uma proposição verdadeira, e a II é uma proposição falsa.
- D** A asserção I é uma proposição falsa, e a II é uma proposição verdadeira.
- E** As asserções I e II são proposições falsas.

ÁREA LIVRE //

QUESTÃO 11

De acordo com Lage e Milone, “produto turístico é o conjunto de bens e serviços relacionados a toda e qualquer atividade em turismo. Trata-se de um composto formado pelos seguintes componentes: transporte, alimentação, acomodação e entretenimento”.

Para efeitos de terminologia e conceituação, Beni esclarece que o produto turístico em sua totalidade, ou seja, no sentido macroeconômico, é constituído de um conjunto de subprodutos, tais como transportes, restaurantes, meios de hospedagem, entretenimento, *souvenirs*, entre outros, os quais, em sentido microeconômico, também podem ser denominados “produto turístico”.

Os conceitos de produto turístico e serviço turístico estão intrinsecamente relacionados, na medida em que os componentes dos produtos turísticos abrangem os diversos serviços turísticos prestados em conjunto, de forma interdependente. A formatação, promoção e comercialização de produtos e serviços turísticos requerem, em princípio, o entendimento desses conceitos e, conseqüentemente, a compreensão de suas características peculiares por parte dos profissionais de Turismo.

LAGE, B. H. G.; MILONE, P. C. *Economia do turismo*. 7 ed. São Paulo: Atlas, 2001.

BENI, M. C. *Análise estrutural do turismo*. 12 ed. São Paulo: Senac, 2007.

Com relação à formatação, promoção e comercialização de produtos e serviços turísticos, avalie as afirmações a seguir.

- I. O termo produto turístico tem sentido restrito e se refere especificamente a alguns poucos componentes essenciais que se complementam de forma interrelacionada, constituindo o produto turístico final.
- II. O turismo é uma atividade do setor de serviços cujos processos de produção e consumo ocorrem simultaneamente, constituída por produtos cujas características são a intangibilidade, a inseparabilidade e a imperecibilidade.
- III. Avanços tecnológicos nas funções de *marketing* e distribuição de produtos e serviços turísticos promovem maior intercâmbio de informações em cada estágio do ciclo de vendas do produto turístico.
- IV. A formatação, promoção e comercialização de produtos e serviços turísticos visam atender padrões de qualidade e competitividade e requerem dos profissionais de Turismo o domínio de técnicas de prestação de serviços turísticos.

É correto apenas o que se afirma em

- A** I.
- B** II.
- C** I e III.
- D** II e IV.
- E** III e IV.

QUESTÃO 12

Uma das tendências da área de alimentos e bebidas são os restaurantes de luxo e de alto luxo, os restaurantes *boutiques* e *design*. Esses estabelecimentos primam pela excelência e sofisticação de seus serviços.

De acordo com as técnicas e serviços encontrados nesses estabelecimentos, avalie as afirmações a seguir.

- I. O *mise en place*, que em francês significa, literalmente, “posto no lugar”, consiste em uma etapa inicial para o preparo das mesas do restaurante com todos os seus utensílios, bem como na separação dos ingredientes na cozinha, necessários para a execução dos pratos que serão servidos.
- II. No salão do restaurante, o *maitre* é o profissional que comanda os serviços formais (à francesa e à inglesa) e informais (à americana e à brasileira) que serão executados pelos garçons e *cumins*.
- III. *Chef de cuisine*, *sous-chef*, *saucier*, *garde-manger*, *entremetier*, *rotisseur*, *pâtissier* e *boucher* são exemplos de profissionais que podem ser encontrados em restaurantes de luxo e alto luxo.
- IV. O *placement* é a marcação utilizada no restaurante para reservar os assentos dos convidados.

É correto o que se afirma em

- A** I, apenas.
- B** II e III, apenas.
- C** II e IV, apenas.
- D** I, III, e IV, apenas.
- E** I, II, III e IV.

ÁREA LIVRE



QUESTÃO 13

O profissional de turismo preparado para atuar no ambiente tecnológico atual deve ser capaz de realizar o planejamento e a gestão sustentável de destinos, produtos e serviços turísticos no âmbito de organizações públicas, privadas e do terceiro setor, fazendo uso da tecnologia da informação como apoio à tomada de decisão e criando cenários diferenciados e competitivos para destinações turísticas. O uso de tecnologias de informação e comunicação tem sido reconhecido como um instrumento de competitividade para a aprovação dos destinos turísticos, sobretudo, como ferramenta de *marketing*.

A incorporação crescente dessas tecnologias no comércio de produtos e serviços turísticos deu origem à expressão *eTourism* (turismo eletrônico), proposta por Buhalis (2010), para se referir à informatização de todos os processos e cadeias de valor do turismo, oferecendo uma possibilidade de maximizar a eficiência e eficácia das organizações. As Tecnologias de Informação e Comunicação (TIC) podem ajudar a melhorar as funções de negócios como *eCommerce* (comércio eletrônico), *eMarketing* (marketing eletrônico), *eFinance* (finanças eletrônicas), *ePlanning* (planejamento eletrônico) e *eManagement* (gerenciamento eletrônico).

BUHALIS, D. *Redes Sociais/Informação*: Facebook e Twitter estão a mudar o turismo. Disponível em: <<http://faceturis.blogs.sapo.pt>>. Acesso em: 16 jul. 2012 (adaptado).

Com relação ao uso de tecnologias de informação e de comunicação no planejamento e na gestão do turismo, avalie as afirmações abaixo.

- I. Dada a necessidade cada vez maior de métricas para a avaliação do acesso à informação no sentido de subsidiar decisões estratégicas, algumas ferramentas têm a limitação de não permitirem a mensuração da quantidade de pessoas que tenham acessado determinado conteúdo.
- II. Um novo campo de atuação profissional é o que se chama “mediador de mídias sociais”, que tem a finalidade de monitorar o que é dito sobre determinada empresa nessas mídias. Nesse sentido, a principal função desse profissional é evitar a publicidade negativa nas redes.
- III. No planejamento e gestão do turismo, a tecnologia da informação e comunicação tem papel indispensável à análise de informações armazenadas para revelar padrões e tendências que permitam ajustar serviços a necessidades específicas de clientes.
- IV. A *social network* (rede social) é uma ferramenta importante para o planejamento e gestão do turismo, por servir como diário de bordo de seus usuários e como banco de imagens.

É correto apenas o que se afirma em

- A** I e II.
- B** II e III.
- C** III e IV.
- D** I, II e IV.
- E** I, III e IV.

QUESTÃO 14

Uma operadora turística, que atua no mercado de viagens, no Estado do Mato Grosso, encomendou uma pesquisa ao Instituto de Pesquisas Turísticas com o objetivo de identificar os destinos brasileiros preferidos pelos consumidores da classe C, residentes no próprio Estado, no último ano.

Para que os dados coletados sejam merecedores de crédito, é necessário que o Instituto estabeleça um plano de ação para a pesquisa que inicie com a definição

- A** do universo de indivíduos da classe C do Estado do Mato Grosso e, em seguida, com a determinação da amostragem, a fim de identificar os principais destinos brasileiros preferidos.
- B** da variável de estudo “destinos brasileiros” e, em seguida, com sua aplicação no universo de indivíduos da classe C do Estado do Mato Grosso.
- C** das técnicas para estratificação da camada de indivíduos da classe C do Estado do Mato Grosso e, em seguida, com o sorteio dos destinos brasileiros que serão contemplados na pesquisa.
- D** do problema que norteará a investigação sobre indivíduos da classe C do Estado do Mato Grosso e, em seguida, com a seleção da amostragem probabilística, constituída pelos destinos brasileiros preferidos pelo público estudado.
- E** da amostragem por área, constituída pelos indivíduos da classe C localizados geograficamente no Estado do Mato Grosso e, em seguida, com a seleção das 20 cidades mais populosas do Estado.

ÁREA LIVRE



QUESTÃO 15

Pedro mora em Corimbaté, uma cidade que apresenta grandes belezas naturais, entre as quais uma série de quedas d'água. Ao observar a circulação de pessoas na cidade, Pedro percebeu que, de um ano para outro, mais e mais pessoas passaram a visitar as cachoeiras da região. Inquieto com a situação, decidiu investigar o fato: escolheu a última quarta-feira do mês de março e ficou das 9 às 18 horas – com parada de 1 hora para almoço - observando o fluxo e anotando a quantidade de visitantes que passavam a caminho das cachoeiras. Posteriormente, Pedro solicitou a grupos de turistas que preenchessem questionários sobre o perfil do visitante e motivação da visita.

Na situação narrada, a investigação feita por Pedro não teve caráter científico, pois, para realizar uma investigação desse tipo, seria necessário que ele adotasse, nesta ordem, os seguintes procedimentos:

- A** fundamentar sua pesquisa em referenciais teóricos a respeito de fluxos de visitantes, que o ajudassem a embasar o método empírico utilizado, e aplicar a técnica de registro de visitantes, em dias, meses e horários distintos, sendo imparcial em suas anotações.
- B** identificar o método de pesquisa a ser aplicado ao estudo do fluxo de visitantes, para, em seguida, com base no resultado dos questionários, definir a situação-problema.
- C** aplicar a técnica dedutiva de observação de atrativos naturais (quedas d'água), a fim de ter subsídios para, em seguida, formular a situação-problema, com base no registro do fluxo de visitantes naquele dia.
- D** verificar as leis sociais do comportamento humano que justificam o aumento de visitação às quedas d'água, para entender a teoria sobre deslocamento de indivíduos de sua origem a um destino, e, por fim, interpretar os dados coletados por meio do método de observação.
- E** pesquisar sobre a ocorrência desse fenômeno em outras cidades que possuam atrativos naturais similares, estabelecendo um padrão de visitação que permita generalizar os resultados para a sua cidade.

QUESTÃO 16

Um dos principais motivos já identificados para o insucesso de planos, programas e projetos turísticos é a dificuldade de delimitação do papel que cada agente da sociedade deve desempenhar tanto durante o processo reflexivo e decisório de planejamento, quanto na execução, avaliação e monitoramento das ações definidas nesse processo.

Em relação ao papel desempenhado pelos agentes envolvidos no processo mencionado no texto, assinale a opção correta.

- A** A iniciativa privada, durante o processo reflexivo e decisório, tem o papel de ser o principal incentivador que define as prioridades e administra os recursos, atuando, também, no monitoramento das ações.
- B** O terceiro setor, durante o processo reflexivo e decisório, tem pequena participação e, na fase de execução, deve ser o principal provedor de recursos para colocar em prática os programas e projetos definidos.
- C** O poder público, único responsável pelo processo reflexivo e decisório de planejamento após a definição dos programas e projetos, deve envolver os demais sujeitos em sua execução.
- D** As entidades públicas e privadas, como universidades, ONGs, Sistema "S" etc., durante o processo reflexivo e decisório, apresentam papel coadjuvante, atuando sobretudo na fase de execução das ações.
- E** A comunidade local, durante o processo reflexivo e decisório, deve ter participação intensa e, na fase de execução, integrar-se aos demais sujeitos envolvidos para o cumprimento do plano, monitorando constantemente os resultados das ações.

ÁREA LIVRE

QUESTÃO 17

A dimensão e a diversidade do território brasileiro apresentam-se de tal forma, que a estruturação e a organização da oferta turística do país constituem um dos maiores desafios para a gestão e o desenvolvimento sustentável da atividade. Assim, a estruturação da oferta turística pode ser potencializada,

- I. se considerada, por sua própria natureza, como coadjuvante no deslocamento de pessoas de seus lugares habituais de residência para outras áreas geográficas.
- II. a partir de uma ordenação básica de motivações da demanda, embora com o objetivo de também respeitar as características da oferta.
- III. se estendida em sua dimensão regional, na qual diversos municípios se integram e se complementam na prestação de serviços aos turistas, agregando valor aos territórios.

É correto o que se afirma em

- A** I, apenas.
B III, apenas.
C I e II, apenas.
D II e III, apenas.
E I, II e III.

QUESTÃO 18

Rabhay afirma que a gestão pública municipal do turismo deve estabelecer investimentos correntes e de capital, visando atender as necessidades da atividade turística no tocante a infraestrutura e gestão para o desenvolvimento do setor na localidade.

RABHAY, W. A. Planejamento público sob a ótica da Lei da Responsabilidade Fiscal. In: Seminário técnico sobre a Lei da Responsabilidade Fiscal. São Paulo, 2001.

Considerando o disposto no texto acima, avalie as afirmações a seguir.

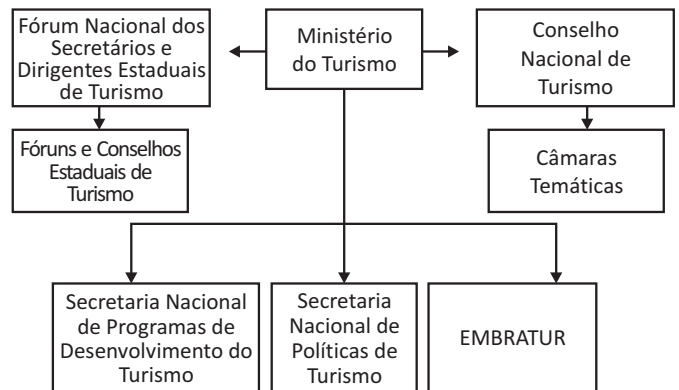
- I. A redução de impostos sobre materiais de construção é um exemplo de diminuição de custos operativos.
- II. As subvenções e empréstimos com taxas de juros preferenciais são exemplos de redução de custos de capital.
- III. O estabelecimento de infraestrutura e a disponibilização de terrenos, por meio de planos especiais, são exemplos de garantias de retorno de investimentos.
- IV. A isenção de impostos diretos é um exemplo de redução de custos operativos.

É correto apenas o que se afirma em

- A** I. **B** II. **C** I e III. **D** II e IV. **E** III e IV.

QUESTÃO 19

Com a criação do Ministério do Turismo (MTUR), em janeiro de 2003, concebeu-se um novo modelo de gestão pública para o setor. A figura abaixo representa a estrutura organizacional desse modelo, destacando os canais de interlocução entre as diversas esferas da gestão pública e as diferentes escalas de representação da iniciativa privada e do terceiro setor.



Acerca do modelo de gestão do turismo brasileiro, avalie as afirmações a seguir.

- I. O Instituto Brasileiro do Turismo (EMBRATUR) é uma autarquia especial do MTUR e tem o objetivo de fomentar a atividade turística ao viabilizar condições para a geração de emprego, renda e desenvolvimento em todo o país.
- II. O Conselho Nacional de Turismo é um órgão colegiado com a atribuição de assessorar o ministro de Estado do Turismo na formulação e aplicação da Política Nacional de Turismo e dos planos, programas, projetos e atividades derivadas.
- III. O Fórum Nacional de Secretários e Dirigentes Estaduais de Turismo é um órgão colegiado formado pelos Secretários de Estado de Turismo e/ou presidentes de Órgãos Estaduais de Turismo, que se reúnem para formular a ação do executivo estadual na gestão do turismo, constituindo um bloco de expressão técnica e política.
- IV. As Câmaras Temáticas são entidades de representação do turismo nas Unidades da Federação e são formadas por representantes do setor público, incluindo representantes dos municípios e regiões turísticas, da iniciativa privada e do terceiro setor, além de outras entidades de relevância estadual vinculadas ao turismo.

É correto o que se afirma em

- A** II, apenas.
B I e IV, apenas.
C II e III, apenas.
D I, III e IV, apenas.
E I, II, III e IV.



QUESTÃO 20

Ambiente Interno	
Fraquezas	Forças
Ausência de órgãos, conselhos e associações relacionadas diretamente à cultura do município.	Mobilização da atual gestão municipal para o desenvolvimento do turismo.
Patrimônio histórico edificado em estado de abandono.	Forte identidade religiosa presente no município.
Desconhecimento por parte da população, do poder público e do empresariado local sobre o potencial dos recursos culturais do município.	Presença de RPPN(s) já organizadas para receber visitação.
Ambiente Externo	
Ameaças	Oportunidades
Recursos financeiros escassos nas instâncias estaduais e federais destinados à cultura e ao turismo.	Existência de linhas de crédito internacionais disponíveis para a formatação de roteiros turísticos.
Crise econômica internacional.	Crescimento da demanda nacional e internacional por turismo religioso.
Descontinuidade das políticas públicas estaduais e nacionais de turismo.	Problemas climáticos no principal destino turístico concorrente.

O quadro apresentado acima retrata uma análise

- A** macro e microambiental, conhecida pela sigla SWOT, que, no processo de planejamento turístico, é utilizada para elaborar diagnósticos.
- B** macro e microambiental, conhecida pela sigla SWOT, que, no processo de planejamento turístico, é utilizada para elaborar inventários.
- C** macroambiental, conhecida pela sigla SWOT, que, no processo de planejamento turístico, é utilizada para elaborar um banco de dados.
- D** microambiental, conhecida pela sigla SWOT, que, no processo de planejamento turístico, é utilizada para compor prognósticos.
- E** microambiental, conhecida pela sigla SWOT, que, no processo de planejamento turístico, é utilizada para elaborar diretrizes.

QUESTÃO 21

A Lei n.º 11.711, de 17 de setembro de 2008, intitulada Lei Geral do Turismo, tornou-se um marco regulatório para o setor turístico brasileiro.

Sobre a Lei Geral do Turismo, avalie as afirmações abaixo.

- I. A lei estabelece normas sobre a Política Nacional de Turismo e define atribuições do Governo Federal para o planejamento, desenvolvimento e estímulo ao setor.
- II. A lei cria o Comitê Interministerial de Facilitação Turística, que deve compartilhar a execução da Política Nacional de Turismo e a consecução das metas do Plano Nacional do Turismo com as demais políticas públicas.
- III. A lei institui o Sistema Nacional de Turismo que tem como órgão central o Ministério do Turismo e será composto por esse Ministério, pela EMBRATUR, pelo Conselho Nacional de Turismo e pelo Fórum Nacional de Secretários e Dirigentes Estaduais de Turismo.
- IV. A lei extingue o Fundo Nacional de Turismo (FUNGETUR), que tem a finalidade de financiar, ou de apoiar planos, projetos, ações e empreendimentos reconhecidos pelo Ministério do Turismo como de interesse turístico.
- V. A lei disciplina a prestação de serviços turísticos, o cadastro, a classificação e a fiscalização dos prestadores de serviços, tais como meios de hospedagem, agências de turismo, transportes turísticos, organizadores de eventos, parques temáticos e acampamentos turísticos.

É correto o que se afirma em

- A** I, IV e V, apenas.
- B** I, II, III e IV, apenas.
- C** I, II, III e V, apenas.
- D** II, III, IV e V, apenas.
- E** I, II, III, IV e V.

QUESTÃO 22

Uma das principais questões no âmbito do turismo diz respeito à vulnerabilidade do transporte aéreo. Observa-se que, entre outros problemas, o setor apresenta uma limitação de oferta que pode vir a se constituir num entrave para a expansão e desenvolvimento da atividade no Brasil. De 2005 para 2006, houve uma redução de 36,70% nos assentos ofertados por quilômetro pelas empresas aéreas brasileiras para o mercado internacional, número que, até 2009, não havia sido recuperado. Somando-se a isso, no mercado doméstico, a grande expansão da aviação civil, nos últimos anos, provocou uma ocupação de praticamente toda a margem operacional da infraestrutura aeroportuária nos principais destinos turísticos do País.

MINISTÉRIO DO TURISMO. Turismo no Brasil 2011-2014.
<<http://www.turismo.gov.br>>. Acesso em: 01 set. 2012 (adaptado).

Considerando o cenário exposto, avalie as asserções a seguir e a relação proposta entre elas.

- I. A vulnerabilidade do transporte aéreo nacional será resolvida graças ao aumento de capital estrangeiro nas empresas brasileiras de aviação.

PORQUE

- II. O setor aéreo está na iminência de ter seu desenvolvimento limitado por falta de infraestrutura, pelas dificuldades de integração entre modais, além das limitações relativas aos transportes terrestres e hidroviários.

A respeito dessas asserções, assinale a opção correta.

- A** As asserções I e II são proposições verdadeiras, e a II é uma justificativa da I.
- B** As asserções I e II são proposições verdadeiras, mas a II não é uma justificativa da I.
- C** A asserção I é uma proposição verdadeira, e a II é uma proposição falsa.
- D** A asserção I é uma proposição falsa, e a II é uma proposição verdadeira.
- E** As asserções I e II são proposições falsas.

QUESTÃO 23

Os negócios turísticos estão enfrentando condições de mercado cada vez mais competitivas. Várias empresas turísticas estão competindo pelos mesmos grupos de clientes, gerando a necessidade de se formatar, promover e comercializar produtos e serviços turísticos adaptados a determinadas demandas, cada vez mais exigentes. É fundamental considerar as características e o potencial de consumo de cada segmento para se realizar uma adequada segmentação de mercado.

MIDDLETON, V. **Marketing de turismo**: teoria e prática. Rio de Janeiro: Campus, 2002 (adaptado).

Considerando esse cenário e a eficiência da estratégia de segmentação de mercado, é fundamental

- I. mapear as atitudes mentais e os traços psicológicos dos indivíduos.
- II. avaliar as necessidades dos clientes e os benefícios buscados junto a um determinado produto ou serviço.
- III. compreender os desejos e as motivações de determinados grupos de clientes.
- IV. analisar os objetivos pelos quais os clientes consomem produtos e serviços de determinada empresa e os da concorrência.
- V. verificar os tipos de comportamento ou características do uso de produtos e serviços por parte dos clientes.

É correto o que se afirma em

- A** I, apenas.
- B** II e III, apenas.
- C** III, IV e V, apenas.
- D** I, II, IV e V, apenas.
- E** I, II, III, IV e V.

ÁREA LIVRE

QUESTÃO 24

Existem inúmeros estudos que avaliam impactos ambientais gerados pela atividade turística. No entanto, ferramentas tecnológicas para interpretar e analisar os dados resultantes desses estudos são pouco utilizadas pelo turismo. As ferramentas de geoprocessamento podem ser importantes para o planejamento turístico, assim como para o mapeamento dos locais degradados pelo excesso de uso turístico. O planejamento do turismo, por ter caráter territorial, envolve necessariamente o conhecimento de uma parte da cartografia, a confecção e a utilização de mapas.

AHLERT, S.; TEIXEIRA, P. R. In: VIII Seminário Nacional de Pesquisa e Pós-Graduação em Turismo. Anais. Balneário Camboriú: ANPATUR, 2011. Disponível em: <<http://anptur.org.br>>. Acesso em 10 jul. 2012.

Considerando o geoprocessamento uma ferramenta para o planejamento e para a gestão do turismo, avalie as afirmações seguintes.

- I. Entre as aplicações diretas possíveis do geoprocessamento em Turismo, destacam-se a produção de diversos tipos de mapas e o controle e monitoramento de impactos ambientais negativos gerados pelo uso turístico de trilhas ecológicas.
- II. O geoprocessamento é um conjunto de tecnologias aplicadas na obtenção, no armazenamento e no tratamento de dados espaciais e representa o conjunto das geotecnologias aplicadas a dados que descrevem propriedades físicas do mundo real.
- III. O Serviço de Informações Geoambientais (SIG) é um sistema público de geoprocessamento, disponível na plataforma de dados do Ministério do Meio Ambiente, mas pouco utilizado pelos gestores de turismo no Brasil, devido a sua complexidade.

É correto o que se afirma em

- A** II, apenas.
- B** I e II, apenas.
- C** I e III, apenas.
- D** II e III, apenas.
- E** I, II e III.

QUESTÃO 25

O Ministério do Turismo (MTUR), em seu macroprograma “Regionalização do Turismo”, que define as regiões turísticas como estratégicas na organização do turismo para fins de planejamento e gestão, contempla diversos programas e ações. Um desses programas é denominado “Estruturação da Produção Associada ao Turismo”, cujas principais ações são: o apoio à diversificação da oferta turística por meio de produtos associados, a valorização e divulgação de produtos associados ao turismo e a estruturação do turismo em áreas prioritárias. Essas ações compreendem

- I. o incentivo à criação de material de mídia, multimídia e impresso para divulgação de destinos turísticos a partir de produção associada.
- II. a sensibilização de guias de turismo, agentes de viagens e operadores quanto à agregação de valor aos roteiros a partir da inclusão de produtos associados.
- III. o apoio ao desenvolvimento de metodologias para formulação de projetos estratégicos em regiões com previsão de investimentos privados de médio e grande porte do setor turístico.
- IV. o suporte a projetos de sinalização turística, à implantação de centros de informações turísticas, à construção de aeroportos, e à identificação do patrimônio histórico e cultural com potencial para visitação turística.

É correto apenas o que se afirma em

- A** I e II.
- B** II e IV.
- C** III e IV.
- D** I, II e III.
- E** I, III e IV.

ÁREA LIVRE



QUESTÃO 26

O manejo ou a gestão de Unidades de Conservação (UCs) compreende o conjunto de ações e atividades necessárias ao alcance dos objetivos de conservação das áreas protegidas. De forma mais específica, o Manejo de Impactos da Visitação envolverá uma série de ações técnicas e de gestão para minimizar os impactos da visitação no ambiente e maximizar a qualidade da experiência dos visitantes.

A lógica que orientou a estruturação dos procedimentos de Manejo de Impactos da Visitação considerou que, para algumas UCs, é importante controlar a quantidade de pessoas que visitam determinado atrativo em função da limitação das condições de manejo da UC, dos serviços oferecidos e da grande demanda pela visitação naquele lugar. Destaca-se que a maior parte dos impactos não é decorrente da quantidade de visitantes e sim de seu comportamento. Desse modo, o fator chave do trabalho é a definição e o monitoramento de indicadores de impactos da visitação na qualidade do ambiente e da experiência do visitante. O monitoramento dos indicadores permitirá identificar alterações na qualidade do ambiente e da experiência, requerendo ações de manejo e também a alteração do fator numérico estabelecido inicialmente.

INSTITUTO CHICO MENDES DE CONSERVAÇÃO DA BIODIVERSIDADE.
Roteiro Metodológico para o manejo de impactos da visitação.
Brasília: ICMBIO, 2011 (adaptado).

Com relação à necessidade de planejamento turístico sustentável em UCs, deve-se

- I. planejar o manejo de impactos da visitação como previsto no Estatuto da Terra, que normatiza as questões fundiárias.
- II. adotar uma referência numérica para a capacidade de manejo de visitação como elemento balizador e de apoio à tomada de decisões, pois a proteção de recursos naturais e culturais e a melhoria da qualidade da experiência dos visitantes dependem do monitoramento de indicadores e da implementação de ações de manejo.
- III. promover a participação de pesquisadores, excursionistas, praticantes de esportes de aventura, especialistas, lideranças comunitárias envolvidas com ecoturismo, conhecedores das atividades de visitação de determinada UC, no seu Conselho Gestor e no manejo de impactos de visitação.

É correto o que se afirma em

- A** I, apenas.
- B** III, apenas.
- C** I e II, apenas.
- D** II e III, apenas.
- E** I, II e III.

QUESTÃO 27

O modo de fazer queijo artesanal de Minas Gerais agora é patrimônio cultural imaterial, declarado pelo Instituto do Patrimônio Histórico e Artístico Nacional (IPHAN). Aprovado em 15 de maio de 2008, o registro no Inventário Nacional de Referências Culturais destaca a forma tradicional de se fazer queijo em quatro regiões do estado. De acordo com o historiador José Newton Coelho Meneses, da UFMG, que coordenou o estudo que embasa essa inclusão no inventário, o registro desta tradição técnica, tipicamente familiar em Minas, acompanha o movimento em favor da produção do queijo artesanal com qualidade e a tendência de valorização da ruralidade.

Disponível em: <<http://www.revistadehistoria.com.br>>. Acesso em: 13 set. 2012.

Considerando o descrito no texto e as discussões a respeito do patrimônio imaterial no Brasil, avalie as afirmações abaixo.

- I. A identificação do modo de fazer o queijo como bem cultural imaterial passível de integrar o patrimônio cultural mineiro deve ter como requisito sua relevância para a memória, a identidade e a formação da sociedade brasileira.
- II. Cabe ao poder público promover e proteger o modo de fazer queijo artesanal como patrimônio cultural imaterial, por meio de inventários, registros, vigilância, tombamento e de outras formas de acautelamento e preservação.
- III. Um requisito fundamental para o registro patrimonial de um fenômeno, é a sua continuidade histórica, ou seja: as manifestações devem ser reiteradas, transformadas e atualizadas, a ponto de se tornarem referências culturais para as comunidades que as mantêm e as transmitem ao longo do tempo.

É correto o que se afirma em

- A** I, apenas.
- B** II, apenas.
- C** I e III, apenas.
- D** II e III, apenas.
- E** I, II e III.



QUESTÃO 28

A AMR Corporation (*holding* que controla a American Airlines, a American Eagle - Regional e uma série de empresas ligadas a transporte de carga e simuladores de voos) e a American Airlines fizeram um requerimento voluntário de proteção contra falência nos Estados Unidos, conhecido como *Chapter 11*, em uma corte de Nova York para reestruturar sua dívida.

A empresa possui ativos avaliados em 24,72 bilhões de dólares, enquanto as dívidas totalizam 29,55 bilhões de dólares, e afirma ter 4,1 bilhões de dólares em caixa. Segundo declarações, a American Airlines e a American Eagle devem operar seus voos normalmente durante o processo de *Chapter 11*.

A AMR acrescentou que o pedido não terá impacto legal direto nas operações fora dos Estados Unidos e que não está considerando o uso de uma linha de crédito especial destinada a companhias em dificuldades financeiras ou sob proteção no processo de recuperação judicial.

Disponível em: <<http://exame.abril.com.br>>. Acesso em: 04 jul. 2012 (adaptado).

Com base no texto acima, avalie as asserções a seguir e a relação proposta entre elas.

- I. A American Airlines possuía ativos inferiores aos passivos, o que não prejudicava sua viabilidade econômica, razão de não ter solicitado uma linha de crédito especial destinada a companhias em dificuldades financeiras.

PORQUE

- II. A viabilidade econômica de uma empresa aérea depende de indicadores, tais como ponto de equilíbrio, lucratividade, rentabilidade e taxa de retorno.

A respeito dessas asserções, assinale a opção correta.

- A** As asserções I e II são proposições verdadeiras, e a II é uma justificativa da I.
- B** As asserções I e II são proposições verdadeiras, mas a II não é uma justificativa da I.
- C** A asserção I é uma proposição verdadeira, e a II é uma proposição falsa.
- D** A asserção I é uma proposição falsa, e a II é uma proposição verdadeira.
- E** As asserções I e II são proposições falsas.

QUESTÃO 29

A coleta, geração e interpretação de dados e informações sobre a atividade turística é condição fundamental para se compreender a dimensão do setor e, com isso, poder mensurar seus impactos, sejam eles econômicos, sociais, ecológicos ou culturais, bem como planejar seus rumos. As Tecnologias de Informação e Comunicação (TICs) podem ser grandes instrumentos de facilitação para o alcance dessa condição.

No que diz respeito à coleta, geração e/ou interpretação de dados para fundamentar o planejamento e a gestão do turismo, as TICs podem ser empregadas na criação de

- I. um sistema eletrônico de distribuição e comercialização de produtos turísticos, como o Sistema Global de Distribuição (GDS), que possibilita a compra de produtos turísticos com muita rapidez e praticidade.
- II. um sistema de sinalização turística, que seja dinâmico, esteticamente interessante e flexível, podendo ser utilizado em diferentes localidades.
- III. um sistema informatizado e integrado de instrumentos de coleta de dados do setor público e privado sobre fluxo de demanda, como a Ficha Nacional de Registro do Hóspede (FNRH), o Boletim de Ocupação Hoteleira (BOH), a ficha de passageiro em ônibus regular e os dados gerados pelo serviço de imigração.
- IV. portais de informação sobre determinada destinação direcionados para visitantes e/ou agentes de viagens e usuários de páginas em redes sociais como estratégias de formação de imagem de produto.

É correto o que se afirma em

- A** I, II e III, apenas.
- B** I, II e IV, apenas.
- C** I, III e IV, apenas.
- D** II, III e IV, apenas.
- E** I, II, III e IV.



QUESTÃO 30

Considerando o contexto atual de preparação para a Copa do Mundo de 2014 e as Olimpíadas de 2016, avalie as seguintes asserções e a relação proposta entre elas.

- I. A preparação para a realização de megaeventos, como a Copa de 2014 e as Olimpíadas de 2016, constitui, ao mesmo tempo, um desafio e uma oportunidade, não só para a consolidação e o reconhecimento do turismo como importante fator de desenvolvimento socioeconômico para o país, mas também para a construção de um novo patamar de qualidade dos territórios e da rede de cidades no Brasil.

PORQUE

- II. No âmbito da alocação de recursos governamentais para infraestrutura básica e de apoio ao turismo, faz-se necessário um trabalho mais sistemático de articulação intersetorial para a definição de investimentos, no qual sejam priorizadas as demandas do setor, particularmente com relação àqueles relacionados ao desenvolvimento urbano (saneamento, segurança, transporte, mobilidade urbana, entre outros).

A respeito dessas asserções, assinale a opção correta.

- A As asserções I e II são proposições verdadeiras, e a II é uma justificativa da I.
- B As asserções I e II são proposições verdadeiras, mas a II não é uma justificativa da I.
- C A asserção I é uma proposição verdadeira, e a II é uma proposição falsa.
- D A asserção I é uma proposição falsa, e a II é uma proposição verdadeira.
- E As asserções I e II são proposições falsas.

ÁREA LIVRE

QUESTÃO 31

O ciclo de vida de um destino turístico compreende as fases constantes na figura abaixo.

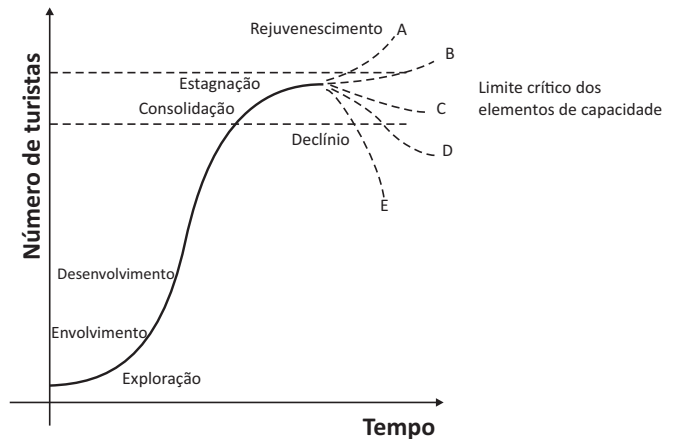


Figura: Ciclo de vida de um destino turístico

BUTLER, R. W. **The concept a tourist area cycle of evolution:** implications for management of resources. University of Western Ontario Canadian Geographer, v. 24, n. 1, 1980, p. 5-12 (adaptado).

Considerando essas informações, avalie as seguintes asserções e a relação proposta entre elas.

- I. A utilização do ciclo de vida de determinado destino turístico como instrumento de planejamento turístico é fundamental para a compreensão da evolução do destino e para a determinação da fase em que se encontra a localidade em estudo, permitindo identificar medidas cabíveis para direcionar seu desenvolvimento.

PORQUE

- II. O declínio de destinos turísticos pode ser evitado, uma vez que eles podem ser revitalizados, ou rejuvenescidos, modificando o produto e/ou buscando novos mercados.

A respeito dessas asserções, assinale a opção correta.

- A As asserções I e II são proposições verdadeiras, e a II é uma justificativa da I.
- B As asserções I e II são proposições verdadeiras, mas a II não é uma justificativa da I.
- C A asserção I é uma proposição verdadeira, e a II é uma proposição falsa.
- D A asserção I é uma proposição falsa, e a II é uma proposição verdadeira.
- E As asserções I e II são proposições falsas.



QUESTÃO 32

Dados de 2012, da Organização Mundial do Turismo (OMT), revelaram que a movimentação de turistas internacionais cresceu 5% de janeiro a abril. Para o período de maio a agosto, projeta-se que 415 milhões de viagens serão realizadas no mundo, por ser alta temporada de verão no hemisfério norte, quando cerca de 41% das viagens anuais são realizadas em nível mundial.

Durante todo o ano de 2012, prevê-se um aumento de 3 a 4% nas viagens internacionais. Embora seja um crescimento moderado, mais de 1 bilhão de pessoas devem viajar pelo mundo.

O cenário internacional é positivo, mas, no Brasil, uma sondagem do Ministério do Turismo registrou um pequeno decréscimo na intenção do brasileiro de viajar entre julho e dezembro. Nesse mesmo período, em 2011, cerca de 36% dos brasileiros manifestaram interesse de viajar, enquanto, em 2012, o percentual caiu para 28%. O desejo de viajar para o exterior caiu de 29,5% para 23,9%. Houve uma preferência pelas viagens domésticas, em especial, para a região nordeste.

PIRES, J. *Crescimento do Turismo em 2012*. Disponível em: <<http://blog.panrotas.com.br/contagemregressiva/>>. Acesso em: 18 jul. 2012 (adaptado).

Considerando as informações do texto, verifica-se que os dados referentes ao mercado emissor de turistas brasileiros para o exterior está sendo influenciado com maior intensidade pelo seguinte fator:

- A** desvalorização do real frente ao dólar e ao euro.
- B** incertezas dos principais mercados emissores do planeta.
- C** excessivo número de feriados do segundo semestre de 2012.
- D** aumento da intenção do brasileiro em viajar para o nordeste do Brasil.
- E** instabilidade econômica-política da Europa e dos Estados Unidos da América.

ÁREA LIVRE

QUESTÃO 33



Disponível em: <<http://blogdoericardo.blogspot.com.br/search/label/Quadrinhos>>. Acesso em: 12 jul. 2012.

Considerando a charge acima, avalie as seguintes asserções e a relação proposta entre elas.

- I. O Governo dos Estados Unidos se comprometeu a facilitar a emissão de vistos para cidadãos brasileiros nas viagens para aquele país, resultando em uma declaração conjunta de intenções, assinada pelo Ministério das Relações Exteriores do Brasil e pela Secretaria de Segurança Nacional dos Estados Unidos. Tal fato demonstra que o turismo passa a ser cada vez mais reconhecido como importante setor, capaz de gerar benefícios econômicos para os dois países.

PORQUE

- II. No contexto atual, em que prevalecem interesses econômicos mútuos na construção de uma relação equilibrada entre os dois países, o Brasil se tornou o principal parceiro comercial dos Estados Unidos, o que interfere diretamente no aumento de fluxos turísticos.

A respeito dessas asserções, assinale a opção correta.

- A** As asserções I e II são proposições verdadeiras, e a II é uma justificativa da I.
- B** As asserções I e II são proposições verdadeiras, mas a II não é uma justificativa da I.
- C** A asserção I é uma proposição verdadeira, e a II é uma proposição falsa.
- D** A asserção I é uma proposição falsa, e a II é uma proposição verdadeira.
- E** As asserções I e II são proposições falsas.



QUESTÃO 34

O desempenho do setor hoteleiro no Brasil tem se destacado cada vez mais nos últimos anos. Nos próximos três anos, o país deve receber cerca de R\$ 7,3 bilhões de investimentos. Além da confirmação de grandes eventos esportivos, como a Copa do Mundo de 2014 e os Jogos Olímpicos de 2016, o crescimento da economia tem feito com que grandes cidades brasileiras recebam cada vez mais investimentos, principalmente em infraestrutura.

ASSOCIAÇÃO BRASILEIRA DE EMPRESAS DE EVENTOS (ABEOC).
Disponível em: <<http://www.abeoc.org.br>>. Acesso em: 12 jul. 2012.

Nesse contexto, a variação nos preços ou nas quantidades demandadas e ofertadas de bens ou serviços, incluindo-se os fatores de produção inerentes aos processos do setor hoteleiro, é expressa por meio de sua elasticidade.

Sobre esse tema, avalie as afirmações a seguir.

- I. Bens substitutos são, por definição, inelásticos.
- II. Bens e serviços substitutos são, por definição, elásticos.
- III. Quanto maior for a quantidade de substitutos para uma mercadoria, mais elástica é a sua demanda.

É correto o que se afirma em

- A** I, apenas.
- B** III, apenas.
- C** I e II, apenas.
- D** II e III, apenas.
- E** I, II e III.

ÁREA LIVRE

QUESTÃO 35

Os bens manufaturados são predominantemente tangíveis, enquanto os serviços são predominantemente intangíveis. Os restaurantes, por exemplo, contêm componentes tanto de bens quanto de serviços. Empresas que produzem bens e ignoram, ou pelo menos esquecem, os elementos de serviços (intangíveis) de suas ofertas estão negligenciando um componente vital do negócio.

Considerando as características do produto turístico, avalie as afirmações abaixo.

- I. Os serviços são de difícil padronização, o que torna sua gestão e processos mais complexos. Assim, pela dificuldade de avaliar os resultados e pela impossibilidade de avaliar o serviço antes da compra, os clientes percebem mais riscos na aquisição de serviços do que de produtos.
- II. O produto turístico é a amálgama de elementos ou dispositivos tangíveis e intangíveis focados numa atividade específica em uma determinada destinação, envolvida por facilidades e formas de acesso, das quais este cliente/turista consome uma combinação de atividades e arranjos.
- III. O consumidor de produtos intangíveis apoia-se mais em referências de terceiros do que na reputação da empresa prestadora de serviços, seja ela turística ou não. Os serviços são patenteáveis, o que assegura a qualidade até o consumidor final.
- IV. Os elementos que compõem o produto turístico são tangíveis, tais como os ligados às atividades dos restaurantes, que utilizam equipamentos de produção de alimentos e bebidas, consumidos pelo cliente/turista.

É correto apenas o que se afirma em

- A** I e II.
- B** II e IV.
- C** III e IV.
- D** I, II e III.
- E** I, III e IV.



QUESTÃO DISCURSIVA 3

A atuação individual em equipes multidisciplinares e com comunidades requer do Bacharel em Turismo um perfil de profissional apto a agir em consonância com os princípios éticos e legais da área do Turismo e com responsabilidade socioambiental no planejamento, na organização e na gestão estratégica e participativa de destinos e organizações turísticas, sejam elas públicas, privadas ou do terceiro setor.

Considerando esse contexto, elabore um texto dissertativo acerca do seguinte tema:

Princípios éticos e legais da área do Turismo.

Em seu texto, aborde os seguintes aspectos:

- a) ética na atuação de profissionais de Turismo e/ou organizações turísticas públicas, privadas e/ou do terceiro setor; (valor: 5,0 pontos).
- b) legislação geral e específica aplicada ao Turismo e sua relação com a atuação de profissionais de Turismo e/ou organizações turísticas públicas, privadas e/ou do terceiro setor. (valor: 5,0 pontos).

RASCUNHO	
1	
2	
3	
4	
5	
6	
7	
8	
9	
10	
11	
12	
13	
14	
15	

ÁREA LIVRE



QUESTÃO DISCURSIVA 4

No mercado turístico, as iniciativas com enfoque social vêm-se desenvolvendo acentuadamente, de modo especial no que se refere à experiência turística de pessoas com deficiência e com mobilidade reduzida. Segundo o documento de referência Turismo no Brasil 2011-2014, há que se considerar que o turismo para portadores de necessidades especiais constitui um mercado em expansão que, além de promover a inclusão e o respeito às diferenças, pode ser potencializado e deve ser valorizado como um modelo de desenvolvimento do Turismo que se proponha inclusivo. Os termos dos documentos refletem a realidade brasileira no que se refere à necessidade de atenção à acessibilidade em turismo, já que segundo o Censo do IBGE (2010), no Brasil, há 45,6 milhões de pessoas com pelo menos uma das necessidades especiais investigadas (visual, auditiva, motora e mental), ou seja, 23,9% da população.

MINISTÉRIO DO TURISMO. **Turismo no Brasil 2011-2014**. Disponível em: <<http://www.turismo.gov.br>>.

Acesso em: 12 jul. 2012 (adaptado).

INSTITUTO BRASILEIRO DE GEOGRAFIA E ESTATÍSTICA. Disponível em: <<http://www.ibge.gov.br>>.

Acesso em: 12 jul. 2012 (adaptado).

Com o auxílio das informações acima, redija um texto dissertativo propondo um modelo de turismo inclusivo para o Brasil. (valor: 10,0 pontos)

RASCUNHO	
1	
2	
3	
4	
5	
6	
7	
8	
9	
10	
11	
12	
13	
14	
15	



QUESTÃO DISCURSIVA 5

O Anuário Estatístico de Turismo 2012, ano-base 2011, é um documento do Ministério do Turismo que tem o objetivo de identificar os mercados emissores de turistas para o Brasil nos anos de 2010 e 2011 e reúne dados relativos a fluxo de turistas para o Brasil, portões de entrada, vias de acesso, além de informações sobre o fluxo de chegadas de turistas no período de 1970 a 2011.

Os principais mercados emissores de turistas para o Brasil, em 2011, foram: Argentina, com 1 593 775 turistas; Estados Unidos, 594 947; Uruguai, 261 204; Alemanha, 241 739; Itália, 229 484; Chile, 217 200; França, 207 890; Paraguai, 192 730; Portugal, 183 728; Inglaterra, 149 564; Colômbia, 91 345; Peru, 86 795; Bolívia, 85 429; Holanda, 72 162.

MINISTÉRIO DO TURISMO. Disponível em: <http://www.dadosfatos.turismo.gov.br>.
Acesso em: 18 jul. 2012 (adaptado).

Com base nos dados apresentados, redija um texto dissertativo acerca da distância do Brasil em relação aos grandes centros emissores de turistas estrangeiros, contemplando os seguintes tópicos:

- influência desse aspecto na adoção de estratégias de comercialização de produtos turísticos brasileiros no mercado turístico internacional; (valor: 5,0 pontos)
- proposta de promoção de produtos turísticos brasileiros, com ênfase na diversidade da oferta turística existente e nos principais mercados emissores. (valor: 5,0 pontos)

RASCUNHO	
1	
2	
3	
4	
5	
6	
7	
8	
9	
10	
11	
12	
13	
14	
15	



QUESTIONÁRIO DE PERCEPÇÃO DA PROVA

As questões abaixo visam levantar sua opinião sobre a qualidade e a adequação da prova que você acabou de realizar. Assinale as alternativas correspondentes à sua opinião nos espaços apropriados do Caderno de Respostas.

QUESTÃO 1

Qual o grau de dificuldade desta prova na parte de Formação Geral?

- A Muito fácil.
- B Fácil.
- C Médio.
- D Difícil.
- E Muito difícil.

QUESTÃO 2

Qual o grau de dificuldade desta prova na parte de Componente Específico?

- A Muito fácil.
- B Fácil.
- C Médio.
- D Difícil.
- E Muito difícil.

QUESTÃO 3

Considerando a extensão da prova, em relação ao tempo total, você considera que a prova foi

- A muito longa.
- B longa.
- C adequada.
- D curta.
- E muito curta.

QUESTÃO 4

Os enunciados das questões da prova na parte de Formação Geral estavam claros e objetivos?

- A Sim, todos.
- B Sim, a maioria.
- C Apenas cerca da metade.
- D Poucos.
- E Não, nenhum.

QUESTÃO 5

Os enunciados das questões da prova na parte de Componente Específico estavam claros e objetivos?

- A Sim, todos.
- B Sim, a maioria.
- C Apenas cerca da metade.
- D Poucos.
- E Não, nenhum.

QUESTÃO 6

As informações/instruções fornecidas para a resolução das questões foram suficientes para resolvê-las?

- A Sim, até excessivas.
- B Sim, em todas elas.
- C Sim, na maioria delas.
- D Sim, somente em algumas.
- E Não, em nenhuma delas.

QUESTÃO 7

Você se deparou com alguma dificuldade ao responder à prova. Qual?

- A Desconhecimento do conteúdo.
- B Forma diferente de abordagem do conteúdo.
- C Espaço insuficiente para responder às questões.
- D Falta de motivação para fazer a prova.
- E Não tive qualquer tipo de dificuldade para responder à prova.

QUESTÃO 8

Considerando apenas as questões objetivas da prova, você percebeu que

- A não estudou ainda a maioria desses conteúdos.
- B estudou alguns desses conteúdos, mas não os aprendeu.
- C estudou a maioria desses conteúdos, mas não os aprendeu.
- D estudou e aprendeu muitos desses conteúdos.
- E estudou e aprendeu todos esses conteúdos.

QUESTÃO 9

Qual foi o tempo gasto por você para concluir a prova?

- A Menos de uma hora.
- B Entre uma e duas horas.
- C Entre duas e três horas.
- D Entre três e quatro horas.
- E Quatro horas, e não consegui terminar.

